

**SEMA BOZKIR  
ANAOKULU  
2019-2023  
STRATEJİK  
PLANI**



**T.C.**

**ÇEKMEKÖY KAYMAKAMLIĞI**

**Çekmeköy İlçe Milli Eğitim Müdürlüğü**

**Sema Bozkır Anaokulu**

**2019 - 2023 DÖNEMİ  
STRATEJİK PLANI**



“Eğitimdir ki bir milleti; ya hür,  
bağımsız, şanlı, yüksek bir  
topluluk halinde yaşatır; ya da  
esaret ve sefaletle terk eder.”

*Mustafa Kemal Atatürk*



## İSTİKLAL MARŞI

Korkma, sönmez bu şafaklarda yüzen al sancak;  
Sönmeden yurdumun üstünde tüten en son ocak.  
O benim milletimin yıldızıdır, parlayacak;  
O benimdir, o benim milletimindir ancak.

Çatma, kurban olayım, çehreni ey nazlı hilâl!  
Kahraman ırkıma bir gül! Ne bu şiddet, bu celâl?  
Sana olmaz dökülen kanlarımız sonra helâl...  
Hakkıdır, Hakk'a tapan, milletimin istiklâl!

Ben ezelden beridir hür yaşadım, hür yaşarım.  
Hangi çılgın bana zincir vuracakmış? Şaşarım!  
Kükremiş sel gibiyim, bendimi çiğner, aşarım.  
Yırtarım dağları, enginlere sığmam, taşarım.

Garbın âfakını sarmışsa çelik zırhlı duvar,  
Benim iman dolu göğsüm gibi serhaddim var.  
Ulusun, korkma! Nasıl böyle bir imânı boğar,  
'Medeniyet!' dediğin tek dişi kalmış canavar?

Arkadaş! Yurduma alçakları uğratma, sakın.  
Siper et gövdeni, dursun bu hayâsızca akın.  
Doğacaktır sana va'dettiği günler Hâk'kın...  
Kim bilir, belki yarın, belki yarından da yakın.

Bastığın yerleri 'toprak!' diyerek geçme, tanı:  
Düşün altındaki binlerce kefensiz yatanı.  
Sen şehit oğlusun, incitme, yazıktır, atanı:  
Verme, dünyaları alsan da, bu cennet vatanı.

Kim bu cennet vatanın uğruna olmaz ki fedâ?  
Şühedâ fışkıracak toprağı sıksan, şühedâ!  
Cânı, cânânı, bütün varımı alsın da Hüdâ,  
Etmesin tek vatanımdan beni dünyada cüda.

Ruhumun senden, ilâhi, şudur ancak emeli:  
Değmesin mâbedimin göğsüne nâmahrem eli.  
Bu ezanlar-ki şahâdetleri dinin temeli,  
Ebedi yurdumun üstünde benim inlemeli.

O zaman vecd ile bin secde eder -varsa- taşım,  
Her cerihamdın, ilâhi, boşanıp kanlı yaşım,  
Fışkırır ruh-i mücerred gibi yerden nâ'sım;  
O zaman yükselerek arşa değer belki başım.

Dalgalar sen de şafaklar gibi ey şanlı hilâl!  
Olsun artık dökülen kanlarımın hepsi helâl.  
Ebediyen sana yok, ırkıma yok izmihlâl:  
Hakkıdır, hür yaşamış, bayrağımın hürriyet;  
Hakkıdır, Hakk'a tapan, milletimin istiklâl!

Mehmet Akif ERSOY

### ATATÜRK'ÜN GENÇLİĞE HİTABESİ

Ey Türk gençliği! Birinci vazifen; Türk istiklalini, Türk cumhuriyetini, ilelebet muhafaza ve müdafaa etmektir.

Mevcudiyetinin ve istikbalinin yegâne temeli budur. Bu temel, senin en kıymetli hazinendir. İstikbalde dahi seni bu hazineden mahrum etmek isteyecek dâhilî ve haricî bedhahların olacaktır. Bir gün, istiklal ve cumhuriyeti müdafaa mecburiyetine düşersen, vazifeye atılmak için içinde bulunacağın vaziyetin imkân ve şeraitini düşünmeyeceksin. Bu imkân ve şerait, çok namüsaît bir mahiyette tezahür edebilir. İstiklal ve cumhuriyetine kastedecek düşmanlar, bütün dünyada emsali görülmemiş bir galibiyetin mümessili olabilirler. Cebren ve hile ile aziz vatanın bütün kaleleri zapt edilmiş, bütün tersanelerine girilmiş, bütün orduları dağıtılmış ve memleketin her köşesi bilfiil işgal edilmiş olabilir. Bütün bu şeraitten daha elim ve daha vahim olmak üzere, memleketin dâhilinde iktidara sahip olanlar, gaflet ve dalalet ve hatta hıyanet içinde bulunabilirler. Hatta bu iktidar sahipleri, şahsi menfaatlerini müstevlilerin siyasi emelleriyle tevhit edebilirler. Millet, fakruzaruret içinde harap ve bitap düşmüş olabilir.

Ey Türk istikbalinin evladı! İşte, bu ahval ve şerait içinde dahi vazifen, Türk istiklal ve cumhuriyetini kurtarmaktır. Muhtaç olduğun kudret, damarlarındaki asil kanda mevcuttur.

**Mustafa Kemal Atatürk**

Mustafa Kemal Atatürk

20 Ekim 1927



## Sunuş

Günümüzde eğitim anlayışı, çağın hızla değişen teknolojisiyle birlikte yeni bir boyut kazandı ve dinamizm, yaratıcılık, araştırma, üretkenlik ön plana çıktı. Öğrenci odaklı eğitim anlayışları, onun isteklerini, beklentilerini, hedeflerini, bireysel özelliklerini merkeze alan yöntemler tercih ediliyor. Değişimin gerektirdiği yeni yapılanmaları okul programlarımıza katmak ve amacıyla okulumuzda oluşturduğumuz stratejik çalışma planı doğrultusunda çalışmalar etkinlikler, projeler belirleyerek çalışanları “Biz” duygusu altında birleştirdik. Önce ekipler oluşturduk, okulumuzun fiziksel koşulları, avantajları ve dezavantajlarını belirledik ve bu doğrultuda gerçekleştirilebilecek hedefler saptadık. Böylece okulumuzun sürekli iyileştirme yoluyla başarısını artıracak yeni açılımlar, hedefler belirlemiş olduk. Bu anlamda eğitim faaliyetleri, amaç ve hedeflerimizin başarı ile gerçekleşmesi, 2023 Eğitim Vizyonu Hedeflerine ulaşmamızdaki en önemli hamlemiz olacaktır.

Sema Bozkır Anaokulu olarak en büyük amacımız yalnızca öğrenci yetiştirmek değil, girdikleri her türlü ortamda çevresindekilere ışık tutan, hayata hazır, hayatı aydınlatan, bizleri daha da ileriye götürecek öğrenciler yetiştirmektir.

2019-2023 Stratejik Plan Planının hazırlanmasında emeği geçen Strateji Yönetim Ekibi' ne ve uygulanma aşamasında destekleriyle bize güç katacak Kaymakamlığıımıza, Belediye Başkanlığıımıza, İlçe Milli Eğitim Müdürlüğümüze, tüm kurum ve kuruluşlara, öğretmen, öğrenci ve velilerimize teşekkür ederim.

**Tuncay YAMAN**

Okul Müdürü

## İçindekiler

İÇİNDEKİLER	SAYFA NO
SUNUŞ	6
İÇİNDEKİLER	7
<b>1. BÖLÜM: STRATEJİK PLAN HAZIRLIK PROGRAMI</b>	<b>9</b>
1.1.Stratejik Plan Çalışmaları	10
1.2.Çalışma Takvimi	12
1.3.Stratejik Plan Üst Kurulu	13
1.4.Stratejik Plan Hazırlama Ekibi	13
<b>2. BÖLÜM: DURUM ANALİZİ</b>	<b>14</b>
2.1.Okulun Kısa Tanıtımı	15
2.2.Uygulanmakta Olan Stratejik Planın Değerlendirilmesi	17
2.3.Yasal Yükümlülükler	19
2.4.Faaliyet Alanları, Ürün ve Hizmetler	20
2.5. Paydaş Analizi	20
2.6.Paydaş Listesi	25
2.7.Paydaş Etki Önem Matrisi	25
2.8.Kurum İçi Analiz	26
2.8.1. Örgütsel Yapı	27
2.8.2. İnsan Kaynakları	27
2.8.3. Öğrenci İstatistik Bilgileri	30
2.8.4. Teknolojik Kaynaklar	30
2.8.5. Mali Kaynaklar	31
2.9. PEST-E Analizi	32
2.10. GZFT Analizi	33
2.11. Tespitler ve İhtiyaçlar	35
<b>3. BÖLÜM: GELECEĞE YÖNELİM</b>	<b>37</b>
3.1.Misyon	38
3.2.Vizyon	38
3.3.Temel Değerler ve İlkeler	39
3.4.Temalar, Stratejik Amaçlar ve Performans Göstergeleri	40
3.4.1. Tema-1 Eğitim ve Öğretime Erişim	40
3.4.2. Tema-2 Eğitim Öğretimde Kalite	42
3.4.3. Tema-3 Kurumsal Kapasite	46
<b>4. BÖLÜM: MALİYETLENDİRME</b>	<b>49</b>
4.1. Maliyetlendirme	50
<b>5. BÖLÜM: İZLEME ve DEĞERLENDİRME</b>	<b>51</b>
5.1. İzleme ve Değerlendirme	52

**OKUL KİMLİK BİLGİSİ**

<b>İLİ:</b>	<b>İSTANBUL</b>	<b>İLÇESİ:</b>	<b>ÇEKMEKÖY</b>
<b>OKULUN ADI: SEMA BOZKIR ANAOKULU</b>			
<b>Okula İlişkin Genel Bilgiler</b>		<b>Personel İle İlgili Bilgiler</b>	
<b>Okul Adresi:</b>	<b>Merkez Mah. Şükrü Kaya Sok. No:5</b>	<b>Kurumda Çalışan Personel Sayısı</b>	<b>Sayıları</b>
			<b>Erkek</b>
<b>Okul Telefonu</b>	0216 640 16 41	<b>Yönetici</b>	<b>1</b>
<b>Okul Telefonu(2)</b>	0216 640 16 42	<b>Okul Öncesi Öğretmeni</b>	<b>0</b>
<b>Elektronik Posta Adresi</b>	<b><a href="mailto:972183@meb.gov.tr">972183@meb.gov.tr</a></b>		
<b>Web sayfa adresi</b>	<b><a href="http://www.semabozkiranaokulu@meb.k12.tr">www.semabozkiranaokulu@meb.k12.tr</a></b>		
<b>Öğretim Şekli</b>	<b>Normal</b>	<b>İkili (X)</b>	<b>Memur</b>
<b>Okulun Hizmete Giriş Tarihi</b>	<b>2009</b>	<b>Yardımcı Personel</b>	<b>1</b>
<b>Kurum Kodu</b>	<b>972183</b>	<b>Toplam</b>	<b>4</b>
<b>Okul Ve Bina Donanım Bilgileri</b>			
<b>Toplam Derslik Sayısı</b>	<b>3</b>	<b>Şube Sayısı</b>	<b>6</b>
<b>Kullanılan Derslik Sayısı</b>	<b>3</b>	<b>Kulüp Sınıfı Sayısı</b>	<b>1 Sınıf/ 2 şube</b>
<b>İdari Oda Sayısı</b>	<b>3</b>	<b>Diğer Bölümler(Arşiv, Depo, Konferans Salonu vb.)</b>	<b>4</b>
<b>Öğrenci Bilgileri</b>	<b>Erkek</b>	<b>Kız</b>	<b>Toplam</b>
5 Yaş A Şubesi(Sabahçı Gökkuşluğu)	<b>14</b>	<b>9</b>	<b>23</b>
5 Yaş B Şubesi(Sabahçı Damlalar)	<b>11</b>	<b>11</b>	<b>22</b>
5 Yaş C Şubesi(Sabahçı Yıldızlar)	<b>14</b>	<b>8</b>	<b>22</b>
5 Yaş D Şubesi(Öğlenci Gökkuşluğu)	<b>13</b>	<b>10</b>	<b>23</b>
5 Yaş E Şubesi(Öğlenci Damlalar)	<b>8</b>	<b>14</b>	<b>22</b>
5 Yaş F Şubesi(Öğlenci Yıldızlar)	<b>9</b>	<b>14</b>	<b>23</b>
<b>GENEL TOPLAM</b>	<b>69</b>	<b>66</b>	<b>135</b>



# **1. BÖLÜM**

## **STRATEJİK PLAN HAZIRLIK PROGRAMI**

## GİRİŞ ve PLAN HAZIRLIK SÜRECİ

### 1.1 : Stratejik Plan Çalışmaları:

Okulumuzun Stratejik Planına (2019-2023) Stratejik Plan Üst Kurulu ve Stratejik Planlama Ekibi tarafından, Okulumuzun toplantı salonunda, çalışma ve yol haritası belirlendikten sonra taslak oluşturularak başlanmıştır.

Stratejik Planlama Çalışmaları kapsamında okul personelimiz içerisinde “Stratejik Plan Üst Kurulu” ve “Stratejik Planlama Ekibi” kurulmuştur. Önceden hazırlanan anket formlarında yer alan sorular katılımcılara yöneltilmiş ve elde edilen veriler birleştirilerek paydaş görüşleri oluşturulmuştur. Bu bilgilendirme ve değerlendirme toplantılarında yapılan anketler ve hedef kitleye yöneltilen sorularla mevcut durum ile ilgili veriler toplanmıştır.

Stratejik planlama konusunda gerçekleştirilen seminerlere okul müdürü ve müdür yardımcısının katılımı sağlanmıştır. Seminerde Stratejik Plan hazırlama yasal nedenleri ve amaçları hakkındaki bilgilendirme, stratejik plan öğeleri ve planlama aşamalarına ilişkin konularda bilgiler alınmıştır.

Stratejilerin Belirlenmesi;

Stratejik planlama ekibi tarafından, tüm iç ve dış paydaşların görüş ve önerileri bilimsel yöntemlerle analiz edilerek planlı bir çalışmayla stratejik plan hazırlanmıştır.

Bu çalışmalarda izlenen adımlar;

1.Okulun var oluş nedeni (misyon), ulaşmak istenilen nokta (vizyon) belirlenip okulumuzun tüm paydaşlarının görüşleri ve önerileri alındıktan sonra vizyona ulaşmak için gerekli olan stratejik amaçlar belirlendi. Stratejik amaçlar;

a. Okul içinde ve faaliyetlerimiz kapsamında iyileştirilmesi, korunması veya önlem alınması gereken alanlarla ilgili olan stratejik amaçlar,

b. Okul içinde ve faaliyetler kapsamında yapılması düşünülen yenilikler ve atılımlarla ilgili olan stratejik amaçlar,

c. Yasalar kapsamında yapmak zorunda olduğumuz faaliyetlere ilişkin stratejik amaçlar olarak da ele alındı.

## SEMA BOZKIR ANAOKULU 2019-2023 STRATEJİK PLAN

2. Stratejik amaçların gerçekleştirilebilmesi için hedefler konuldu. Hedefler stratejik amaçla ilgili olarak belirlendi. Hedeflerin spesifik, ölçülebilir, ulaşılabilir, gerçekçi, zaman bağı, sonuca odaklı, açık ve anlaşılabilir olmasına özen gösterildi.

3. Hedeflere uygun belli bir amaca ve hedefe yönelen, başlı başına bir bütünlük oluşturan, yönetilebilir, maliyetlendirilebilir faaliyetler belirlendi. Her bir faaliyet yazılırken; bu faaliyet "amacımıza ulaştırır mı" sorgulaması yapıldı.

4. Hedeflerin/faaliyetlerin gerçekleştirilebilmesi için sorumlu ekipler ve zaman belirtildi.

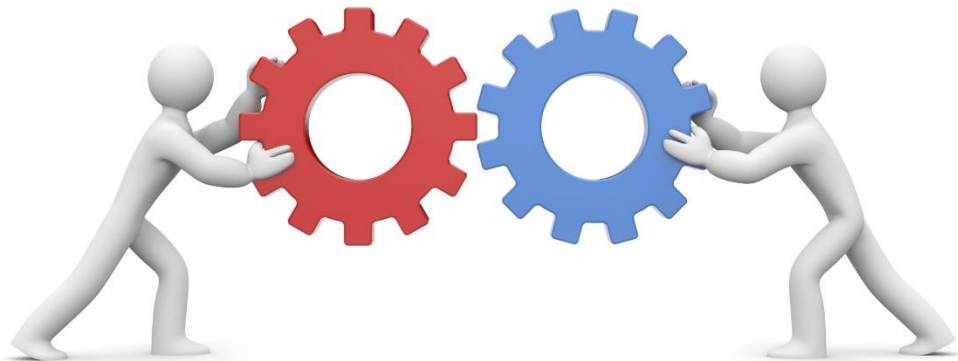
5. Faaliyetlerin başarısını ölçmek için performans göstergeleri tanımlandı.

6. Strateji, alt hedefler ve faaliyet/projeler belirlenirken yasalar kapsamında yapmak zorunda olunan faaliyetler, paydaşların önerileri, çalışanların önerileri, önümüzdeki dönemde beklenen değişiklikler ve GZFT (SWOT) çalışması göz önünde bulunduruldu.

7. GZFT çalışmasında ortaya çıkan zayıf yanlar iyileştirilmeye, tehditler bertaraf edilmeye; güçlü yanlar ve fırsatlar değerlendirilerek kurumun faaliyetlerinde fark yaratılmaya çalışıldı; önümüzdeki dönemlerde beklenen değişikliklere göre de önlemler alınmasına özen gösterildi.

8. Strateji, Hedef ve Faaliyetler kesinleştikten sonra her bir faaliyet maliyetlendirilmesi yapıldı.

9. Maliyeti hesaplanan her bir faaliyetler için kullanılacak kaynaklar belirtildi. Maliyeti ve kaynağı hesaplanan her bir faaliyet/projenin toplamları hesaplanarak bütçeler ortaya çıkartıldı.



## SEMA BOZKIR ANAOKULU 2019-2023 STRATEJİK PLAN

### 1.2 Çalışma Takvimi:

Stratejik plan çalışmalarının etkin bir şekilde yürütülebilmesi için stratejik plan hazırlık sürecindeki aşamalar ihtiyaçlara göre detaylandırılmış ve gerçekleştirilecek faaliyetlerin iş takvimini gösteren zaman çizelgesi hazırlanmıştır.

Sema Bozkır Anaokulu Stratejik Planlama Adımları	2018												2019											
	Ocak	Şubat	Mart	Nisan	Mayıs	Haziran	Temmuz	Ağustos	Eylül	Ekim	Kasım	Aralık	Ocak	Şubat	Mart	Nisan	Mayıs	Haziran	Temmuz	Ağustos	Eylül			
1 Kurulan Ekip ve Üst Kurul Bilgilerinin İlçe Milli Eğitim Müdürlüğüne Bildirilmesi																								
2 Ekip ve Kurul üyelerinin stratejik planlama konusunda hizmet içi eğitiminin sağlanması																								
<b>DURUM ANALİZİ</b>																								
Tarihi Gelişim																								
Mevzuat Analizi																								
Faaliyet Alanları, Ürün ve Hizmetler																								
3 Kurum içi ve kurum dışı analizler (Paydaş Analizi, Örgütsel Yapı, Teknolojik Düzey, İnsan Kaynakları, Mali Kaynakların araştırılması, GZFT vb. analizler)																								
Üst Politika Belgeleri																								
Gelişim ve Sorun Alanlarının Belirlenmesi																								
İlçe Stratejik Plan Ekibinin Değerlendirmesi																								
<b>GELECEĞE YÖNELİM</b>																								
Misyon-Vizyon-Temel İlke ve Değerler																								
Temalar																								
4 Stratejik Amaçlar																								
Stratejik Hedefler																								
Performans göstergeleri																								
Stratejiler (Tedbirler)																								
Faaliyet ve projeler																								
5 MALİYETLENDİRME																								
6 İZLEME VE DEĞERLENDİRME																								
7 İlçe Stratejik Plan Ekibinin Değerlendirmesi																								
8 Düzeltme, Onay ve Yayım																								

Tablo 1: Çalışma Takvimi



1.3 Stratejik Plan Üst Kurulu:

STRATEJİK PLAN ÜST KURULU		
SIRA NO	ADI SOYADI	GÖREVİ
1	Tuncay YAMAN	Okul Müdürü
2	Aysun MORGAN	Müdür Yardımcısı
3	Ayşe AYDIN	Öğretmen
4	Nurefşan Özlem AKTÜRK	Okul Aile Birliği Başkanı
5	Selda DEMİR	Okul Aile Birliği Yönetim Kurulu Üyesi

1.4 Stratejik Plan Hazırlama Ekibi:

STRATEJİK PLAN HAZIRLAMA EKİBİ		
SIRA NO	ADI SOYADI	GÖREVİ
1	Aysun MORGAN	Müdür Yardımcısı
2	Türkan ÖZGENEL	Öğretmen
3	Ebru ÖZKAN	Öğretmen
4	Ayşe YILMAZ	Memur
5	Tülin KURU	Gönüllü Veli



## **2. BÖLÜM**

### **DURUM ANALİZİ**

## DURUM ANALİZİ

Durum Analizi bölümünde mevcut durum ortaya konmaya çalışılmış; okulumuzun tarihî gelişimi, yasal yükümlülükleri, faaliyet alanları, paydaş analizi, kurum içi analiz ve çevre analizine durum analizi bölümünde yer verilmiştir.

### 2.1. Okulun Kısa Tanıtımı

Okulumuz, 2009 tarihinde Çekmeköy Belediyesi ve hayırsever iş adamı Arif Bozkır tarafından depremde kaybettiği öğretmen olan ablası Sema Bozkır adına okul öncesi eğitim alanında hizmet vermek amacıyla yaptırılmaya başlanmış olup, 2010 yılında teslim alınarak eğitim-öğretim yılına hazır hale getirilmiştir. Okul binamız, 1130 m2 alan üzerine kurulu, 863 m2 bahçeli, 3 derslikli ve konferans salonu ve yemekhanesi bulunan bir yapıdır.2010 yılının Mart ayında 21 öğrenci ile eğitim-öğretime açılmış olup, şu anda 135 öğrenci tam kapasiteyle eğitim-öğretime devam etmektedir.

Okulumuzun geniş bir bahçesi bulunmakta olup, okul bahçesinin bir kısmında oyun parkımız bir kısmında da oyun alanımız ve ayrıca çocukların ekim ve dikim yapabileceği toprak alan bulunmaktadır. Ön bahçe de öğrenci girişinin yanı sıra engelli öğrenciler için de giriş bulunmaktadır.

2009-2010 yılında 3 derslik/6 şube ve 21 öğrenci ile eğitime başlayan okulumuz 2019-2020 yılında 3 derslik/6 şube 135 öğrenci ile eğitime hizmet vermeye devam etmektedir.

Okulumuz şu anda 1 kadrolu okul müdürü,1 kadrolu müdür yardımcısı, 6 kadrolu okul öncesi öğretmeni, 1 ücretli okul öncesi öğretmeni, 2 kulüp öğretmeni ve 5 destek personeli ile çalışmalarını sürdürmektedir.

Okulumuz gündüzlü olup ikili öğretim yapmaktadır. Okul binamız 2 katlı villa tipi çelik konstrüksiyon bir bina olup kalorifer sistemiyle ısınmaktadır. Fotoselli aydınlatma ile elektrik tasarrufu sağlanmaktadır.

Okulumuzda yemeklerimiz kendi mutfağımızda yapıp, yemek listeleri aylık olarak menü beslenme ekibimiz tarafından hazırlanmaktadır. Sabah kahvaltısı, öğle yemeği ve ikinci kahvaltısı günlük hazırlanmaktadır.

Veliler okula davet edilerek aile katılım etkinlikleri düzenlenmektedir. Programı aksatmamak için eğitim saatleri dışında veli görüşme saatleri ve toplantılar düzenlenmektedir.

Okulumuza öğrencilerimizin bir kısmı servisle gelmekte bir kısmı ise aileleri tarafından getirilmektedir. Okulumuza hizmet veren bir servisimizde bir şoför ve bir hostes bulunmaktadır.

Okulumuz temizliğe çok önem vermekte gün içinde sık sık küçük temizlikler yapılmakla birlikte günde 2 defa okulun tüm bölümleri temizlenmektedir. Okulumuz bu yönüyle 2011-2012 Eğitim-Öğretim yılında Temiz Okul-Sağlıklı Okul Projesi kapsamında Sağlık Bakanlığı

## SEMA BOZKIR ANAOKULU 2019-2023 STRATEJİK PLAN

tarafından “BEYAZ BAYRAK” ödülü kazanmış olup her yıl Tarım Bakanlığı tarafından denetlenmektedir.

Atık Pil Projesi, Atık Yağ Projesi, Mavi Kapak Projesi, Üç İyilik Yap Projesi, Sokak Hayvanlarını Koruma Projesi, Bir Kap Da Sen Koy, Oyuncak Toplama Projesi, Kıyafet Toplama Projesi, Okul Hobim Projesi okulumuzda her yıl revize edilerek uygulanmaya devam edilmektedir.

Sabancı Üniversitesi tarafından düzenlenen Eğitimde İyi Örnekler projesinde “Kendi Oyunağımı Yapıyorum”, “Ailelerle Mutlu Sınıflar”, “Yaşayan Matematik”, “Matematiğin Büyülü Dünyasına İlk Adım”, “Ressamları Tanıyorum Sanatla Büyüyorum”, “Sağlıklı Yaşıyorum Sporla Büyüyorum” projeleri ile sergilenmeye layık görülmüştür.

İGEDER’ in Düzenlediği platformda “Okul Öncesi Dönemde Ağırlığı Ölçme Becerisinin Eğlenceli Şekilde Kavratılması” ve “ Çoklu Zeka Etkinlikleriyle Hayvanları Tanıyalım”, “Batıdan Doğuya Sevgi Köprüsü”, projelerimiz sergilenmeye hak kazanmıştır.

İstanbul İl Milli Eğitim Müdürlüğü tarafından düzenlenen Eğitimde İyi Örnekler Proje Paylaşımı’ nda okulumuz Eğitimde İyi Örnekler Paylaşımı’ nda “Organik Oyuncak Yapımı”, “ Ben Yemek Seçmem Abur Cubur Yemem”, “Damla Damla Matematik, “Duyguların Rengi”, “Yaşayan Matematik” projeleri ile materyal tanıtımı, poster sunumuna hak kazanmıştır.

İstanbul Üniversitesi ve Doğa Koleji iş birliği ile düzenlenen Eğitimde Değişim Hareketi proje paylaşımında “Batıdan Doğuya Sevgi Köprüsü” projemiz sergilenmiştir.

Okulumuz velileriyle de birçok projede birlikte yer almışlardır. “Batıdan Doğuya Sevgi Köprüsü” ve “ “Ben Çocuğum Haklarımla Varım” projelerinde veliler aktif katılım sağlamıştır.

Öncü Eğitimciler Derneği tarafından düzenlenen paylaşımında “Ben Yemek Seçmem, Abur Cubur Yemem” projemiz tekrar sergilenmiştir.

Milli Eğitim Bakanlığı, Yenilik ve Eğitim Teknolojileri Genel Müdürlüğü e Twinning portalı üzerinden yapılan uluslararası proje paylaşımında “Recipesfor Kids”(Çocuklar İçin Yemek Tarifleri) projesi, “Little Friends in a Big World” projesi ve “Discovering New Spaces” projeleri ile katılım sağlamış ve Türkiye Ulusal Destek Servisi tarafından Avrupa Kalite Etiketini ve Ulusal Kalite Etiketini almaya hak kazanmıştır.

European Commission Erasmus Plus Programında Erasmus+KA1 alanında “Eğitim Öğretim Tekniklerinin Gözlemlenmesi” projesi ile Slovakya da bulunan ilköğretim okulundan gelen proje ortakları okulumuzu ziyaret ederek eğitim öğretim tekniklerini gözlemlemiştir.

Milli Eğitim Bakanlığı tarafından düzenlenen Eğitim Öğretimde Yenilikçilik Ödülleri’ nde “Montessoriyle Değerler Eğitimi” ve “Ressamları Tanıyorum” projeleri ile 2 kurumsal ve 1 bireysel başvuru yapılmış, saha ziyaretine kalma başarısı göstermiş olup, Marmara Bölge birinciliği ödülüne layık görülmüştür.

Çekmeköy İlçe milli Eğitim Müdürlüğü iş birliği ile “Büyük Küçük Birlikte Doğa İçin El Ele” projesi koordinatör okulu olarak tüm ilçeden uygulanması sağlanmıştır.



## SEMA BOZKIR ANAOKULU 2019-2023 STRATEJİK PLAN

Okulumuz İstanbul İl Milli Eğitim Müdürlüğü' nün "Sosyal Medyanın Bilinçli Kullanımı ve Siber Güvenlik" projesinde anaokulu olarak İstanbul' da pilot uygulama yapılan tek okul olma başarısını göstermiştir.

Okulumuz uygulamış olduğu bu projelerle çeşitli ödüller, bayraklar, plaketler ve başarı belgeleri alarak adından söz ettirmiştir.

İli: İstanbul		İlçesi: Çekmeköy			
Adres:	Merkez Mah. Şükrü Kaya Sok. No: 5	Coğrafi Konum (link):	<a href="https://www.google.com/maps/place/Sema+Bozkir%2C4%B1r+Anaokulu/@41.0370144,29.1754279,15z/data=!4m5!3m4!1s0x0:0xc8d666c7206e6da!8m2!3d41.0370144!4d29.1754279">https://www.google.com/maps/place/Sema+Bozkir%2C4%B1r+Anaokulu/@41.0370144,29.1754279,15z/data=!4m5!3m4!1s0x0:0xc8d666c7206e6da!8m2!3d41.0370144!4d29.1754279</a>		
Telefon Numarası:	216 640 16 41-42	Faks Numarası:	YOK		
e- Posta Adresi:	<a href="mailto:972183@meb.k12.tr">972183@meb.k12.tr</a>	Web sayfası adresi:	<a href="http://www.semabozkiranaokulu@meb.k12.tr">www.semabozkiranaokulu@meb.k12.tr</a>		
Kurum Kodu:	972183	Öğretim Şekli:	İkili Eğitim		
Okulun Hizmete Giriş Yılı: 2010		Toplam Çalışan Sayısı	15		
Öğrenci Sayısı:	Kız	66	Öğretmen Sayısı	Kadın	6
	Erkek	69		Erkek	0
	Toplam	135		Toplam	8
Derslik Başına Düşen Öğrenci Sayısı	:22,30	Şube Başına Düşen Öğrenci Sayısı	:22,30		
Öğretmen Başına Düşen Öğrenci Sayısı	:22,30	Şube Başına 30'dan Fazla Öğrencisi Olan Şube Sayısı	:0		

### 2.2. Uygulanma Olan Stratejik Planın Değerlendirilmesi

Okulumuzun 2015-2019 Stratejik Planı; "Eğitim Öğretime Erişimin Artırılması, Eğitim Öğretimde Kalitenin Artırılması ve Kurumsal Kapasitenin Geliştirilmesi" içermektedir. Her temada 1 amaç belirlenmiştir. 1. amaçta 1 hedef, 2. amaçta 3 hedef ve 3. amaçta 3 hedef olmak üzere toplam 3 amaç ve 7 hedef belirlenmiştir. Planda yer alan hedefleri gerçekleştirmek için belirlenen tedbir ve stratejilerin tamamına yakını uygulanmıştır. Plan dönemindeki performans göstergelerinin büyük çoğunluğuna ulaşılmıştır. 2015, 2016,

## SEMA BOZKIR ANAOKULU 2019-2023 STRATEJİK PLAN

2017 ve 2018 mali yılları için hazırladığımız ve kurumumuzun resmi internet sitesinde kamuoyuna sunduğumuz performans programları ve faaliyet raporlarında bu durum açıkça gösterilmiştir. 2019-2023 Stratejik Planımızdaki hedefler önceki plan dönemine benzer olarak paydaşlarımızın beklentileri, kurumumuzun faaliyet alanları, ihtiyaçlar ve gelişim alanları, MEB politikaları ve 2023 Eğitim Vizyonu ile birlikte analiz edilerek belirlenmiştir. Bu analiz sonucunda belirlediğimiz hedeflerle, önceki plan dönemindeki hedefler benzerlik göstermektedir. Ve fakat gerek paydaşlarımızın beklentilerinin üst düzeyde olması, gerek beklentilerin çeşitliliği ve sayısı, gerekse içinde bulunduğumuz dönemin hassasiyetine binaen Müdürlüğümüz 2019-2023 döneminde vizyonunu geniş bir bakış açısıyla belirlemiştir. Bu nedenle her ne kadar benzer nitelikte hedefler belirlenmiş olsa da çeşitlilik ve sayı itibarıyla 2019-2023 Stratejik Plan dönemi hedefleri, önceki plan dönemi hedeflerinden farklılık arz etmektedir.

Bir bütün olarak değerlendirildiğinde, bu stratejik plan döneminin ilk 4 yılında hedeflerinin büyük çoğunluğu gerçekleştirmiş durumdadır. İçinde bulunduğumuz yılın katkısı da dikkate alındığında okulumuz plan dönemi sonunda ulaşmayı hedeflediği hedeflerinin %80'ine ulaşmış olacaktır.



*SEMA BOZKIR ANAOKULU 2019-2023 STRATEJİK PLAN*



## SEMA BOZKIR ANAOKULU 2019-2023 STRATEJİK PLAN

### 2.3. Yasal Yükümlülükler

	Dayanak (Kanun, Yönetmelik, Genelge Adı ve No' su)
OKUL YÖNETİMİ	1793 Sayılı Milli Eğitim Temel Kanunu Okul Öncesi ve İlköğretim Kurumları Yönetmeliği Okul Aile Birliği Yönetmeliği MEB Eğitim Bölgeleri ve Eğitim Kurulları Yönergesi MEB Yönetici ve Öğretmenlerin Ders ve Ek ders Saatlerine İlişkin Karar Taşınır Mal Yönetmeliği
EĞİTİM VE ÖĞRETİM	Milli Eğitim Bakanlığı Ders Kitapları ve Eğitim Araçları Yönetmeliği Öğrencilerin Ders Dışı Eğitim ve Öğretim Faaliyetleri Hakkındaki Yönetmelik Çocuk Kulüpleri Yönergesi
PERSONEL İŞLERİ	657 Sayılı Devlet Memurları Kanunu MEB Personel İzin Yönergesi Devlet Memurları Tedavi ve Cenaze Giderleri Yönetmeliği Kamu Kurum ve Kuruluşlarında Çalışan Personelin Kılık Kıyafet Yönetmeliği Memurların Hastalık Raporlarını Verecek Hekim ve Sağlık Kurulları Hakkındaki Yönetmelik MEB Personeli Görevde Yükselme ve Unvan Değişikliği Yönetmeliği
MÜHÜR, YAZIŞMA, ARŞİV	Resmi Mühür Yönetmeliği Resmi Yazışmalarda Uygulanacak Usul ve Esaslar Hakkındaki Yönetmelik MEB Evrak Yönergesi MEB Arşiv Hizmetleri Yönetmeliği
REHBERLİK VE SOSYAL ETKİNLİKLER	Rehberlik ve Psikolojik Danışma Hizmetleri Yönetmeliği MEB Bayrak Törenleri Yönergesi
ÖĞRENCİ İŞLERİ	Okul Servis Araçları Hizmet Yönetmeliği E-okul Yönergeleri
İSİM VE TANITIM	MEB Kurum Tanıtım Yönetmeliği MEB' na Bağlı Kurumlara Ait Açma, Kapatma ve Ad Verme Yönetmeliği
SİVİL SAVUNMA	Daire ve Müesseseler İçin Sivil Savunma İşleri Kılavuzu Sabotajlara Karşı Koruma Yönetmeliği Binaların Yangından Korunması Hakkındaki Yönetmelik
DİĞER	Bakanlık Stratejik Plan Taslağı 657 Sayılı Devlet Memurları Kanunu Stratejik Planlamaya İlişkin Usul ve Esaslar Hakkında Yönetmelik

## SEMA BOZKIR ANAOKULU 2019-2023 STRATEJİK PLAN

### 2.4. Faaliyet Alanları, Ürün-Hizmetler

SEMA BOZKIR ANAOKULU FAALİYET ALANLARI ÜRÜN VE HİZMETLER	
EĞİTİM ÖĞRETİM FAALİYETLERİ	
<p>Hizmet-1 Rehberlik Hizmetleri</p> <ul style="list-style-type: none"><li>• Öğretmen, veli, öğrenci ve personele seminerler düzenlemek</li></ul> <p>Hizmet-2 Sosyal-Kültürel Etkinlikler</p> <ul style="list-style-type: none"><li>• Eğitici geziler düzenlenmesi</li><li>• Okul, ilçe, il ve ülke düzeyinde düzenlenen sanatsal, kültürel, sportif yarışmalar ile ilgili çalışmaları yürütmek</li><li>• Sportif faaliyetler planlamak ve yürütmek</li></ul> <p>Hizmet-3 Çocuk Kulübü Etkinlikleri</p> <ul style="list-style-type: none"><li>• Satranç, İkinci Dil, Müzik Ritm, Drama, Yaratıcı Sanatlar vb. gibi etkinlikleri planlamak ve yürütmek</li></ul>	<p><b>Hizmet-4 Okul Öncesi Eğitim Etkinliklerinin gerçekleştirilmesi</b></p> <ul style="list-style-type: none"><li>• Türkçe-Dil Etkinliği, Fen-Matematik Etkinliği, Sanat Etkinliği, Oyun-Hareket Etkinliği, Drama Etkinliği, Müzik Etkinliği, Serbest Zaman Etkinliği, Okuma-Yazmaya Hazırlık Çalışmalarını planlama doğrultusunda yürütmek</li></ul> <p><b>Hizmet-5 Proje çalışmaları</b></p> <ul style="list-style-type: none"><li>• Fen, Sosyal Sorumluluk, Çevre Duyarlılık Projeleri, Eğitimde İyi Örnekler Paylaşımı, Toplam Kalite Yönetimi Çalışmaları planlamak ve yürütmek</li></ul>
YÖNETİM FAALİYETLERİ	
<p>Hizmet-1 Öğretmen İşleri Hizmeti</p> <ul style="list-style-type: none"><li>• Öğretmenlerin Hizmet içi Eğitimlere katılmasını sağlamak,</li><li>• Öğretmenlerin Derece terfi iş ve işlemlerini takip etmek,</li><li>• Öğretmenlerin Özlük haklarını takip etmek</li></ul>	<p><b>Hizmet-2 Öğrenci işleri hizmeti</b></p> <ul style="list-style-type: none"><li>• Öğrencilerin Nakil, Kayıt, kabul ve Devam-devamsızlık işlerini takip etmek</li><li>• Öğretmenlerin Sendikal hizmetlerini takip etmek</li></ul> <p><b>Hizmet-3 Müfredatın işlenmesi</b></p> <ul style="list-style-type: none"><li>• Zümre, Veli ve öğretmenler kurulu toplantılarının yapılmasını sağlamak</li></ul>
MALİ KAYNAKLARIN KULLANIMI	
<p>Hizmet- 1 Muhasebe İşlerini Yürütme</p> <ul style="list-style-type: none"><li>• Kurumun bütçesini hazırlama ve yürütme,</li><li>• Okulun hizmet alımıyla ilgili işlemlerini yürütme,</li><li>• Ödenek talep ve takip işlerini yürütme,</li><li>• Satın alma işlemlerini yürütme,</li><li>• Personelin SGK işlemlerini yürütme ve primlerinin ödenmesini sağlama,</li><li>• Aile ve çocuk bildirimlerinin alınmasını sağlamak</li></ul>	

### 2.5. Paydaş Analizi

Paydaş analizi bir idarede katılımı sağlamanın en önemli aracıdır. Okulumuzun temel paydaşları öğrenci, veli ve öğretmen olmakla birlikte eğitimin dışsal etkisi nedeniyle okul çevresinde etkileşim içinde olunan geniş bir paydaş kitlesi bulunmaktadır. Paydaş analizi ile idarenin etkileşim içinde olduğu tarafların stratejik planla ilgili görüşlerinin alınması, kamu hizmetlerinin yararlanıcı ihtiyaçları

## SEMA BOZKIR ANAOKULU 2019-2023 STRATEJİK PLAN

doğrultusunda şekillendirilmesi ile stratejik planın paydaşlar tarafından sahiplenilmesi ve başarı düzeyinin artırılması amaçlanmaktadır.

Okulumuz tarafından 2019-2023 Stratejik Planını oluştururken paydaşların görüş, öneri ve beklentilerinin önem arz etmesi nedeniyle paydaş analizi yapılmıştır. Paydaş analizinin ilk aşamasında stratejik planlama ekibi üyeleriyle toplantı yapılmıştır. İdarenin paydaşlarının kim olduğu tespit edilmiştir. Paydaş görüşlerinin alınmasında ve plana yansıtılmasında etkinlik sağlamak üzere belirlenen paydaşlar önceliklendirilmiştir. Paydaşların önceliklendirilmesinde etki ve önem derecesine göre beşli parametre kullanılmıştır. Başkanlığımız hizmet ve ürünleri ile ilişkilendirilmiştir. 2019-2023 Stratejik Plan hazırlık çalışmaları kapsamında Sema Bozkır Anaokulu tarafından sunulan hizmetlerin ve gerçekleştirilen etkinliklerin hedef kitleye ulaşma ve genel başarı durumları, kurumun görev, yetki ve sorumlulukları açısından beklentileri karşılama düzeyi gibi konularda değerlendirme yapmak amacıyla anket uygulanmıştır. Hizmetlerimiz ile ilgili beklenti ve memnuniyet düzeylerini belirlemek üzere her yıl düzenli olarak memnuniyet anketleri uygulanmaktadır. 2018 yılında çalışanların %100'ne, velilerin ise % 87'sine memnuniyet anketi uygulanmıştır. Alanlar itibariyle memnuniyet düzeyleri belirlendikten sonra 2019-2023 Stratejik Plan çalışmalarında paydaşlarımızın beklenti ve görüşleri göz önünde bulundurularak, anketlerde öne çıkan güçlü yönlerimizin devamlılığı ve iyileşmeye açık alanlarımızın geliştirilmesi yönünde amaç ve hedeflerimiz belirlenmiştir.

### 2.6. Paydaş Listesi

İÇ PAYDAŞLAR	DIŞ PAYDAŞLAR
Okul Yönetimi	Kaymakamlık
Öğretmenler	İlçe Milli Eğitim Müdürlüğü
Öğrenciler	Muhtarlık
Okul Aile Birliği	Mezunlar
Veliler	Diğer Eğitim Kurumları
	Kolluk kuvvetleri

2.7. Paydaş Etki Önem Matrisi

PAYDAŞ HİZMET MATRİSİ	Eğitim ve Öğretim	Yatırım Donanım	Sosyal Kültürel Ve Sportif Etkinlikler	Hizmetçi Eğitim	Rehberlik	Sivil Savunma	Avrupa Birliği Projeleri	Toplum Hizmeti
Milli Eğitim Müdürü	●	●	●	●		●	●	●
Öğretmenler	●	○	●	●	●	●	●	●
Öğrenciler	●		●		●	●	●	●
Veli	●		●		●	●		●
Okul Aile Birliği		●	●					●
Eğitim Vakfı		●	●					●
Memurlar	●		○	○				
Destek Personeli	●			○		●		
Yerel Yönetimler					○	●	○	○
Medya			●			○	●	●
Sivil Toplum Kuruluşları			○	●		●		●

● Çok

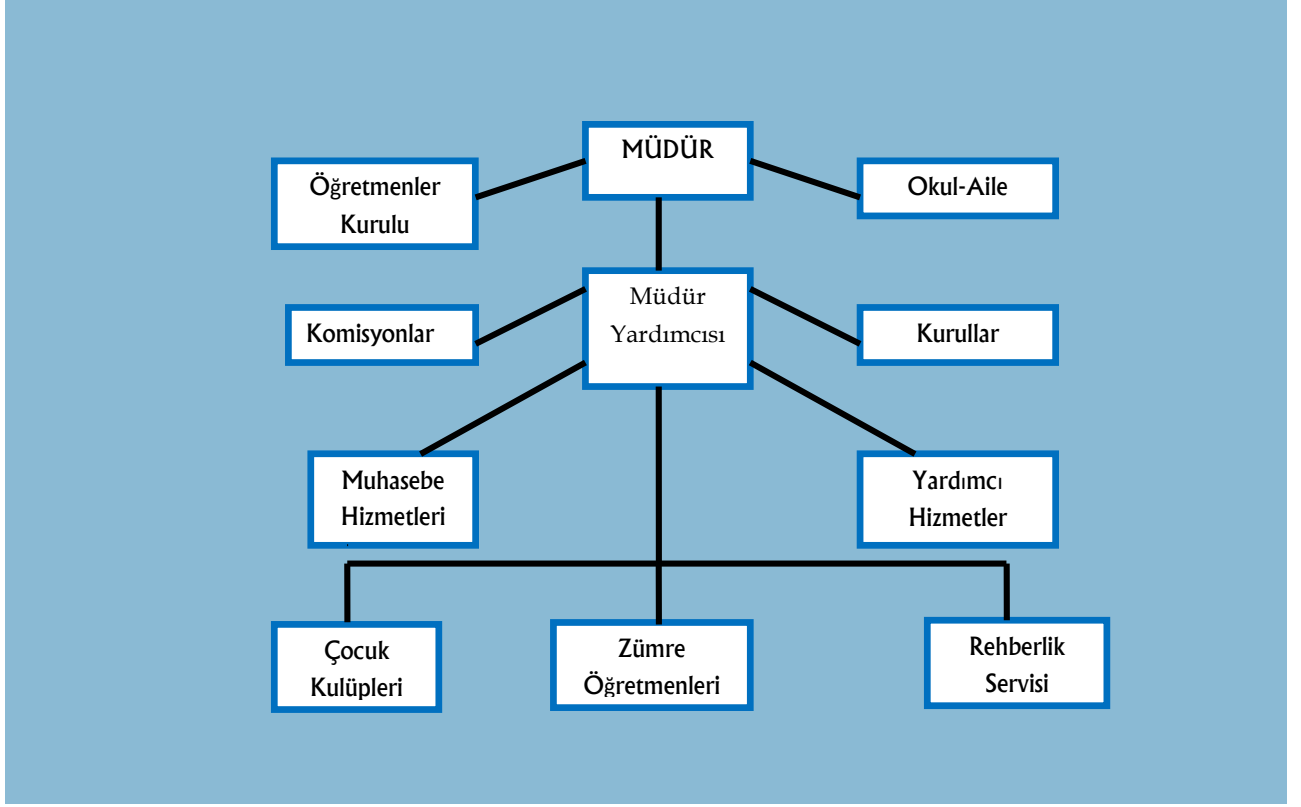
○ Orta derecede

○ Düşük



## 2.8. Kurum İçi Analiz

### 2.8.1. Kurumun Örgüt Yapısı



### 2.8.2. İnsan Kaynakları

#### Çalışan Bilgileri Tablosu

Unvan	Erkek	Kadın	Toplam
Okul Müdürü ve Müdür Yardımcısı	1	1	2
Okul Öncesi Öğretmeni	0	6	6
Usta Öğretici(Kulüp Öğretmeni)	0	2	2
Yardımcı Personel	0	5	5
<b>Toplam Çalışan Sayıları</b>	<b>1</b>	<b>14</b>	<b>15</b>



## SEMA BOZKIR ANAOKULU 2019-2023 STRATEJİK PLAN

### Sema Bozkır Anaokulu Öğretmen Listesi (Aralık-2019)

SIRA	ADI ve SOYADI	BRANŞ	EĞİTİM DÜZEYİ	KADRO DURUMU
1	Tuncay YAMAN	Müdür (Okul Öncesi Öğr.)	Lisans	Kadrolu
2	Aysun MORGAN	Müdür Yardımcısı (Okul Öncesi Öğr.)	Lisans	Kadrolu
3	Derya ARICAN	Öğretmen (Okul Öncesi Öğr.)	Lisans	Kadrolu
4	Ebru ÖZKAN	Öğretmen (Okul Öncesi Öğr.)	Lisans	Kadrolu
5	Ayşe AYDIN	Öğretmen (Okul Öncesi Öğr.)	Lisans	Kadrolu
6	Nesibe ERTAŞ	Öğretmen (Okul Öncesi Öğr.)	Lisans	Kadrolu
7	Türkan ÖZGENEL	Öğretmen (Okul Öncesi Öğr.)	Lisans	Kadrolu
8	Dilek YILMAZ	Öğretmen (Okul Öncesi Öğr.)	Lisans	Kadrolu
11	Fatma Betül KILINÇ	Öğretmen (Çocuk Gelişimi)	Ön Lisans	Ücretli

#### a. Mevcut Yönetici

#### 2.8.2.a.1: Kurum Yöneticilerinin Eğitim Durumları

Sıra No	Görevi	Erkek	Kadın	Toplam
1	Müdür	1	0	1
2	Müdür Yardımcısı	0	1	1

#### 2.2.2.a.2: Kurum Yöneticilerinin Eğitim Durumları

Eğitim Düzeyi	2019 Yılı İtibari İle	
	Kişi Sayısı	%
Lisans	2	100

## SEMA BOZKIR ANAOKULU 2019-2023 STRATEJİK PLAN

### b. Öğretmen Durumu

#### 2.8.2.b.1: Kurum Yöneticilerinin Eğitim Durumları

Öğrenim Durumu	Öğrenim Durumlarına Göre Dağılım	
	Sayı	Oran %
Doktora	0	-
Yüksek Lisans (Tezsiz)	0	-
Lisans	6	85,72
Ön Lisans	1	14,28
TOPLAM	7	100

#### 2.8.2.b.2: Personelin Yaş Dağılımı

Mevcut Duruma göre	17 – 30 yaş	31 – 40 yaş	41 – 50 yaş	TOPLAM
Sayı	4	3	1	8
Oran %	80	37,5	12,5	100

### c. Personel Durumu

Sıra No	Görevi	Erkek	Kadın	Eğitim Durumu	Hizmet Yılı	Toplam
1	Memur	0	1	Lisans	1	1
2	Hizmetli	0	5	-	1	5

#### 2.8.3. Öğrenci İstatistik

	ÖĞRENCİ SAYILARI			DERSLİK BAŞINA DÜŞEN ÖĞRENCİ SAYISI
	Erkek	Kız	Toplam	
5 Yaş A Şubesi(Sabahçı Gökkuşuğu)	14	9	23	22,50
5 Yaş B Şubesi(Sabahçı Damlalar)	11	11	22	
5 Yaş C Şubesi(Sabahçı Yıldızlar)	14	8	22	
5 Yaş D Şubesi(Öğlenci Gökkuşuğu)	13	10	23	
5 Yaş E Şubesi(Öğlenci Damlalar)	8	14	22	
5 Yaş F Şubesi(Öğlenci Yıldızlar)	9	14	23	
GENEL TOPLAM	69	66	135	

#### 2.8.4. Donanım ve Teknolojik Kaynaklarımız

Okulumuzda bilgiyi üretmek için eğitim teknolojilerinden yoğun olarak yararlanılmaktadır. Okulumuzda günün şartlarına ve ekonomik koşullarına uygun olmayan araç-gereçler yenileri ile değiştirilmektedir. Okul olarak teknolojik donanımı arttırmak ve kurumdaki herkes tarafından bu donanıma erişimi sağlamak öncelikli hedeflerimizden biridir. Bu amaçla okulumuz daha ilk açıldığı yıl başta sınıflarımız olmak üzere okulun her birimi teknolojik donanıma kavuşmuş, bunların etkin bir biçimde kullanılması yönünde planlamalar yapılmıştır.

Kurum içindeki iletişim büyük oranda elektronik ortamda gerçekleşmektedir. Öğrenci kaydı, öğrenci nakli, personel ve öğretmen görevlendirmesi, bilgi edinme ve yazışmaların internet ve elektronik posta yoluyla yapılması vb. konularda iş ve işlemlerin başlatılma, yürütülme ve sonuçlandırılmasında bilişim teknolojileri en üst düzeyde kullanılmaktadır.

Okulumuzun web sayfası iletişimde etkin olarak kullanılmakta, haber ve duyurulara anında yer verilmekte ve sürekli güncel tutulmaktadır.

#### Teknolojik Kaynaklar Tablosu

Araç-Gereçler	2019 Yılı itibariyle Mevcut
Bilgisayar	3
Yazıcı	1
Tarayıcı	0
Akıllı Tahta	3
Projeksiyon	1
Televizyon	2
Telefon	2
Faks	0
Fotokopi Makinası	1
Okulun internet sitesi	Var
Klima	7
Kamera Sistemi	Var

#### 2.8.5. Mali Kaynaklar

Okulumuzun mali kaynaklarını büyük ölçüde öğrenci aidatlarından oluşmakla birlikte Okul Aile Birliği bağışları ve çocuk kulübü aidatlarının da katkısı olmaktadır.

## SEMA BOZKIR ANAOKULU 2019-2023 STRATEJİK PLAN

Gelirler sabit gelirler olarak sene başında hazırlanan tahmini bütçeye uygun olarak harcanmaktadır. Giderlerle ilgili düzenlemeler Okul Aile Birliği ve komisyonlar tarafından yapılmaktadır. Okulumuzun aidatlar, okul aile birliği gelirleri ve çocuk kulübü gelirleri dâhil olmak üzere gelir ve giderlerine ilişkin son iki yıl gerçekleşme bilgileri alttaki tabloda verilmiştir.

### a. Aidatlar;

YILLAR HARCAMA KALEMLERİ	2018		2019	
	GELİR	GİDER	GELİR	GİDER
<i>Çocukların Beslenme Giderleri</i>	141290,00 TL	9145,51 TL	164558,50 TL	16121,44 TL
<i>Çocukların Temizlik Giderleri</i>		1017,90 TL		-
<i>Kurumun İletişim Giderleri</i>		628,50 TL		591,50 TL
<i>Personel Giderleri</i>		127251,00 TL		144026,00 TL
<i>Bilişim ve Güvenlik Sistemleri Giderleri</i>		334,00 TL		-
<i>Diğer Giderler (Hesap İşletim Ücreti, Havale-Eft Masrafı vb.)</i>		808,90 TL		759,75 TL
<b>GENEL</b>				<b>139185,91 TL</b>

### b. Okul Aile Birliği;

YILLAR HARCAMA KALEMLERİ	2018		2019	
	GELİR	GİDER	GELİR	GİDER
<i>Bakım Onarım Giderleri</i>	27060,51 TL	2835,95 TL	17330,94 TL	3773,80 TL
<i>Bilişim Giderleri</i>		2007,18 TL		1090,00 TL
<i>Kırtasiye ve Büro Malzemeleri Alımları</i>		1882,10 TL		2730,80 TL
<i>Mal ve Malzeme Alımları</i>		11769,73 TL		5597,49 TL
<i>Temizlik Giderleri</i>		2534,34 TL		2718,74 TL
<i>Proje Giderleri</i>		719,80 TL		-
<i>Gıda Alımları</i>		8364,81 TL		-
<i>Mutfak Araç Gereç Bakım Onarım Giderleri</i>		861,40 TL		507,40 TL
<i>Diğer Giderler(Havale- Eft ücreti, hesap işletim ücreti vb.)</i>		214,41 TL		115,35 TL
<b>GENEL</b>				<b>31189,72 TL</b>

## SEMA BOZKIR ANAOKULU 2019-2023 STRATEJİK PLAN

### c. Çocuk Kulübü;

YILLAR	2018		2019	
	GELİR	GİDER	GELİR	GİDER
<i>Temel Giderler(Materyal, Beslenme, SGK Prim vb.)</i>	85459,20 TL	23749,54 TL	101199,85 TL	37496,05 TL
<i>Öğretmen, Usta Öğretici, Koordinatör Öğretmen</i>		27659,00 TL		43914,05 TL
<i>Kulüp Yönetim Kurulu Başkanı ve Üyesi</i>		11849,99 TL		17167,55 TL
<i>Muhasebe Memuru</i>		1390,53 TL		2478,22 TL
<i>Temizlik Personeli</i>		2226,77 TL		5580,68 TL
<i>İlçe Milli Eğitim Müdürlüğü Payı</i>		1945,12 TL		3478,10 TL
<i>İl Milli Eğitim Müdürlüğü Payı</i>		1945,12 TL		2980,01 TL
<i>Diğer Giderler (Aidat iadesi, havale- Eft ücreti, hesap işletim ücreti vb.)</i>		574,75 TL		78,89 TL
<b>GENEL</b>				<b>70766,07 TL</b>



## 2.9. PESTLE Analizi

Müdürlüğümüzün faaliyetlerini ve yönetim sürecini politik, ekonomik, sosyokültürel, teknolojik, yasal ve çevresel dış etkenler tespit edilerek PESTLE Matrisinde gösterilmiştir. PESTLE Matrisi hazırlanırken “Uygulanmakta Olan Stratejik Planın Değerlendirilmesi, Mevzuat Analizi, Üst Politika Belgeleri Analizi, Faaliyet Alanları, Paydaş Görüşleri, Kurum İçi Analiz” birlikte değerlendirilmiştir. Politik, ekonomik, sosyal ve teknolojik değişimlerin sakıncalı(tehdit) taraflarından korunmak, avantajlı(fırsat) taraflarından yararlanmaya çalışmaktır. Okulumuz politik, ekonomik, sosyal ve teknolojik alanlardaki çevre değişkenlerini değerlendirmiş, bu değişkenlerin okulun gelişimine nasıl katkı sağlayacağını ya da okul gelişimini nasıl engelleyeceğini belirlenmiştir. Bu değişkenlerden okulumuzun gelişimine katkı sağlayacak olanlar bir fırsat olarak değerlendirilmiştir.

<b>Politik ve Yasal Etmenler</b>	<b>Ekonomik Çevre Değişkenleri</b>
<ul style="list-style-type: none"><li>❖ İlçe stratejik planının incelenmesi,</li><li>❖ Yasal yükümlülük ve dayanakların belirlenmesi,</li><li>❖ Kurul ve komisyonların belirlenmesi.</li></ul>	<ul style="list-style-type: none"><li>❖ Okulun bulunduğu çevrenin gelir durumu,</li><li>❖ Okulun gelir ve giderlerini artırıcı unsurlar,</li><li>❖ Tasarruf imkânları,</li><li>❖ Mal-ürün ve hizmet satın alma imkânları,</li><li>❖ İş kapasitesi.</li></ul>
<b>Sosyal-Kültürel Çevre Değişkenleri</b>	<b>Teknolojik Çevre Değişkenleri</b>
<ul style="list-style-type: none"><li>❖ Aile ve öğrencilerin Okul Öncesi Eğitim hakkında bilinçlenmesi,</li><li>❖ Aile yapısında meydana gelen değişimler,</li><li>❖ Nüfus artışı ve göç,</li><li>❖ Beslenme alışkanlıkları.</li></ul>	<ul style="list-style-type: none"><li>❖ Teknoloji kullanım durumu,</li><li>❖ E-devlet uygulamalarını kullanma durumu,</li><li>❖ E-öğrenme, internet imkânları,</li><li>❖ Okulun sahip olmadığı teknolojik araçlar ve bunların kazanılma ihtimali,</li><li>❖ Teknolojinin eğitimde kullanımı,</li></ul>

## 2.10. GZFT Analizi

Durum analizi, okul kapasitesi ve uygulanan anketler kapsamında Stratejik Planlama Ekibi' nin değerlendirmesi sonucu GZFT analizi oluşturulmuştur. İç ve dış etkenler dikkate alınarak, okulumuzun var olan güçlü yönleri ve fırsatlardan en üst düzeyde yararlanması, tehditlerin ve zayıf yanların etkisini en aza indirmesi için geliştirilecek stratejilerin belirlenmiştir.

Okul Müdürlüğümüzün GZFT Analizi çalışmaları kapsamında;

1.Stratejik Plan Hazırlama ekibi tarafından oluşturulan GZFT Analiz Formu iç paydaşlarımızla paylaşılarak,

2.Öğretmenler Kurulu ve diğer bilgilendirme toplantılarıyla,

3. Öğrenci, veli ve personele uygulanan anketlerden çıkan sonuçlar doğrultusunda,

Okul müdürlüğümüzün zayıf ve güçlü yanları ile fırsat ve tehditlerinin tespiti yapılmıştır. Yapılan çalışmalara göre kurumumuzun güçlü ve zayıf yönleri ile fırsatları ve tehditleri 3 tema başlığı altında aşağıda yer almaktadır.

## İçsel Faktörler

### Güçlü Yönler

#### GÜÇLÜ YANLARIMIZ

<i>Eğitim ve Öğretimi Tamamlama</i>	<i>Eğitim ve Öğretimde Kalite</i>	<i>Kurumsal Kapasite</i>
<ul style="list-style-type: none"><li>Okulun materyal donanımının iyi olması,</li><li>Öğrenciler için oyun alanı, bahçe, uygulama bahçesi alanının olması</li><li>Kayıt alanındaki tüm çağ nüfusunun okul öncesine kayıtlarının yapılması</li><li>Özel eğitime muhtaç çocuklara gerekli yönlendirmelerin yapılması</li></ul>	<ul style="list-style-type: none"><li>Okulumuzun binasının yeni olması</li><li>Okulu yapan bağışçının desteği</li><li>Okulumuzun bahçesinin eğitim öğretime uygun durumda bulunması</li><li>Yeşil bir bahçe etrafında çocukların fidan dikimi yapabileceği doğal alanlara sahip olması</li><li>Çalışan, veli ve öğretmenlerin yönetimle rahatlıkla konuşabilmeleri, idarenin ulaşılabilir olması</li></ul>	<ul style="list-style-type: none"><li>Velilerin eğitim seviyesinin yüksek olması,</li><li>Okulumuz konferans salonunun olması</li><li>Okulumuzun yapısı itibarıyla depreme dayanıklı olması</li><li>Öğretmenlerin öğrenmeye ve kendilerini geliştirme eğilimlerinin olması</li></ul>

## Zayıf Yönler

ZAYIF YANLARIMIZ		
Eğitim ve Öğretimi Tamamlama	Eğitim ve Öğretimde Kalite	Kurumsal Kapasite
<ul style="list-style-type: none"> <li>Mezun öğrencilerin takibinin sağlanamaması</li> </ul>	<ul style="list-style-type: none"> <li>Okul aidatının zamanında ve yeterli düzeyde toplanamaması</li> </ul>	<ul style="list-style-type: none"> <li>Okulun küçük olması,</li> <li>Okulda sınıfların dışında boş alan olmaması</li> <li>Okulumuzda sığınak olmaması</li> <li>Okulumuzda materyalleri koyacak bir deponun olmaması</li> <li>Kadrolu yardımcı personel olmaması</li> </ul>

## Dışsal Faktörler

### Fırsatlar

FIRSATLAR		
Eğitim ve Öğretimi Tamamlama	Eğitim ve Öğretimde Kalite	Kurumsal Kapasite
<ul style="list-style-type: none"> <li>Kayıt alanı ve Ulusal Adres veri sistemi uygulaması ile okula tüm çağ nüfusunun kaydının yapılması</li> <li>Meslek lisesi öğrencilerinin kulumuzda staj yapması</li> </ul>	<ul style="list-style-type: none"> <li>Velilerin, okulun eğitim kalitesinin ( sosyal etkinlikler gibi ) artırılmasını sağlama potansiyelinin olması</li> <li>Okulun bulunduğu konumun merkezi, ulaşılabilir, olumsuz örnek oluşturabilecek yerlerden uzak olması,</li> </ul>	<ul style="list-style-type: none"> <li>İlçe Milli Eğitim Müdürlüğü, Belediye vs. kurumlarla çok iyi bir iletişim içinde olunması</li> <li>Okulun şehirde merkezi konumda olması</li> </ul>

### Tehditler

TEHDİTLER		
Eğitim ve Öğretimi Tamamlama	Eğitim ve Öğretimde Kalite	Kurumsal Kapasite
<ul style="list-style-type: none"> <li>Çevre bölgede okul öncesi eğitim döneminde bulunan çocuk sayısının fazla olması ve ileride doğacak öğrenci talebini karşılayamama ihtimali,</li> <li>Velilerin okul öncesi eğitime karşı bilinçsiz olması</li> </ul>	<ul style="list-style-type: none"> <li>Öğrencilerin okula devam mecburiyetinin olmaması.</li> </ul>	<ul style="list-style-type: none"> <li>Okulun sokak arasında olup yola yakın olması</li> </ul>



## 2.11. Tespitler ve İhtiyaçlar

Gelişim ve sorun alanları analizi ile GZFT analizi sonucunda ortaya çıkan sonuçların planın geleceğe yönelim bölümü ile ilişkilendirilmesi ve buradan hareketle hedef, gösterge ve eylemlerin belirlenmesi sağlanmaktadır.

Gelişim ve sorun alanları ayırımında eğitim ve öğretim faaliyetlerine ilişkin üç temel olan Eğitime Erişim, Eğitimde Kalite ve kurumsal Kapasite kullanılmıştır. Eğitime erişim, öğrencinin eğitim faaliyetine erişmesi ve tamamlamasına ilişkin süreçleri; Eğitimde kalite, öğrencinin akademik başarısı, sosyal ve bilişsel gelişimi ve istihdamı da dâhil olmak üzere eğitim ve öğretim sürecinin hayata hazırlama evresini; Kurumsal kapasite ise kurumsal yapı, kurum kültürü, donanım, bina gibi eğitim ve öğretim sürecine destek mahiyetinde olan kapasiteyi belirtmektedir.

Okulumuzun temel istatistiklerinde verilen okul künyesi, çalışan bilgileri, bina bilgileri, teknolojik kaynak bilgileri ve gelir gider bilgileri ile paydaş anketleri sonucunda ortaya çıkan sorun ve gelişime açık alanlar iç ve dış faktör olarak değerlendirilerek GZFT tablosunda belirtilmiştir. Dolayısıyla olguyu belirten istatistikler ile algıyı ölçen anketlerden çıkan sonuçlar tek bir analizde birleştirilmiştir. Kurumun güçlü ve zayıf yönleri donanım, malzeme, çalışan, iş yapma becerisi, kurumsal iletişim gibi çok çeşitli alanlarda kendisinden kaynaklı olan güçlülükleri ve zayıflıkları ifade etmektedir ve ayırımında temel olarak okul müdürü/müdürlüğü kapsamından bakılarak iç faktör ve dış faktör ayrımı yapılmıştır.

Eğitime Erişim	Eğitimde Kalite	Kurumsal Kapasite
Okullaşma Oranı	Akademik Başarı	Kurumsal İletişim
Okula Devam/ Devamsızlık	Sosyal, Kültürel ve Fiziksel Gelişim	Kurumsal Yönetim
Okula Uyum, Oryantasyon	Sınıf Tekrarı	Bina ve Yerleşke
Özel Eğitime İhtiyaç Duyan Bireyler	İstihdam Edilebilirlik ve Yönlendirme	Donanım
Yabancı Öğrenciler	Öğretim Yöntemleri	Temizlik ve Hijyen
Hayat boyu Öğrenme	Ders araç gereçleri	İş Güvenliği, Okul Güvenliği
		Taşıma ve servis

### 1.TEMA: EĞİTİM VE ÖĞRETİME ERİŞİM

1	Okullaşma Oranı / Okul öncesi eğitimde okullaşma oranı
2	Okula Devam - Devamsızlık / Okul öncesi eğitimden erken ayrılma
3	Okula Uyum / Öğrencilere yönelik oryantasyon faaliyetlerinin yetersizliği.
4	Özel Eğitime İhtiyaç Duyan Bireyler / Özel eğitime ihtiyaç duyan bireylerin uygun eğitime erişiminin sağlanamaması
5	Yabancı Öğrenciler / Özel politika gerektiren grupların eğitime erişimi

### 2.TEMA: EĞİTİM VE ÖĞRETİMDE KALİTE

1	Sosyal, Kültürel ve Fiziksel Gelişim / Eğitim öğretim sürecinde sanatsal, sportif ve kültürel faaliyetlerin yetersizliği
2	Öğretim Yöntemleri / Öğretmenlere yönelik hizmet içi eğitimler
3	Teknolojik imkanlar / Eğitimde bilgi ve iletişim teknolojilerinin kullanımı
5	Rehberlik / Eğitsel, mesleki ve kişisel rehberlik hizmetleri
6	İstihdam Edilebilirlik ve Yönlendirme / Eğitsel değerlendirme ve tanılama çalışmaları
7	Okul sağlığı ve sağlık bilgisi / Okul sağlığı ve sağlık bilgisi eğitimi verilememesi

### 3.TEMA: KURUMSAL KAPASİTE

1	Kurumsal İletişim / Çalışma ortamlarının iletişimi ve iş motivasyonunu sağlayacak biçimde düzenlenmemesi
2	Kurumsal İletişim / İç ve dış paydaşları ile etkin ve sürekli iletişim sağlanamaması
3	Kurumsal Yönetim / Kurumsal aidiyet duygusunun geliştirilmemesi
4	Kurumsal Yapı / Okul ve kurumların sosyal, kültürel, sanatsal ve sportif faaliyet alanlarının yetersizliği
5	Kurumsal Yapı / Okullardaki fiziki durumun özel eğitime gereksinim duyan öğrencilere uygunluğu

## 3. BÖLÜM

### GELECEĞE YÖNELİM

## GELECEĞE BAKIŞ

### Misyon, Vizyon ve Temel Değerler

Okul Müdürlüğümüzün Misyon, vizyon, temel ilke ve değerlerinin oluşturulması kapsamında öğretmenlerimiz, öğrencilerimiz, velilerimiz, çalışanlarımız ve diğer paydaşlarımızdan alınan görüşler, sonucunda stratejik plan hazırlama ekibi tarafından oluşturulan Misyon, Vizyon, Temel Değerler; Okulumuz üst kurulana sunulmuş ve üst kurul tarafından onaylanmıştır.

### 3.1. Misyonumuz

#### MİSYONUMUZ;

Sema Bozkır Anaokulu' nda öğrencilerin bilgiyi yaparak, yaşayarak, deneyerek ve sorgulayarak edinmeleri,

Çocuklar toplumda bir birey olduğunun farkında olan, kendi haklarını korurken, çevresindekilerin de haklarına saygı gösteren, gelenek ve göreneklerine duyarlı,

Toplum içinde kendi duygu ve düşüncelerini, isteklerini Türkçe yi güzel ve etkin biçimde kullanarak ifade edebilen sosyal, kendine güvenen, Atatürk ilke ve inkılaplarına bağlı bireyler olmak üzere eğitim almaları,

Bilime ve yeniliklere açık, eğitimde fırsat eşitliği ilkesini benimseyerek tüm öğrencilerin eşit şartlarda eğitim almasını sağlamak, öğrencisinin sahip olduğu yetenekleri ortaya çıkaran, eğitim alanında referans gösterilen, etkin ve öncü bir kurum olmak ilkemizdir.

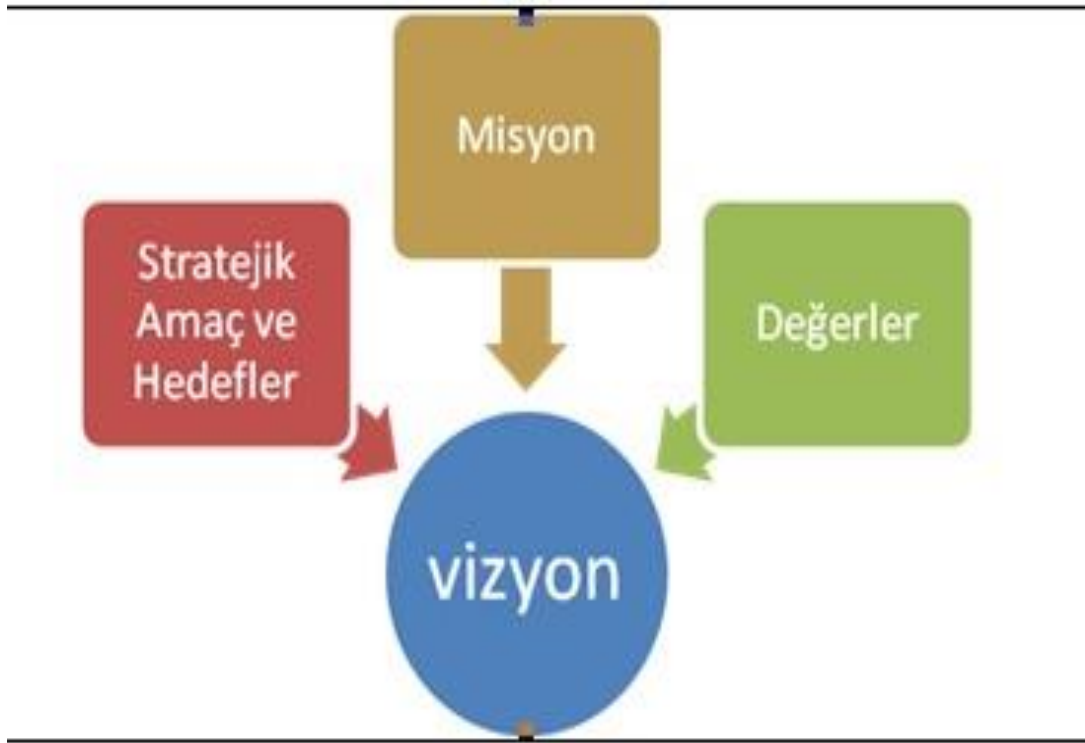
### 3.2.Vizyonumuz

#### VİZYONUMUZ;

Biz her çocuğun içinde özgür ve çok yönlü bir birey olarak yetişmesini sağlayacak değerler olduğuna,

Mutlu bir toplum oluşturmanın, cehaleti ortadan kaldırmanın ve adaletli bir toplum yaratma yolunun ancak toplumların iyi yetiştirilmiş bireylerince sağlanabileceğine;

Bu nedenle de mutlu ve özgür bireyler yetiştirmek, kendisiyle barışık ve özgüven sahibi, liderlik özellikleri ile donatılmış, evrensel insani değerleri özümseyen hayata hazır bireyler yetiştirmek için var olduğumuz ve en önemli çabanın eğitim olduğunu her öğrencinin aynı şartlarda eğitim görmeyi hak ettiğinin inancındayız.



### 3.3. Temel Değerler ve İlkeler

#### TEMEL İLKELERİMİZ

- ∞ Genellilik
- ∞ Planlılık
- ∞ Ferdin ve toplumun ihtiyaçları
- ∞ Laiklik
- ∞ Karma eğitim
- ∞ Okul ve ailenin işbirliği
- ∞ Her yerde eğitim
- ∞ Süreklilik
- ∞ Atatürk inkılap ve ilkeleri ve Atatürk Milliyetçiliği
- ∞ Yönelme
- ∞ Fırsat ve imkan eşitliği
- ∞ Eğitim hakkı
- ∞ Tarafsızlık
- ∞ Mesleki sorumluluk ve bağımlılık
- ∞ Yeterlilik ve yenilikçilik

#### TEMEL DEĞERLERİMİZ

Okul çalışanları olarak;

- ❖ Atatürk milliyetçiliğine ve Atatürk ilke ve inkılaplarına bağlıyız.
- ❖ İnsan ilişkilerimizde sevgi, saygı ve hoşgörüyü önem veririz.
- ❖ Çalışanların beklenti, duygu ve düşüncelerine değer verir, birlik ve beraberlik içerisinde çalışırız.
- ❖ Çalışmalarımızda objektiflik ilkesini göz önüne alırız.
- ❖ Eğitim-öğretim etkinliklerimizi, bilimsel gelişmelerin ve bilimsel kuramların ışığında ve milli eğitim mevzuatına uygun bir şekilde düzenleriz.
- ❖ Çalışmalarımızda veli katılımına önem verir, velilerimizle işbirliği doğrultusunda hareket ederiz.
- ❖ Her çocuğun farklı çevreden geldiği ve farklı özelliklere sahip olduğu göz önünde bulundururuz.
- ❖ Eğitim için özveride bulunur, eğitime her türlü desteği veririz.
- ❖ Topluma ve doğaya karşı saygılıyız.
- ❖ Her öğrencinin eşit şartlarda eğitim alması yönünde hareket ederiz.

3.4.Temalar, Stratejik Amaçlar ve Performans Göstergeleri

**3.4.1. TEMA I: EĞİTİM VE ÖĞRETİME ERİŞİM**

**Stratejik Amaç 1:** Kayıt bölgemizde yer alan çocukların eğitim ve öğretime erişmesini sağlayarak okullaşma oranlarını artırmak.

*Stratejik Hedef 1.1. Plan dönemi sonuna kadar dezavantajlı gruplar başta olmak üzere, eğitim ve öğretime katılım ve tamamlama oranlarını artırmak, uyum ve devamsızlık sorunlarını gidermek.*

No	PERFORMANS GÖSTERGESİ	Mevcut HEDEF					
		2018	2019	2020	2021	2022	2023
PG.1.1.1	Adrese dayalı kayıt sisteminde okul kayıt bölgesinde bulunan öğrenci sayısı	96	112	130	140	150	170
PG.1.1.2	Adrese Dayalı Kayıt Sistemindeki öğrencilerden kesin kayıtları yapılan öğrenci oranı (%)	%85	%94	%95	%96	%97	%98
PG.1.1.3	Okula yeni başlayan öğrencilerden oryantasyon eğitimine katılanların oranı (%)	90	90	95	95	100	100
PG.1.1.4	Bir eğitim ve öğretim döneminde 20 gün ve üzeri devamsızlık yapan öğrenci oranı (%)	%2,1	%1,5	%1,4	%1,3	%1,2	%1,0
PG.1.1.5	Özel eğitime yönlendirilen bireylerin yönlendirildikleri eğitime erişim oranı (%)	%2	%2	%1	%1	%1	%1
PG.1.1.6	Eğitim ve öğretimden erken ayrılma oranı(%)	%10	%9	%8	%7	%6	%5

**Mevcut Durum:**

Okulumuzda e- okul sistemine kayıtlı olup okulumuza devam eden öğrenci oranının 2018 yılında %85 iken 2019 yılında ise %94 olduğu görülmektedir. Adres sistemine dayalı olarak yapılan kayıtların yanı sıra okulumuzun çocuk kulübü etkinlikleriyle tam gün olması nedeniyle çevre okullardan da öğrenci nakilleri yapılmaktadır. Yıllar itibariyle sürekli devamsız öğrencilerde artış ve azalmalar olmaktadır. Ayrıca öğrencilerin adres değişikliği, bir başka eğitim kurumuna devam etmesi gibi nedenlerle eğitim öğretimden erken ayrılmalar olmaktadır.

## SEMA BOZKIR ANAOKULU 2019-2023 STRATEJİK PLAN

Okulumuz 150 öğrenci kapasitesine sahiptir. 2019-2020 eğitim öğretim yılı itibariyle okulumuzda 136 öğrenci bulunmaktadır. 2019-2020 öğretim yılında okullaşma oranının %94 olduğu tespit edilmiştir. Öğrencilerin sınıflara yerleşimleri sağlanırken m2 hesabı yapılarak yerleşmeleri sağlanmıştır. Uygun olan dersliklerimize yerleştirilmesi hâlinde (150 / 6 = 22,50) derslik başına 22,50 öğrenci düşmektedir.

### EYLEM PLANI

No	EYLEM İFADESİ	EYLEM SORUMLUSU	EYLEM TARİHİ
1.1.1.	Okul kayıt bölgesi içerisinde okul öncesi eğitimi çağında olup da kaydı yaptırılmayan öğrencilerin tespiti yapılacaktır.	Okul idaresi ve öğretmenleri	01-20 Eylül
1.1.2	Kayıt yaptırmayan öğrencilere velilerine ziyaretler yapılarak ikna çalışmaları yürütülecektir.	Öğretmenler	Eylül ayı ilk haftası
1.1.3	Öğrencilerin devamsızlık yapmasına sebep olan faktörler belirlenerek bunların öğrenciler üzerindeki olumsuz etkisini azaltacak tedbirler alınacaktır.	Okul idaresi, öğretmenleri ve veliler	Eğitim Öğretim Süresince
1.1.4	Özel eğitime ihtiyacı olan öğrenciler için kolay erişim imkanları sağlanacaktır.	Okul idaresi, öğretmenleri ve veliler	Eğitim Öğretim Süresince





### 3.4.2. TEMA II: EĞİTİM VE ÖĞRETİMDE KALİTENİN ARTIRILMASI

**Stratejik Amaç 2:** Bütün bireylere ulusal ve uluslararası ölçütlerde bilgi, beceri, tutum ve davranışın kazandırılmasına; girişimci, yenilikçi, dil becerileri yüksek, iletişime ve öğrenmeye açık, özgüven ve sorumluluk sahibi sağlıklı ve mutlu bireylerin yetişmesine imkân sağlamak.

**Stratejik Hedef 2.1.** Öğrenci başarısını erken yaşlardan başlayarak, akademik başarı düzeylerini ve ruhsal ve fiziksel gelişimlerine yönelik sosyal kültürel faaliyetlerle destekleyip plan dönemi sonuna dek başarı seviyesini %95' e çıkarmak.

No	PERFORMANS	Mevcut	HEDEF				
	GÖSTERGESİ		2018	2019	2020	2021	2022
PG.2.1.1	Yürütülen kültürel faaliyet sayısı	2	3	4	5	7	10
PG.2.1.2	Yürütülen kültürel faaliyetlere katılan öğrenci sayısı	120	130	135	140	145	150
PG.2.1.3	Eğitim Amaçlı yapılan gezi sayısı	2	3	4	5	7	10
PG.2.1.4	Eğitim Amaçlı yapılan gezilere katılan öğrenci sayısı	120	130	135	140	145	150
PG.2.1.5	Yürütülen sanatsal faaliyet sayısı	2	3	4	5	7	10
PG.2.1.6	Yürütülen sanatsal faaliyetlere katılan öğrenci sayısı	120	130	135	140	145	150
PG.2.1.7	Çevre bilincinin artırılması çerçevesinde yapılan etkinlik sayısı	3	7	10	12	14	15
PG.2.1.8	Sağlıklı ve dengeli beslenme ile ilgili yapılan etkinliklere katılan öğrenci sayısı	120	130	135	140	145	150



## SEMA BOZKIR ANAOKULU 2019-2023 STRATEJİK PLAN

**Stratejik Hedef 2.2.** Eğitim ve öğretim faaliyetlerinde ortaya çıkan sorunları proje tabanlı yöntemlerle çözüme ulaştırmak ve 21. yüzyıl becerileri ile bütünleşik kaliteli eğitim hizmeti sunmak

No	PERFORMANS	Mevcut	HEDEF				
	GÖSTERGESİ	2018	2019	2020	2021	2022	2023
PG.2.2.1	Düzenlenen proje etkinliklerine katılan öğrenci sayısı	5	10	15	20	25	40

### EYLEM PLANI

No	EYLEM İFADESİ	EYLEM SORUMLUSU	EYLEM TARİHİ
PG 2.1.1	Okulumuzda bilimsel, kültürel, sanatsal, sportif ve toplum hizmeti alanlarında etkinliklere katılım oranı artırılabilecektir	Tüm Paydaşlar	Eğitim Öğretim Süresince
PG 2.1.2	Çevre bilincinin artırılması çerçevesinde yapılan etkinliklere katılan öğrenciler ödüllendirilerek katılım oranımız artırılabilecektir.	Tüm Paydaşlar	Eğitim Öğretim Süresince
PG 2.1.3	Okul sağlığı ve hijyen konularında öğrencilerin, ailelerin ve çalışanların bilinçlendirilmesine yönelik faaliyetler yapılacaktır.	Tüm Paydaşlar	Eğitim Öğretim Süresince
PG 2.1.4	Okulumuzun bu konulara ilişkin değerlendirmelere (Beyaz Bayrak, Beslenme Dostu Okul, Sıfır Atık Projesi vb.) katılmaları desteklenecektir	Tüm Paydaşlar	Eğitim Öğretim Süresince
PG 2.1.5	Eğitim öğretimde iyi örnekleri il çapında yaygınlaştıracak çalışmalar yapılacaktır.	Tüm Öğretmenler	Eğitim Öğretim Süresince

## SEMA BOZKIR ANAOKULU 2019-2023 STRATEJİK PLAN

**Stratejik Amaç 3:** Okul öncesi eğitimde öğrencilerimizin bilişsel, duygusal ve fiziksel olarak çok yönlü gelişimleri sağlanacaktır.

**Stratejik Hedef 3.1.** Erken çocukluk eğitiminin niteliği ve yaygınlığı artırılacak, toplum temelli erken çocukluk eğitimi çeşitlendirilerek yaygınlaştırılacaktır.

### PERFORMANS GÖSTERGELERİ

No	PERFORMANS	Mevcut	HEDEF				
	GÖSTERGESİ	2018	2019	2020	2021	2022	2023
PG.3.1.1	Eğitim Öğretim yılı içerisinde Değerler eğitimi kapsamında yapılan çalışma sayısı	2	3	4	5	7	10
PG.3.1.2	Eğitim Öğretim yılı içerisinde Değerler eğitimi kapsamında yapılan çalışmalarına katılan öğrenci sayısı	120	130	135	140	145	150
PG.3.1.3	Sosyal sorumluluk proje sayısı	2	3	4	5	7	10
PG.3.1.4	Sosyal sorumluluk projelerine katılan öğrenci sayısı	120	130	135	140	145	150

#### Mevcut Durum:

Okulumuz öğrencilerinin sosyal yeterliliklerini, akademik başarılarını, bilişsel yeterliliklerini arttırmak, olumlu davranış gelişimlerini sağlamak ve bir üst eğitim kurumuna hazır olarak gitmek, çevrenin farkına varmalarını sağlamak ve bunu kazanıma dönüştürmek, okulumuza devam eden öğrenci sayılarını artırmak, bireysel yeteneklerinin, gizli güçlerinin, özel yeteneklerinin ortaya çıkmasını sağlamak amacıyla ilgili mevzuat ve yönetmelikler uyarınca okulumuzda öğretmen ve öğrencilerimize yönelik birçok etkinlik yapılmış ve yapılmaya devam edecektir.

Öğrencilerimiz sosyal, sportif ve kültürel gelişimleri noktasında desteklenmekte, ilçe düzeyinde yapılan yarışmalara, etkinliklere katılım sağlamaktadır. Diğer yandan yarışmalara katılım konusunda teşvikleri sağlanmaktadır. Sosyal, kültürel ve sportif etkinlikler yıllık olarak planlanmayıp aylık planlar doğrultusunda bu etkinlikler yürütülmektedir. Yıl içerisinde çeşitli tiyatro, gezi, mini yarışma ve turnuvalar, alan gezileri, öğrenci ve velilere yönelik çeşitli eğitim ve seminerler düzenlenmektedir. Okul öncesi fen ve doğa çalışmaları kapsamında eğlenceli bilim çalışmaları yürütülmektedir.

## SEMA BOZKIR ANAOKULU 2019-2023 STRATEJİK PLAN

Ayrıca okulumuzda yürütülen çocuk kulübü çalışmaları kapsamında yaratıcı sanat etkinlikleri, hareket ve jimnastik çalışmaları, mutfak atölyeleri, eğlenceli matematik çalışmaları, drama- orff etkinlikleri, değerler eğitimi, görsel sanatlar eğitimi vb. gibi birçok alternatif çalışmalarda yürütülmektedir.

Okulumuzda bulunan konferans salonunda sahne ve görsel sanatları kapsamında eğitici filmler izlenmekte ve tiyatro çalışmaları yapılmaktadır.

Öğrencileri ilkokula ve hayata hazırlama sorumluluğuna sahip olan okulumuz özellikle bu konuyla ilgili çeşitli çalışmalar yürütmektedir. Öğrencileri bir üst eğitim kurumuna hazırlama konusunda veli seminerleri yapılmakta, imkânlar ölçüsünde öğretmenler birebir görüşmelerle rehberlik etmekte ya da farklı kurumlardan seminerlerle ilgili destek sağlanmaktadır.

2009 yılında eğitim öğretim faaliyetlerine başlayan okulumuzda 10 yıllık geçmişinde sunulan hizmetlerin kalitesini arttırmaya yönelik önemli adımlar atılmıştır. Bu adımların sonuçlarını ise Bakanlık düzeyinde açılan yarışmalardan aldığı derecelerle somutlaştırmıştır.



## SEMA BOZKIR ANAOKULU 2019-2023 STRATEJİK PLAN

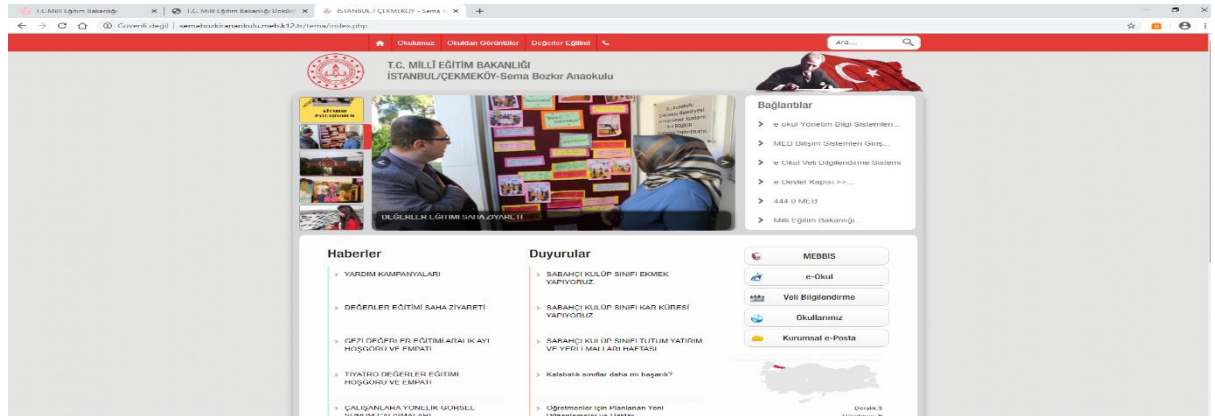
### 3.4.3. TEMA III: KURUMSAL KAPASİTE

**Stratejik Amaç 4:** Beşerî, fizikî, malî ve teknolojik yapı ile yönetim ve organizasyon yapısını iyileştirerek, eğitime erişimi ve eğitimde kaliteyi artıracak etkin ve verimli bir kurumsal yapıyı tesis etmek.

**Stratejik Hedef 4.1.** Yönetim ve öğrenme etkinliklerinin izlenmesi, değerlendirilmesi ve geliştirilmesi amacıyla veriye dayalı yönetim yapısına geçilecektir.

#### PERFORMANS GÖSTERGELERİ

No	PERFORMANS GÖSTERGESİ	HEDEF					
		Mevcut	2018	2019	2020	2021	2022
PG.4.1.1	Okulumuz bilgi edinme sistemlerinden hizmet alanların memnuniyet oranı(%)	%90	%90	%95	%96	%98	%99
PG.4.1.2	Okul internet sitesindeki bilgilerin güncel tutulma oranı(%)	%95	%96	%97	%98	%99	%100
PG.4.1.3	Okulumuz öğretmenlerinin ihtiyaç duyduğu bilgi, belge ve dokümanlara ulaşım oranı (%)	%95	%96	%97	%98	%99	%100
PG.4.1.4	İSG kapsamında yapılan düzenleme sayısı	8	7	6	5	4	3
PG.4.1.5	Okulun gelirlerinin giderleri karşılama oranı (%)	%97	%97	%97	%98	%98	%98
PG.4.1.6	Okul sağlığı ve hijyen konusunda yürütülen faaliyet sayısı	4	5	7	8	9	10
PG.4.1.7	Öğretmen ve yöneticilerimizin hizmet içi eğitim faaliyetlerine katılımı oranı(%)	%5	%10	%15	%20	%25	%40
PG.4.1.8	Okul bahçesine yapılacak oyun alanı sayısı	4	5	6	7	8	9



## SEMA BOZKIR ANAOKULU 2019-2023 STRATEJİK PLAN

### Mevcut Durum:

Kurumsal kapasitenin geliştirilmesi amacıyla her yıl veli, çalışan ve diğer paydaşlarımıza düzenli olarak memnuniyet anketleri uygulanmakta, uygulanan anketler dışında paydaşlarımızın, özellikle öğrenci velilerinin talep ve şikâyetleri titizlikle incelenmekte; takip edilmekte ve sonuçla ilgili olarak taraflara ivedilikle dönüş yapılmaktadır. Ayrıca gelen talep ve şikâyetlerle ilgili yapılan analiz çalışmaları ile iyileştirme gerektiren alanlar tespit edilmekte; ilgili bu doğrultuda iyileştirme ekipleri kurularak çalışmalar yürütülmektedir.

Dersliklerimizin teknolojik donanımı açısından her sınıfta bulunan akıllı tahtalar ve ayrıca konferans salonunda bulunan projeksiyon eğitim amaçlı kullanılmaktadır. Okulumuzda idari işlerde kullanılan bilgisayar sayısı 2019 yılı itibariyle 3 adettir. Ancak zaman içerisinde kullanım ömrünü bitirdikleri için yenileme ihtiyacı oluşmuş, temini için gerekli destek ve bütçe çalışmaları devam etmektedir.

Müdürlüğümüz web sayfası etkin olarak kullanılmakta; sık aralıklarla güncellenmekte, iletişimde etkili bir araç olmaktadır.

Okul sağlığı ve hijyen konusunda okulumuzda okul sağlığı köşesi oluşturulmuş, çocuklara eğitimler verilmiştir. EBA üzerinden eğitici videolar izletilmekte çocukların bilinçlenmesi sağlanmaktadır. Yemek listeleri çocukların gelişim çağına uygun olarak hazırlanmaktadır. Fiziksel aktivite ve sportif faaliyetler için okul bahçemiz oldukça uygundur. Diğer iş ve işlemler hazırlanan Okul Sağlığı Planı'na uygun şekilde ilerlemektedir. Personelimiz gerekli hijyen eğitimlerini almış, okul temizliği konusunda aylık temizlik formları rutin olarak doldurulmakta ve kontrolleri yapılmaktadır.

Okulumuz bahçesinde 1 adet oyun parkı bulunmaktadır. Ancak zaman içerisinde yenileme ihtiyacı oluşmuştur. Yerel yönetimler desteği ile yenileme çalışmaları devam etmektedir.



## SEMA BOZKIR ANAOKULU 2019-2023 STRATEJİK PLAN

### EYLEM PLANI

No	EYLEM İFADESİ	EYLEM SORUMLUSU	EYLEM TARİHİ
PG 3.1.1	Okulumuz bilgi edinme sistemlerinin aktif bir şekilde kullanılması sağlanacaktır	Okul idaresi ve öğretmenler	Eğitim Öğretim Süresince
PG 3.1.2	Okulumuzca bilgi edinme sistemleri vasıtasıyla bilgi istenilen konuların analizi yapılacak, sıklıkla talep edilen bilgiler web sitemizde yayınlanarak kamuoyu ile düzenli olarak paylaşılacaktır.	Okul idaresi	Eğitim Öğretim Süresince
PG 3.1.3	Öğretmenlerimizin ihtiyaç duyduğu bilgi, belge ve dokümanlara hızlı bir şekilde erişim sağlayabilmesi amacıyla doküman ve veri yönetim merkezi oluşturulması desteklenecektir.	Tüm Paydaşlar	Eğitim Öğretim Süresince
PG 3.1.4	Okul bahçesinin uygun alanlarına bahçe oyunları(sek sek, yakan top, mendil kapmaca, satranç vb. gibi) yapılacaktır.	Tüm Paydaşlar	Eğitim Öğretim Süresince
PG 3.1.5	Enerji kullanımında israfın önlenmesi, elektrik su ve yakıt kullanımı konusunda bilincin oluşturulması tasarruf projeleri ile sağlanacaktır.	Tüm Paydaşlar	Eğitim Öğretim Süresince



## **4. BÖLÜM**

### **MALİYETLENDİRME**



## MALİYETLENDİRME

## 2019-2023 Stratejik Planı Faaliyet/Proje Maliyetlendirme Tablosu

Tahmini Kaynaklar Analizinden yararlanılarak kurumumuzun 5 yıllık hedeflerine ulaşılabilmesi için planlanan faaliyetlerin Tahmini Maliyet Analizi yapılmıştır.

2019-2023 Stratejik Planı Maliyetlendirme Tablosu

2019-2023 Stratejik Planı Maliyetlendirme Tablosu							
EĞİTİM ÖĞRETİMİ TAMAMLAMA	STRATEJİK AMAÇLAR	STRATEJİK HEDEFLER	2019	2020	2021	2022	2023
	STRATEJİK AMAÇ 1	STRATEJİK HEDEF 1.1	Bütçe Dışı	-	-	-	-
EĞİTİM ÖĞRETİMDE KALİTENİN ARTIRILMASI	STRATEJİK AMAÇ 2	STRATEJİK HEDEF 2.1	1000,00 TL	1000,00 TL	1000,00 TL	1000,00 TL	1000,00 TL
		STRATEJİK HEDEF 2.2	1000,00 TL	1000,00 TL	1000,00 TL	1000,00 TL	1000,00 TL
	STRATEJİK AMAÇ 3	STRATEJİK HEDEF 3.1	1000,00 TL	1000,00 TL	1000,00 TL	1000,00 TL	1000,00 TL
KURUMSAL KAPASİTENİN GELİŞTİRİLMESİ	STRATEJİK AMAÇ 4	STRATEJİK HEDEF 4.1	9000,00 TL	9000,00 TL	9000,00 TL	9000,00 TL	9000,00 TL
SP TOPLAM BÜTÇESİ:			12000,00 TL	12000,00 TL	12000,00 TL	12000,00 TL	12000,00 TL



# **5. BÖLÜM**

## **İZLEME VE DEĞERLENDİRME**

## İZLEME VE DEĞERLENDİRME

Okulumuz bünyesinde hedeflerin gerçekleşmesine yönelik yürütülecek faaliyet ve projelerin izleme ve değerlendirme süreci; faaliyet ve projelerin performans göstergelerinin belirlenen maliyetlere uygun şekilde yapılmasının kontrolü ve değerlendirilmesi ile yürütülecektir.

Okulumuz iyileştirme ekipleri, belirlenen hedeflerin gerçekleştirilme sürecinin izlemesinde ve bu sürecin değerlendirilmesinde ihtiyaç halinde planımızda güncellemeler yapılacaktır.

Müdürlüğümüzün 2019-2023 Stratejik Planı İzleme ve Değerlendirme sürecini ifade eden İzleme ve Değerlendirme Modeli hazırlanmıştır. Müdürlüğümüzün Stratejik Plan İzleme-Değerlendirme çalışmaları eğitim-öğretim yılı çalışma takvimi de dikkate alınarak 6 aylık ve 1 yıllık sürelerde gerçekleştirilecektir. 6 aylık sürelerde Üst Yöneticiye rapor hazırlanacak ve değerlendirme toplantısı düzenlenecektir. İzleme-değerlendirme raporu, istenildiğinde Stratejik Geliştirme Başkanlığına gönderilecektir. Ayrıca ilimizin Mülki İdari Amirine sunulacaktır. 1 yıllık izleme-değerlendirme çalışmaları, Stratejik Planımızda yer alan hedeflerin yıllık düzeyde ifade edildiği Performans Programı ve yılsonunda gerçekleşme düzeylerinin belirlendiği Faaliyet Raporu hazırlanarak yapılacaktır. Performans Programı ve Faaliyet Raporu Üst Yöneticinin değerlendirmesinin akabinde Strateji Geliştirme Başkanlığına ve Mülki İdari Amire sunulacaktır. Yıllık izlemelerle ilgili değerlendirme toplantıları düzenlenecektir.

İzleme Değerlendirme Dönemi	Gerçekleştirilme Zamanı	İzleme Değerlendirme Dönemi Süreci Açıklaması	Zaman Kapsamı
Birinci İzleme-Değerlendirme Dönemi	Her yılın Temmuz ayı içerisinde	-SPE birimi tarafından harcama birimlerinden sorumlu oldukları göstergeler ile ilgili gerçekleşme durumlarına ilişkin verilerin toplanması ve konsolide edilmesi -Göstergelerin gerçekleşme durumları hakkında hazırlanan raporun üst yöneticiye sunulması	<b>Ocak- Temmuz dönemi</b>
İkinci İzleme-Değerlendirme Dönemi	İzleyen yılın Şubat ayı sonuna kadar	-SPE birimi tarafından harcama birimlerinden sorumlu oldukları göstergeler ile ilgili yılsonu gerçekleşme durumlarına ilişkin verilerin toplanması ve konsolide edilmesi -Üst yönetici başkanlığında harcama birim yöneticilerince yılsonu gerçekleşmelerinin, gösterge hedeflerinden sapmaların ve sapma nedenlerin değerlendirilerek gerekli	<b>Tüm yıl</b>

## İzleme ve Değerlendirme Süreci

Planda yer alan performans göstergeleri, strateji, faaliyet ve projeler ilgili istatistik çalışması yapılarak raporlar oluşturulacaktır. Bu raporlara dayalı olarak performans göstergelerinin gerçekleşme durumlarının tespiti yılda iki kez komisyon tarafından yapılacaktır. Göstergelerdeki yıllık hedeflere ulaşılmasını sağlamak üzere gerekli görülebilecek tedbirlerin alınması sağlanacaktır. Yılın tamamını kapsayan ikinci izleme dâhilinde; yılsonu gerçekleşme durumları, varsa gösterge hedeflerinden sapmalar ve bunların nedenleri değerlendirilecektir. Stratejik planın yıllık izleme ve değerlendirme raporu hazırlanarak kamuoyu ile paylaşılacaktır.

