

**SEMA BOZKIR
ANAOKULU
2024-2029
STRATEJİK
PLANI**

GİRİŞ

Okulumuz, daha iyi bir eğitim seviyesine ulaşmak düşüncesiyle sürekli yenilenmeyi ve kalite kültürünü kendisine ilke edinmeyi amaçlamaktadır. Kalite kültürü oluşturmak için eğitimin yönetimi, öğrenme ve öğretim süreçleri, donanım, işbirlikleri, insan kaynakları, sosyal kültürel ve sportif faaliyetler, fiziki alt yapı, paydaşlarla ilişkiler ve kurumlar arası ilişkileri kapsayan 2011-2014 ilk, 2015-2019 ikinci ve 2019-2023 dönemlerini kapsayan üçüncü stratejik planı hazırlanmıştır.

2024-2028 dönemini kapsayan Sema Bozkır Anaokulu Stratejik Planı' nda belirtilen amaç ve hedeflere ulaşmamızın okulumuzun gelişme ve kurumsallaşma süreçlerine önemli katkılar sağlayacağına inanmaktayız.



ÇEKMEKÖY KAYMAKAMLIĞI
SEMA BOZKIR ANAOKULU MÜDÜRLÜĞÜ

SEMA BOZKIR ANAOKULU

2024 – 2028

STRATEJİK PLANI



"Eđitim, kltr ve bilgi
aydınlıđa aılan en geniř penceredir."

Mustafa Kemal Atatrk

İSTİKLAL MARŞI

Korkma, sönmez bu şafaklarda yüzen al sancak;
Sönmeden yurdumun üstünde tüten en son ocak.
O benim milletimin yıldızıdır, parlayacak;
O benimdir, o benim milletimindir ancak.

Çatma, kurban olayım, çehreni ey nazlı hilâl!
Kahraman ırkıma bir gül! Ne bu şiddet, bu celâl?
Sana olmaz dökülen kanlarımız sonra helâl...
Hakkıdır, Hakk'a tapan, milletimin istiklâl!

Ben ezelden beridir hür yaşadım, hür yaşarım.
Hangi çılgın bana zincir vuracakmış? Şaşarım!
Kükremiş sel gibiyim, bendimi çiğner, aşarım.
Yırtarım dağları, enginlere sığmam, taşarım.

Garbin âfakını sarmışsa çelik zırhlı duvar,
Benim iman dolu göğsüm gibi serhaddim var.
Ulusun, korkma! Nasıl böyle bir imânı boğar,
'Medeniyet!' dediğin tek dişi kalmış canavar?

Arkadaş! Yurduma alçakları uğratma, sakın.
Siper et gövdeni, dursun bu hayâsızca akın.
Doğacaktır sana va' dettiği günler Hak'kın...
Kim bilir, belki yarın, belki yarından da yakın.

Bastığın yerleri 'toprak!' diyerek geçme, tanı:
Düşün altındaki binlerce kefensiz yatanı.
Sen şehit oğlusun, incitme, yazıktır, atanı:
Verme, dünyaları alsan da, bu cennet vatanı.

Kim bu cennet vatanın uğruna olmaz ki fedâ?
Şühedâ fişkıracak toprağı sıksan, şühedâ!
Cânı, cânânı, bütün varımı alsın da Hüdâ,
Etmesin tek vatanımdan beni dünyada cüda.

Ruhumun senden, ilâhi, şudur ancak emeli:
Değmesin mâbedimin göğsüne nâmâhrem eli.
Bu ezanlar-ki şahâdetleri dinin temeli,
Ebedi yurdumun üstünde benim inlemeli.

O zaman vecd ile bin secde eder -varsa- taşım,
Her cerihamdan, ilâhi, boşanıp kanlı yaşım,
Fışkırır ruh-i mücerred gibi yerden nâ'şım;
O zaman yükselerek arşa değer belki başım.

Dalgalar sen de şafaklar gibi ey şanlı hilâl!
Olsun artık dökülen kanlarımın hepsi helâl.
Ebediyen sana yok, ırkıma yok izmihlâl:
Hakkıdır, hür yaşamış, bayrağımın hürriyet;
Hakkıdır, Hakk'a tapan, milletimin istiklâl!

Mehmet Akif ERSOY

ATATÜRK'ÜN GENÇLİĞE HITABESİ

Ey Türk gençliği! Birinci vazifen; Türk istiklalini, Türk cumhuriyetini, ilelebet muhafaza ve müdafaa etmektir.

Mevcudiyetinin ve istikbalinin yegâne temeli budur. Bu temel, senin en kıymetli hazinendir. İstikbalde dahi seni bu hazineden mahrum etmek isteyecek dâhilî ve haricî bedhahların olacaktır. Bir gün, istiklal ve cumhuriyeti müdafaa mecburiyetine düşersen, vazifeye atılmak için içinde bulunacağın vaziyetin imkân ve şeraitini düşünmeyeceksin. Bu imkân ve şerait, çok namüsaid bir mahiyette tezahür edebilir. İstiklal ve cumhuriyetine kastedecek düşmanlar, bütün dünyada emsali görülmemiş bir galibiyetin mümessili olabilirler. Cebren ve hile ile aziz vatanın bütün kaleleri zapt edilmiş, bütün tersanelerine girilmiş, bütün orduları dağıtılmış ve memleketin her köşesi bilfiil işgal edilmiş olabilir. Bütün bu şeraitten daha elim ve daha vahim olmak üzere, memleketin dâhilinde iktidara sahip olanlar, gaflet ve dalalet ve hatta hıyanet içinde bulunabilirler. Hatta bu iktidar sahipleri, şahsi menfaatlerini müstevlilerin siyasi emelleriyle tevhit edebilirler. Millet, fakruzaruret içinde harap ve bitap düşmüş olabilir.

Ey Türk istikbalinin evladı! İşte, bu ahval ve şerait içinde dahi vazifen, Türk istiklal ve cumhuriyetini kurtarmaktır. Muhtaç olduğun kudret, damarlarındaki asil kanda mevcuttur.

Mustafa Kemal Atatürk

Mustafa Kemal Atatürk

20 Ekim 1927

OKUL KİMLİK BİLGİSİ

İLİ:	İSTANBUL	İLÇESİ:	ÇEKMEKÖY	
OKULUN ADI: SEMA BOZKIR ANAOKULU				
Okula İlişkin Genel Bilgiler		Personel İle İlgili Bilgiler		
Okul Adresi: Merkez Mah. Şükrü Kaya Sok. No:5		Kurumda Çalışan Personel Sayısı	Sayıları	
			Erkek	Kadın
Okul Telefonu	0216 640 16 41	Yönetici	1	1
Okul Telefonu(2)	0216 640 16 42	Okul Öncesi Öğretmeni	0	10
Elektronik Posta Adresi	972183@meb.gov.tr			
Web Sayfa Adresi	www.semabozkiranaokulu@meb.k12.tr			
Öğretim Şekli	Normal	İkili (X)	Memur	1
Okulun Hizmete Giriş Tarihi	2009	Yardımcı Personel		3
Kurum Kodu	972183	Toplam		4
Okul Ve Bina Donanım Bilgileri				
Toplam Derslik Sayısı	3 Sınıf-6 Şube	Öğrenci Sayısı		166
Kulüp Sınıfı Sayısı	1 Sınıf-2 şube	Öğrenci Sayısı		49
İdari Oda Sayısı	3	Diğer Bölümler(Arşiv, Elektrik Odası, Öğretmen- Öğrenci WC, Depo vb.)		7
Konferans Salonu	86 Kişi	Yemekhane		50 Kişi

SUNUŞ

Bir ülkenin geleceğini şekillendiren en önemli ve en kutsal kurum okullardır. Tüm yaşam boyu devam eden eğitimin temelleri ana kucağından sonra bu kurumlarda atılır. Bu kurumlarda çalışan bireyler olarak, gencecik beyinleri, sevgimizi de katarak bir saniye bile kaybetmeden eğitebilmeyi başarabilirsek, ülkemizin yarınları çok daha aydınlık olacaktır.

Çok hızlı gelişen, değişen teknolojilerle bilginin değişim süreci de hızla değişmiş ve başarı için sistemli ve planlı bir çalışmayı kaçınılmaz kılmıştır. Sürekli değişen ve gelişen ortamlarda çağın gerekleri ile uyumlu bir eğitim öğretim anlayışını sistematik bir şekilde devam ettirebilmemiz, belirlediğimiz stratejileri en etkin şekilde uygulayabilmemiz ile mümkün olacaktır. Başarılı olmak da iyi bir planlama ve bu planın etkin bir şekilde uygulanmasına bağlıdır. Zoru hemen başarırız, imkânsızı başarmak zaman alır.

Kapsamlı ve özgün bir çalışmanın sonucu hazırlanan Stratejik Plan okulumuzun çağa uyumu ve gelişimi açısından tespit edilen ve ulaşılmaması gereken hedeflerin yönünü doğrultusunu ve tercihlerini kapsamaktadır. Katılımcı bir anlayış ile oluşturulan Stratejik Plânın, okulumuzun eğitim yapısının daha da güçlendirilmesinde bir rehber olarak kullanılması amaçlanmaktadır.

Belirlenen stratejik amaçlar doğrultusunda hedefler güncellenmiş ve okulumuzun 2024-2028 yıllarına ait stratejik plânı hazırlanmıştır.

Sema Bozkır Anaokulu olarak 2024-2028 Stratejik Planda belirlenen amaç ve hedeflere ulaşmamızın, okulumuzun gelişme ve kurumsallaşma süreçlerine önemli katkılar sağlayacağına inanmaktayız. Planın hazırlanmasında emeği geçen, her türlü özveriyi gösteren ve sürecin tamamlanmasına katkıda bulunan Stratejik Planlama Ekibi' ne ve uygulanmasında bizlere yardımcı olan tüm kurum ve kuruluşlara öğretmen, öğrenci ve velilerimize teşekkür ederim.

Tuncay YAMAN

Okul Müdürü

SUNUŞ	7
STRATEJİK PLAN HAZIRLIK PROGRAMI	9
1.1. STRATEJİ GELİŞTİRME KURULU VE STRATEJİK PLAN EKİBİ	10
1.2. PLANLAMA SÜRECİ:	10
DURUM ANALİZİ	12
2. DURUM ANALİZİ	13
2.1. KURUMSAL TARİHÇE	14
2.2. UYGULANMAKTA OLAN STRATEJİK PLANIN DEĞERLENDİRİLMESİ	15
2.3. YASAL YÜKÜMLÜLÜKLER VE MEVZUAT ANALİZİ	16
2.4. ÜST POLİTİKA BELGELERİ ANALİZİ	17
2.5. FAALİYET ALANLARI İLE ÜRÜN/HİZMETLERİN BELİRLENMESİ	18
2.6. PAYDAŞ ANALİZİ	19
2.6.1 PAYDAŞ LİSTESİ.....	19
2.6.2 PAYDAŞ ETKİ ÖNEM MATRİSİ.....	20
2.7. OKUL İÇİ ANALİZ	21
2.7.1 OKUL TEŞKİLAT ŞEMASI	21
2.7.2. İNSAN KAYNAKLARI	24
2.7.3. TEKNOLOJİK DÜZEY	27
2.7.4. MALİ KAYNAKLAR	29
2.7.5. İSTATİSTİKİ VERİLER	30
2.2. ÇEVRE ANALİZİ (PESTLE).....	33
2.3. GZFT ANALİZİ	36
2.4. TESPİT VE İHTİYAÇLARIN BELİRLENMESİ	38
GELECEĞE YÖNELİM	39
3. GELECEĞE BAKIŞ	40
3.1. MİSYON	41
3.2. VİZYON	42
EĞİTİM ÖĞRETİMDE ORTAK YAŞAM KÜLTÜRÜNE SAHİPHAYATA	42
3.3. TEMEL DEĞERLER	42
AMAÇ, HEDEF VE PERFORMANS GÖSTERGESİ İLE STRATEJİLERİN BELİRLENMESİ	42
AMAÇ, HEDEF VE PERFORMANS GÖSTERGESİ İLE STRATEJİLERİN BELİRLENMESİ	43
4. AMAÇ, HEDEF VE PERFORMANS GÖSTERGESİ İLE STRATEJİLERİN BELİRLENMESİ	44
TEMA 1- EĞİTİM VE ÖĞRETİME ERİŞİMİN ARTTIRILMASI	45
TEMA 2- EĞİTİM-ÖĞRETİMDE KALİTE	46
TEMA 3 - KURUMSAL KAPASİTENİN GELİŞTİRİLMESİ	50
4.1. MALİYETLENDİRME	53
İZLEME VE DEĞERLENDİRME	54
5.1. İZLEME VE DEĞERLENDİRME	55
EKLER	57

1. BÖLÜM

STRATEJİK PLAN HAZIRLIK PROGRAMI

1.1. Strateji Geliştirme Kurulu ve Stratejik Plan Ekibi

Strateji Geliştirme Kurulu: Okul müdürünün başkanlığında, bir okul müdür yardımcısı, bir öğretmen ve okul aile birliği başkanı ile bir yönetim kurulu üyesi olmak üzere 5 kişiden oluşan üst kurul kurulur.

Stratejik Plan Ekibi: Okul müdürü tarafından görevlendirilen ve üst kurul üyesi olmayan müdür yardımcısı başkanlığında, belirlenen öğretmenler ve gönüllü velilerden oluşur.

Tablo 1. Strateji Geliştirme Kurulu ve Stratejik Plan Ekibi Tablosu

Strateji Geliştirme Kurulu Bilgileri		Stratejik Plan Ekibi Bilgileri	
Adı Soyadı	Ünvanı	Adı Soyadı	Ünvanı
Tuncay YAMAN	Okul Müdürü	Ayşenur SEVİM ER	Müdür Yardımcısı
Aslı KOYUNCU	Öğretmen	Nesibe ERTAŞ	Öğretmen
Ebru ÖZKAN	Öğretmen	Elif Duygu KOCA	Öğretmen
Havva Büşra TÜMER	Öğretmen	Beste BEZEK	Öğretmen
Büşra YÜKSEL	Okul Aile Birliği Başkanı	Ayşe YILMAZ	Memur

1.2. Planlama Süreci:

Okulumuzun Stratejik Planına (2024-2023) Stratejik Plan Üst Kurulu ve Stratejik Planlama Ekibi tarafından, Okulumuzun toplantı salonunda, çalışma ve yol haritası belirlendikten sonra taslak oluşturularak başlanmıştır. Stratejik Planlama Çalışmaları kapsamında okul personelimiz içerisinde “Stratejik Plan Üst Kurulu” ve “Stratejik Planlama Ekibi” kurulmuştur. Önceden hazırlanan anket formlarında yer alan sorular katılımcılara yöneltilmiş ve elde edilen veriler birleştirilerek paydaş görüşleri oluşturulmuştur. Bu bilgilendirme ve değerlendirme toplantılarında yapılan anketler ve hedef kitleye yöneltilen sorularla mevcut durum ile ilgili veriler toplanmıştır.

Stratejilerin Belirlenmesi;

Stratejik planlama ekibi tarafından, tüm iç ve dış paydaşların görüş ve önerileri bilimsel yöntemlerle analiz edilerek planlı bir çalışmayla stratejik plan hazırlanmıştır.

Bu çalışmalarda izlenen adımlar;

1.Okulun var oluş nedeni (misyon), ulaşmak istenilen nokta (vizyon) belirlenip okulumuzun tüm paydaşlarının görüşleri ve önerileri alındıktan da vizyona ulaşmak için gerekli olan stratejik amaçlar belirlendi.

Stratejik amalar;

- a. Okul iinde ve faaliyetlerimiz kapsamında iyileřtirilmesi, korunması veya nlem alınması gereken alanlarla ilgili olan stratejik amalar,
- b. Okul iinde ve faaliyetler kapsamında yapılması dřünlen yenilikler ve atılımlarla ilgili olan stratejik amalar,
- c. Yasalar kapsamında yapmak zorunda olduėumuz faaliyetlere iliřkin stratejik amalar olarak da ele alındı.

2. Stratejik amaların gerekleřtirilebilmesi iin hedefler konuldu. Hedefler stratejik amala ilgili olarak belirlendi. Hedeflerin spesifik, llebilir, ulařılabilir, gereki, zaman baėlı, sonuca odaklı, aık ve anlařılabilir olmasına zen gsterildi.

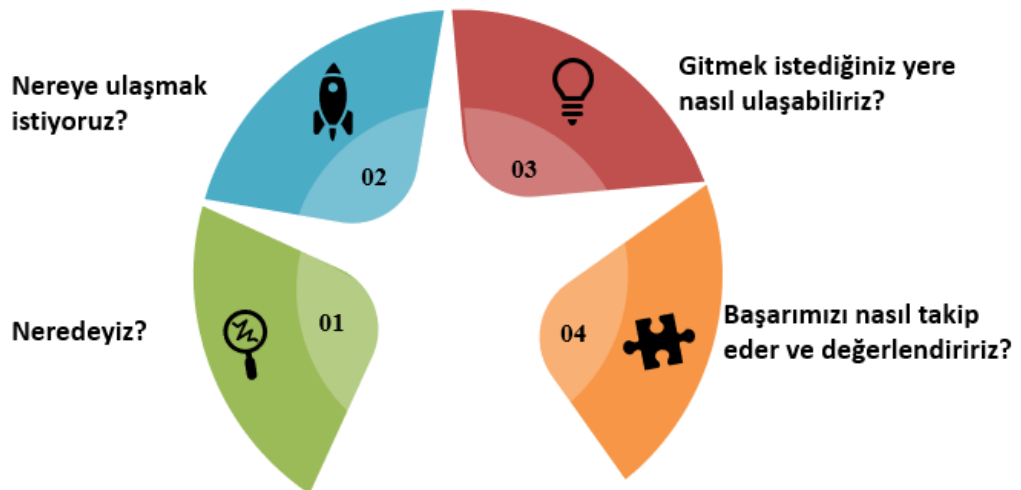
3. Hedeflere uygun belli bir amaca ve hedefe ynelen, bařlı bařına bir btnlk oluřturan, ynetilebilir, maliyetlendirilebilir faaliyetler belirlendi. Her bir faaliyet yazılırken; bu faaliyet "amacımıza ulařtırır mı" sorgulaması yapıldı.

4. Hedeflerin/faaliyetlerin gerekleřtirilebilmesi iin sorumlu ekipler ve zaman belirtildi.

5. Faaliyetlerin bařarısını lmek iin performans gstergeleri tanımlandı.

6. Strateji, alt hedefler ve faaliyet/projeler belirlenirken yasalar kapsamında yapmak zorunda olunan faaliyetler, paydařların nerileri, alıřanların nerileri, nmzdeki dnemde beklenen deėiřiklikler ve GZFT alıřması gz nnde bulunduruldu.

7. GZFT alıřmasında ortaya ıkan zayıf yanlar iyileřtirilmeye, tehditler bertaraf edilmeye; gl yanlar ve fırsatlar deėerlendirilerek kurumun faaliyetlerinde fark yaratılmaya alıřıldı; nmzdeki dnemlerde beklenen deėiřikliklere gre de nlemler alınmasına zen gsterildi.



2. BÖLÜM

DURUM ANALİZİ

2. DURUM ANALİZİ

Stratejik planlama sürecinin ilk adımı olan durum analizi, okulumuzun “neredeyiz?” sorusuna cevap vermektedir. Okulumuzun geleceğe yönelik amaç, hedef ve stratejiler geliştirebilmesi için öncelikle mevcut durumda hangi kaynaklara sahip olduğu ya da hangi yönlerinin eksik olduğu ayrıca, okulumuzun kontrolü dışındaki olumlu ya da olumsuz gelişmelerin neler olduğu değerlendirilmiştir. Dolayısıyla bu analiz, okulumuzun kendisini ve çevresini daha iyi tanımasına yardımcı olacak ve stratejik planın sonraki aşamalarından daha sağlıklı sonuçlar elde edilmesini sağlayacaktır.

Durum analizi bölümünde, aşağıdaki hususlarla ilgili analiz ve değerlendirmeler yapılmıştır;

- Kurumsal tarihçe
- Uygulanmakta olan planın değerlendirilmesi
- Mevzuat analizi
- Üst politika belgelerinin analizi
- Faaliyet alanları ile ürün ve hizmetlerin belirlenmesi
- Paydaş analizi
- Kuruluş içi analiz
- Dış çevre analizi (Politik, ekonomik, sosyal, teknolojik, yasal ve çevresel analiz)
- Güçlü ve zayıf yönler ile fırsatlar ve tehditler (GZFT) analizi
- Tespit ve ihtiyaçların belirlenmesi



2.1. Kurumsal Tarihçe



Okulumuz, 2009 tarihinde Çekmeköy Belediyesi ve hayırsever iş adamı Arif Bozkır tarafından depremde kaybettiği öğretmen olan ablası Sema Bozkır adına okul öncesi eğitim alanında hizmet vermek amacıyla yaptırılmaya başlanmış olup, 2010 yılında teslim alınarak eğitim-öğretim yılına hazır hale getirilmiştir. Okul binamız zeminle birlikte 2 kattan oluşan, 1130 m2 alan üzerine kurulu, 863 m2 bahçeli, 3 derslikli ve konferans salonu ve yemekhanesi bulunan bir yapıdır.

Eğitim faaliyetleri düzenlenirken çocukların yaşları ile ilgili ve ihtiyaçları okulun imkânları göz önünde bulundurulmaktadır. Ayrıca okulumuzda çocukların eğlenerek öğrenmelerine geliştirmek gezi, sosyal etkinlikler vb. organizasyonlar düzenlenmektedir. Çocukların sınıf içerisinde öğrendikleri konular ile ilgili inceleme ve araştırma gezileri yapılmaktadır. Atatürk vatan, millet bayrak aile ve insan sevgisini benimseyen milli ve manevi değerlerine bağlı kendine güvenen çevresi ile iyi iletişim kurabilen, dürüst, ilkeli, çağdaş düşünceli, hak ve sorumluluklarını bilen saygılı ve kültürel çeşitlilik içerisinde hoşgörülü bireyler olarak yetiştirilmelerine temel hazırlamak amacıyla çaba gösterilmektedir.

Okulumuzda;

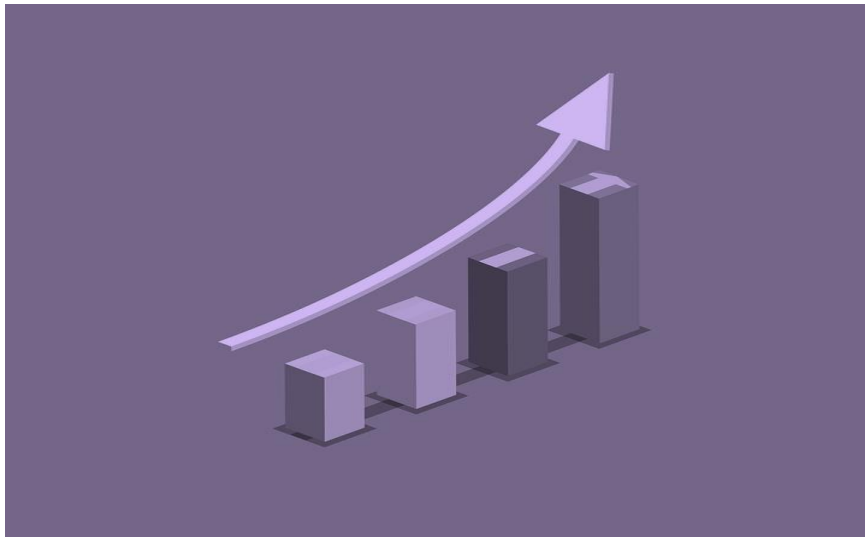
- ∞ Dilimizin Zenginlikleri Projesi
- ∞ Harezmi Eğitim Modeli
- ∞ Değerler Eğitimi
- ∞ Beyaz Bayrak Projesi
- ∞ Okulumuz Temiz Projesi
- ∞ Beslenme Dostu Okul Projesi
- ∞ Veli Akademileri
- ∞ Sıfır Atık Projesi
- ∞ Atatürk' e Vefa Valizi Projesi
- ∞ e-Twinning Projeleri uygulanmaktadır.

2.2. Uygulanmakta Olan Stratejik Planın Değerlendirilmesi

Okulumuzun 2019-2023 Stratejik Planı; “Eğitim Öğretime Erişimin Artırılması, Eğitim Öğretimde Kalitenin Artırılması ve Kurumsal Kapasitenin Geliştirilmesi” içermektedir. Her temada 1 amaç belirlenmiştir. 1. amaçta 1 hedef, 2. amaçta 3 hedef ve 3. amaçta 3 hedef olmak üzere toplam 3 amaç ve 7 hedef belirlenmiştir. Planda yer alan hedefleri gerçekleştirmek için belirlenen tedbir ve stratejilerin tamamına yakını uygulanmıştır. Plan dönemindeki performans göstergelerinin büyük çoğunluğuna ulaşılmıştır. Ancak plan sürecinde yaşanmış olan pandemi nedeni ile bazı hedeflere ulaşmada beklentimizin altında kalmış bulunuyoruz.

2024-2028 Stratejik Planımızdaki hedefler önceki plan dönemine benzer olarak paydaşlarımızın beklentileri, kurumumuzun faaliyet alanları, ihtiyaçlar ve gelişim alanları, MEB politikaları ve Türkiye Yüzyılı Eğitim Vizyonu ile birlikte analiz edilerek belirlenmiştir. Bu analiz sonucunda belirlediğimiz hedeflerle, önceki plan dönemindeki hedefler benzerlik göstermektedir. Ve fakat gerek paydaşlarımızın beklentilerinin üst düzeyde olması, gerek beklentilerin çeşitliliği ve sayısı, gerekse içinde bulunduğumuz dönemin hassasiyetine binaen Müdürlüğümüz 2024-2028 döneminde vizyonunu geniş bir bakış açısıyla belirlemiştir. Bu nedenle her ne kadar benzer nitelikte hedefler belirlenmiş olsa da çeşitlilik ve sayı itibarıyla 2024-2028 Stratejik Plan dönemi hedefleri, önceki plan dönemi hedeflerinden farklılık arz etmektedir.

Bir bütün olarak değerlendirildiğinde, bu stratejik plan döneminin ilk 4 yılında hedeflerinin büyük çoğunluğu gerçekleştirmiş durumdadır. İçinde bulunduğumuz yılın katkısı da dikkate alındığında okulumuz plan dönemi sonunda ulaşmayı hedeflediği hedeflerinin %80'ine ulaşmış olacaktır.



2.3. Yasal Yükümlülükler ve Mevzuat Analizi

Milli Eğitim Müdürlüğü ve Anayasal çerçevede yürüttüğü faaliyetler ve sunduğu hizmetler yazılı Kanun ve Yönetmeliklerde belirtilmiştir. Kurumun yetki, görev ve sorumlulukları MEB Milli Eğitim Müdürlükleri Yönetmeliğinde açıklanmıştır. Müdürlüğümüz öncelikle bu mevzuat çerçevesinde eğitim öğretim, proje üretme gibi faaliyetlerinde bulunmaktadır.

Tablo 2. Dayanak-Kanun-Yönetmelik-Genelge Tablosu

	Dayanak (Kanun, Yönetmelik, Genelge Adı ve No' su)
OKUL YÖNETİMİ	1793 Sayılı Milli Eğitim Temel Kanunu Okul Öncesi ve İlköğretim Kurumları Yönetmeliği Okul Aile Birliği Yönetmeliği MEB Eğitim Bölgeleri ve Eğitim Kurulları Yönergesi MEB Yönetici ve Öğretmenlerin Ders ve Ek ders Saatlerine İlişkin Karar Taşınır Mal Yönetmeliği
EĞİTİM VE ÖĞRETİM	Milli Eğitim Bakanlığı Ders Kitapları ve Eğitim Araçları Yönetmeliği Öğrencilerin Ders Dışı Eğitim ve Öğretim Faaliyetleri Hakkındaki Yönetmelik Çocuk Kulüpleri Yönergesi
PERSONEL İŞLERİ	657 Sayılı Devlet Memurları Kanunu MEB Personel İzin Yönergesi Devlet Memurları Tedavi ve Cenaze Giderleri Yönetmeliği Kamu Kurum ve Kuruluşlarında Çalışan Personelin Kılık Kıyafet Yönetmeliği Memurların Hastalık Raporlarını Verecek Hekim ve Sağlık Kurulları Hakkındaki Yönetmelik MEB Personeli Görevde Yükselme ve Unvan Değişikliği Yönetmeliği
MÜHÜR, YAZIŞMA, ARŞİV	Resmi Mühür Yönetmeliği Resmi Yazışmalarda Uygulanacak Usul ve Esaslar Hakkındaki Yönetmelik MEB Evrak Yönergesi MEB Arşiv Hizmetleri Yönetmeliği
REHBERLİK VE SOSYAL ETKİNLİKLER	Rehberlik ve Psikolojik Danışma Hizmetleri Yönetmeliği MEB Bayrak Törenleri Yönergesi
ÖĞRENCİ İŞLERİ	Okul Servis Araçları Hizmet Yönetmeliği E-okul Yönergeleri
SİVİL SAVUNMA	Daire ve Müesseseler İçin Sivil Savunma İşleri Kılavuzu Sabotajlara Karşı Koruma Yönetmeliği Binaların Yangından Korunması Hakkındaki Yönetmelik
DİĞER	Bakanlık Stratejik Plan Taslağı 657 Sayılı Devlet Memurları Kanunu Stratejik Planlamaya İlişkin Usul ve Esaslar Hakkında Yönetmelik

2.4. Üst Politika Belgeleri Analizi

Üst politika belgeleri;

- 12. Kalkınma Planı
- Cumhurbaşkanlığı Programı,
- Orta Vadeli Program,
- Cumhurbaşkanlığı Yıllık Programı,
- Millî Eğitim Bakanlığı Stratejik Planı,
- İl Millî Eğitim Müdürlüğü Stratejik Planı,
- İlçe Millî Eğitim Müdürlüğü Stratejik Planı ile
- Okulu ilgilendiren ulusal, bölgesel ve sektörel strateji eylem planlarını ifade eder.

Tablo 3. Üst Politika Belgeleri Analizi Tablosu

SIRA NO	REFERANS KAYNAĞININ ADI
1	10. Kalkınma Planı ve Eğitim Özal İhtisas Komisyon Raporu
2	TÜBİTAK Vizyon 2023 Eğitim ve İnsan Kaynakları Sonuç Raporu ve Strateji Belgesi
3	5018 sayılı Kamu Mali Yönetimi ve Kontrol Kanunu
4	Kamu İdarelerinde Stratejik Planlamaya İlişkin Usul ve Esaslar Hakkında Yönetmelik
5	Devlet Planlama Teşkilatı Kamu İdareleri İçin Stratejik Planlama Kılavuzu (DPT)
6	Milli Eğitim Bakanlığı 2024-2024 Stratejik Plan Hazırlık Programı
7	Milli Eğitim Bakanlığı Stratejik Plan Durum Analizi Raporu
8	61. Hükümet Programı
9	61. Hükümet Eylem Planı
10	Milli Eğitim Bakanlığı Strateji Geliştirme Başkanlığının 2013/26 Nolu Genelgesi
11	2014-2016 Orta Vadeli Program
12	MEB Sürekli Kurum Geliştirme Projesi
13	AB Müktesebatına Uyum Programı
14	657 Sayılı Devlet Memurları Kanunu
15	1739 Sayılı Milli Eğitim Temel Kanunu
16	Milli Eğitim Bakanlığı Okul Öncesi Eğitim ve İlköğretim Kurumları Yönetmeliği
17	Okul Öncesi Eğitim ve İlköğretim Kurumları Standartları Uygulama Yönergesi

Milli Eğitim Bakanlığı, İstanbul il millî eğitim müdürlüğü ve Çekmeköy ilçe millî eğitim müdürlüğü stratejik planları incelenmiş ayrıca; yerel yönetim düzenlemeleri de dış çevrenin incelenmesi aşamasında Çekmeköy Belediyesi Stratejik Planı göz önünde bulundurulmuştur.

Üst politika belgeleri ile stratejik plan ilişkisini gösteren tabloya stratejik planda yer verilmiştir. Bu çerçevede Tablo 2’de yer alan şablon örnek teşkil etmektedir. İlgili tablo, amaç ve hedeflere temel teşkil edecek “tespitler ve ihtiyaçlar” ın belirlenmesinde göz önünde bulundurulmuştur.

2.5. Faaliyet Alanları ile Ürün/Hizmetlerin Belirlenmesi

Mevzuat analizi çıktıları dolayısıyla görev ve sorumluluklar dikkate alınarak okulun sunduğu temel ürün ve hizmetler belirlenmiştir. Belirlenen ürün ve hizmetler Tablo 3'te belirtildiği gibi belirli faaliyet alanları altında toplanmıştır. Faaliyet alanları ile ürün ve hizmetlerin belirlenmesi amaç, hedef ve stratejilerin oluşturulması aşamasında yönlendirici ve belirleyici olmuştur.

Tablo 4. Faaliyet Alanlar/Ürün ve Hizmetler Tablosu

SEMA BOZKIR ANAOKULU FAALİYET ALANLARI ÜRÜN VE HİZMETLER	
EĞİTİM ÖĞRETİM FAALİYETLERİ	
Hizmet-1 Rehberlik Hizmetleri <ul style="list-style-type: none">• Öğretmen, veli, öğrenci ve personele seminerler düzenlemek Hizmet-2 Sosyal-Kültürel Etkinlikler <ul style="list-style-type: none">• Eğitici geziler düzenlenmesi• Okul, ilçe, il ve ülke düzeyinde düzenlenen sanatsal, kültürel, sportif yarışmalar ile ilgili çalışmaları yürütme• Sportif faaliyetler planlamak ve yürütmek Hizmet-3 Çocuk Kulübü Etkinlikleri <ul style="list-style-type: none">• Satranç, İkinci Dil, Müzik Ritm, Drama, Yaratıcı Sanatlar vb. gibi etkinlikleri planlamak ve yürütmek	Hizmet-4 Okul Öncesi Eğitim Etkinliklerinin gerçekleştirilmesi <ul style="list-style-type: none">• Türkçe-Dil Etkinliği, Fen-Matematik Etkinliği, Sanat Etkinliği, Oyun-Hareket Etkinliği, Drama Etkinliği, Müzik Etkinliği, Serbest Zaman Etkinliği, Okuma-Yazmaya Hazırlık Çalışmalarını planlama doğrultusunda yürütmek Hizmet-5 Proje çalışmaları <ul style="list-style-type: none">• Fen, Sosyal Sorumluluk, Çevre Duyarlılık Projeleri, Eğitimde İyi Örnekler Paylaşımı, Toplam Kalite Yönetimi Çalışmaları planlamak ve yürütmek
YÖNETİM FAALİYETLERİ	
Hizmet-1 Öğretmen İşleri Hizmeti <ul style="list-style-type: none">• Öğretmenlerin Hizmet içi Eğitimlere katılmasını sağlamak,• Öğretmenlerin Derece terfi iş ve işlemlerini takip etmek,• Öğretmenlerin Özlük haklarını takip etmek	Hizmet-2 Öğrenci işleri hizmeti <ul style="list-style-type: none">• Öğrencilerin Nakil, Kayıt, kabul ve Devam-devamsızlık işlerini takip etmek• Öğretmenlerin Sendikal hizmetlerini takip etmek Hizmet-3 Müfredatın işlenmesi <ul style="list-style-type: none">• Zümre, Veli ve öğretmenler kurulu toplantılarının yapılmasını sağlamak
MALİ KAYNAKLARIN KULLANIMI	
Hizmet- 1 Muhasebe İşlerini Yürütme <ul style="list-style-type: none">• Kurumun bütçesini hazırlama ve yürütme,• Okulun hizmet alımıyla ilgili işlemlerini yürütme,• Ödenek talep ve takip işlerini yürütme,• Satın alma işlemlerini yürütme,• Personelin SGK işlemlerini yürütme ve primlerinin ödenmesini sağlama,• Aile ve çocuk bildirimlerinin alınmasını sağlamak	

2.6. Paydaş Analizi

Paydaş analizi bir idarede katılımı sağlamanın en önemli aracıdır. Okulumuzun temel paydaşları öğrenci, veli ve öğretmen olmakla birlikte eğitimin dışsal etkisi nedeniyle okul çevresinde etkileşim içinde bulunan geniş bir paydaş kitlesi bulunmaktadır. Paydaş analizi ile idarenin etkileşim içinde olduğu tarafların stratejik planla ilgili görüşlerinin alınması, kamu hizmetlerinin yararlanıcı ihtiyaçları doğrultusunda şekillendirilmesi ile stratejik planın paydaşlar tarafından sahiplenilmesi ve başarı düzeyinin artırılması amaçlanmaktadır.

Okulumuz tarafından 2024-2028 Stratejik Planını oluştururken paydaşların görüş, öneri ve beklentilerinin önem arz etmesi nedeniyle paydaş analizi yapılmıştır. Paydaş analizinin ilk aşamasında stratejik planlama ekibi üyeleriyle toplantı yapılmıştır. İdarenin paydaşlarının kim olduğu tespit edilmiştir. Paydaş görüşlerinin alınmasında ve plana yansıtılmasında etkinlik sağlamak üzere belirlenen paydaşlar önceliklendirilmiştir. Paydaşların önceliklendirilmesinde etki ve önem derecesine göre beşli parametre kullanılmıştır. Başkanlığımız hizmet ve ürünleri ile ilişkilendirilmiştir. 2024-2028 Stratejik Plan hazırlık çalışmaları kapsamında Sema Bozkır Anaokulu tarafından sunulan hizmetlerin ve gerçekleştirilen etkinliklerin hedef kitleye ulaşma ve genel başarı durumları, kurumun görev, yetki ve sorumlulukları açısından beklentileri karşılama düzeyi gibi konularda değerlendirme yapmak amacıyla anket uygulanmıştır. Hizmetlerimiz ile ilgili beklenti ve memnuniyet düzeylerini belirlemek üzere her yıl düzenli olarak memnuniyet anketleri uygulanmaktadır. 2024 yılında çalışanların %100'ne, velilerin ise % 87'sine memnuniyet anketi uygulanmıştır. Alanlar itibarıyla memnuniyet düzeyleri belirlendikten sonra 2024-2028 Stratejik Plan çalışmalarında paydaşlarımızın beklenti ve görüşleri göz önünde bulundurularak, anketlerde öne çıkan güçlü yönlerimizin devamlılığı ve iyileşmeye açık alanlarımızın geliştirilmesi yönünde amaç ve hedeflerimiz belirlenmiştir.

2.6.1 Paydaş Listesi

Tablo 5. Paydaş Listesi

İç Paydaşlar	Dış Paydaşlar
Okul Yöneticileri	Diğer Okullar
Öğretmen	İstanbul Valiliği
Öğrenci	Çekmeköy Kaymakamlığı
Öğrenci Velisi	Rehberlik ve Araştırma Merkezi
Okul Diğer Personeli	Çekmeköy Mal Müdürlüğü
Okul Aile Birliği	Çekmeköy Belediyesi
İstanbul İl Milli Eğitim Müdürlüğü	Merkez Mahallesi Muhtarlığı
Çekmeköy İlçe Milli Eğitim Müdürlüğü	Çekmeköy polis karakolu
Okul servisleri	Sağlık Kuruluşları
Hayırseverler	Mal ve Hizmet Satan Kuruluşlar
	Sivil toplum kuruluşları

2.6.2 Paydaş Etki Önem Matrisi

Tablo 6. Paydaş Etki Önem Matrisi Tablosu

PAYDAŞ HİZMET MATRİSİ	Eğitim ve Öğretim	Yatırım Donanım	Sosyal Kültürel Ve Sportif Etkinlikler	Hizmetçi Eğitim	Rehberlik	Sivil Savunma	Avrupa Birliği Projeleri	Toplum Hizmeti
Milli Eğitim Müdürü	●	●	●	●		●	●	●
Öğretmenler	●	○	●	●	●	●	●	●
Öğrenciler	●		●		●	●	●	●
Veli	●		●		●	●		●
Okul Aile Birliği		●	●					●
Eğitim Vakfı		●	●					●
Memurlar	●		○	○				
Destek Personeli	●			○		●		
Yerel Yönetimler					○	●	○	○
Medya			●			○	●	●
Sivil Toplum Kuruluşları			○	●		●		●

● Çok güçlü

○ Orta derecede ilişkili

○ Düşük



2.7. Okul İçi Analiz

2.7.1 Okul Teşkilat Şeması

Şekil 1. Okul Teşkilat Şeması

SEMA BOZKIR ANAOKULU ORGANİZASYON ŞEMASI



Kuruluş içi analiz; insan kaynaklarının yetkinlik düzeyi, kurum kültürü, teknoloji ve bilişim altyapısı, fiziki ve mali kaynaklara ilişkin analizlerin yapılarak okul mevcut kapasitesinin değerlendirilmesidir. Ayrıca, bu bölümde okul teşkilat şemasına da yer verilir.

Etkili bir okul içi analiz süreci; okulun kaynaklarını, varlıklarını, özelliklerini, yeterliliklerini, yeteneklerini, fırsat alanlarını ve başarısızlıklarını belirlemek için okulun içinde etkileşime giren tüm bileşenlerinin değerlendirildiği bir süreçtir. Okul içi analiz sürecinde yararlanılabilecek farklı araçlar vardır. Her bir aracın analiz sürecinin bir diğlisi olarak sunacağı katkı değerlidir. Örneğin, insan kaynakları verileri eğitim planlaması ya da iş değerlendirmeleri gibi alanlarda yapılacak analizlere katkı sağlayacaktır. Ne kadar fazla araçtan faydalanılırsa okulun durumuna dair o kadar net bir tablo çizilmiş olacaktır.

Çalışanın Unvanı	Görevleri
Okul Müdürü	<p>a) Okulda bütün çalışmaları ilgililerle iş birliği yaparak eğitim yılı başlamadan önce plânlar ve düzenler.</p> <p>b) Eğitim ve yönetimin verimliliğini artırmak, eğitimin kalitesini yükseltmek ve bu konuda sürekli gelişimi sağlamak için gerekli araştırmaları yapar, eğitimle ilgili gelişmeleri izler ve sonuçlarını değerlendirir.</p> <p>c) Aylık ve günlük plânların eğitim programlarına göre hazırlanmasında ve diğer çalışmalarda öğretmenlere rehberlik eder, plânlarını imzalar ve çalışmalarını denetler.</p> <p>d) Kurumun temizlik ve düzeni ile öğretmen ve diğer personelin sağlık, temizlik ve beslenme işleriyle ilgili çalışmalarını izler. Aylık yemek listesinin çocukların gelişim özellikleri, ihtiyaçları ve çevre şartları doğrultusunda hazırlanmasında müdür yardımcısı ve öğretmenlerle iş birliği yapar.</p> <p>e) Okul bina ve tesislerinin kullanımı, bakımı, temizliği, doğal afete karşı korunması, binanın fiziksel durumu ve donanımından kaynaklanan kazalara neden olabilecek merdiven, radyatör, soba, korniş, kapı, pencere, kaygan zemin, oyun materyali ve benzeri unsurlara karşı okulun iç ve dış güvenliğinin sağlanması yönünde gereken önlemleri alır.</p> <p>f) Özel eğitim gerektiren çocukların eğitimi için gerekli önlemleri alır.</p> <p>g) Eğitim materyallerinin sağlanması, kullanılması, korunması, bakımı, temizliği ve düzeni için gerekli önlemleri alır.</p> <p>h) Çocukların periyodik olarak sağlık kontrollerinin yapılmasını sağlar.</p> <p>ı) Okulun yıllık bütçesini hazırlar, ödeneklerin zamanında ve yöntemine uygun kullanılmasına ilişkin işlemleri izler, bütçenin ilgili makamlara gönderilmesini sağlar.</p> <p>j) Eğitim istatistiklerinin, ödenek istem çizelgelerinin ve resmî yazıların hatasız ve eksiksiz hazırlanmasını ve ilgili makamlara zamanında gönderilmesini sağlar.</p> <p>k) Okulla ilgili olağanüstü durumları ilgili makama bildirir.</p> <p>l) ilgili makamlarca yazılı, basılı ya da elektronik ortamda yayımlanan kanun, yönetmelik, yönerge ve diğer emirlerin ilgililere duyurulmasını sağlar. Mevzuatın uygulanması ile ilgili önlemleri alır.</p> <p>m) Okulun taşınırlarını, göreve başlama veya görevden ayrılma durumunda 18.1.2007 tarihli ve 26407 sayılı Resmî Gazete’de yayımlanan Taşınır Mal Yönetmeliği hükümlerine göre devir-teslim eder.</p> <p>n) Okul öncesi eğitimin tanıtımı ve yaygınlaştırılması amacıyla toplantı, panel, sempozyum ve benzeri etkinliklerin düzenlenmesi için gerekli çalışmaları yapar.</p> <p>o) Çocuklara verilen günlük yemek örneklerinin uygun ortamda 24 saat saklanmasını sağlar.</p> <p>p) Personelin disiplin ve sicili ile ilgili iş ve işlemlerini yürütür.</p> <p>r) Velilerden alınan ücretlerin harcanmasında harcama yetkilisi görevini yerine getirir.</p> <p>s) Görev tanımlarında belirtilen diğer görevleri yapar.</p> <p>ş) Okulda öğle yemeği saatlerinde çocukların düzenli olarak yemek yemelerini ve günlük eğitimin sona ermesinden velilerin çocuklarını teslim almalarına kadar geçen sürede okul-aile birliği ile de işbirliği yaparak çocukların gözetimleri ile ilgili tedbirleri alır.</p> <p>t) Okulun çevresinde müdür yardımcıları ve öğretmenler tarafından alan taraması yapılmasını sağlar.</p> <p>u) Çocukların sabahçı, öğlenci ve tam gün olarak gruplandırılmasında çalışan anne ve babaların taleplerini göz önünde bulundurur.</p>

<p>Öğretmen</p>	<p>Öğretmen; kanun, tüzük, yönetmelik, yönerge ve emirlerle programlarda belirtilen görevleri yerine getirmekle yükümlüdür. Öğretmen, Millî Eğitim Bakanlığı Yönetici ve Öğretmenlerinin Ders ve Ek Ders Saatlerine ilişkin Karar gereğince kendisine verilen ders ve ek ders görevini yapmak zorundadır.</p> <p>a) Eğitim programına uygun olarak aylık ve günlük planları hazırlar ve uygular, Öğretmen Çalışma (Eğitim) Saatleri Devam Takip Defterini doldurur ve imzalar. b) Etkinlikler için gereken eğitim materyallerini hazırlar. Araç-gereç ve eğitim materyallerinin korunmasını, bakım ve onarımını sağlar. c) Yönetimin vereceği eğitimle ilgili diğer görevleri yapar. d) Aile eğitimiyle ilgili çalışmaların plânlanmasına katılır ve uygular. e) Okulda kutlanacak özel günleri plânlar ve uygular. f) Okulun genel eğitim etkinliklerine katılır. g) Özel eğitim gerektiren çocukların eğitimi için önlemler alır. h) Nöbet çizelgesine uygun olarak nöbet görevini yerine getirir. ı) Kanun, Tüzük, Yönerge, Genelge ve Tebliğler Dergisini okur ve imzalar. j) Öğretmenler Kurulu ve zümre öğretmenler kurulu toplantılarına katılır.</p>
<p>Yardımcı Hizmetler</p>	<p>a) Okul binası ve okuldaki eşyaların temizliğini, basit bakım ve onarımlarını yapar. b) Okula gelen-giden çeşitli malzeme ile araç-gereci gerekli yerlere taşır ve yerleştirir. c) Okul yönetimince yapılacak plânlama ve iş bölümüne göre her türlü yazı ve dosyayı dağıtır ve toplar. d) Hizmet yerlerinin aydınlatma ve ısıtma işlerinde çalışır. e) Yönetici ve öğretmenler tarafından kendisine verilen hizmetlerle ilgili diğer görevleri yerine getirir. f) Okul bahçesinin ve bahçe araç - gerecinin temizlik, bakım ve onarımı ile ilgili bahçıvanlık hizmetlerini yapar.</p>
<p>Aşçı</p>	<p>a) Günlük yemek listesine göre kendisine teslim edilen besin maddelerini nöbetçi öğretmenin gözetim ve denetimi altında, sağlık ve temizlik kurallarına uygun olarak hazırlar ve pişirir. Yiyeceklerin kalitesi ve görüntüsü bozulmadan dağıtımını yapar. b) Teslim aldığı besin maddelerinin bozulmayacak şekilde saklanmasını, eksiksiz olarak hazırlanmasını, yerinde kullanılmasını ve israf edilmemesini sağlar. c) Mutfakta kullanılan kapların temiz bulundurulmasına özen gösterir, mutfağın genel temizlik ve çalışma düzenini sağlar. d) Okul yönetimince hazırlanan yemekhane talimatnamesinde belirtilen diğer görevleri yapar.</p>



2.7.2. İnsan Kaynakları

Okulumuzda 1 müdür, 1 müdür yardımcısı, 6 kadrolu öğretmen, 1 sözleşmeli rehber öğretmen, 2 ücretli öğretmen ve 2 çocuk kulübü öğretmeni olmak üzere 13 kişi görev yapmaktadır. 1 ücretli okul memuru, 2 tane ücretli personel ve 1 adet İŞKUR personeli olmak üzere 4 personel yardımcı hizmetler sınıfında görev yapmaktadır. Kurumumuz personeli arasında sevgi, saygı ve pozitif enerjiye dayalı iyi bir iletişim mevcuttur. Okulumuz öğretmenleri arasında mesleki ve kişisel bir dayanışma vardır. İdare ve öğretmenler arasında uyumlu ve samimi bir atmosfer vardır. Okulda kararlar birlikte alınır. Çalışanlarımızda takım ruhu bulunmaktadır.

Okul Yöneticilerine İlişkin Bilgiler

a) 2023-2024 Eğitim Yılı Kurumdaki Mevcut Yönetici Sayısı

Görevi	Erkek	Kadın	Toplam
1 Müdür	1	-	1
2 Müdür Yardımcısı	-	1	1

Tablo 7. Eğitim Yılı Kurumdaki Mevcut Yönetici Sayısı

b) Okul Yöneticilerinin Eğitim Durumları

Eğitim Düzeyi	2023 Yılı İtibari İle	
	Kişi Sayısı	%
Ön Lisans	-	-
Lisans	-	-
Yüksek Lisans	2	%100

Tablo 8. Okul Yöneticilerinin Eğitim Durumları



Öğretmene İlişkin Bilgiler

Okulumuzda 6 kadrolu okul öncesi öğretmeni, 1 sözleşmeli rehber öğretmen, 2 ücretli okul öncesi öğretmeni (1 öğretmen aylıksız izinde, 1 öğretmen başka kurumda görevlendirme müdür yardımcılığı yapmaktadır), 2 adet ücretli çocuk kulübü öğretmeni vardır.

a) 2023-2024 Eğitim-Öğretim Yılı Kurumdaki Mevcut Öğretmen Sayısı

Branşı	Erkek	Kadın	Toplam
1 Okul Öncesi	-	6	6
2 Rehber Öğretmen	-	1	1
3 Ücretli Öğretmen		2	2
4 Çocuk Kulübü Öğretmeni		2	2
TOPLAM	-	11	11

Tablo 9. Eğitim-Öğretim Yılı Kurumdaki Mevcut Öğretmen Sayısı

b) Öğretmenlerin Eğitim Durumları:

Eğitim Düzeyi	2024 Yılı	
	Kişi Sayısı	%
Ön Lisans	-	-
Lisans	7	% 63,63
Yüksek Lisans	4	% 36,36

Tablo 10. Öğretmenlerin Eğitim Durumları



Öğrencilere İlişkin Bilgiler

Okulumuz bağımsız anaokulu olup 48-72 aylık çocuklara okul öncesi eğitim veren bir kurumdur. Okulumuzda 187 öğrenci olup 95 i kız 92 si erkek öğrenciden oluşmaktadır.

Öğrenci Sayısına İlişkin Veriler ve Sınıf Başına Düşen Öğrenci Sayıları

	ÖĞRENCİ SAYILARI			DERSLİK BAŞINA DÜŞEN ÖĞRENCİ SAYISI
	Erkek	Kız	Toplam	
5 Yaş A Şubesi	13	10	23	27,3
5 Yaş B Şubesi	10	11	21	
5 Yaş C Şubesi	13	13	26	
5 Yaş D Şubesi	18	12	30	
5 Yaş E Şubesi	13	18	31	
5 Yaş F Şubesi	16	17	33	
GENEL TOPLAM	83	81	164	

Tablo 11. Öğrenci Sayısına İlişkin Veriler ve Sınıf Başına Düşen Öğrenci Sayıları

Destek Personele İlişkin Bilgiler

	Görevi	Kadro Durumu	Erkek	Kadın	Toplam
1	Memur	Ücretli	-	1	1
2	Hizmetli	Ücretli	-	2	2
3	Hizmetli	İŞKUR		1	1
				TOPLAM	4

Tablo 12. Destek Personele İlişkin Bilgiler

2.7.3. Teknolojik Düzey

Okulumuzda bilgiyi üretmek için eğitim teknolojilerinden yoğun olarak yararlanılmaktadır. Okulumuzda günün şartlarına ve ekonomik koşullarına uygun olmayan araç-gereçler yenileri ile değiştirilmektedir. Okul olarak teknolojik donanımı arttırmak ve kurumdaki herkes tarafından bu donanıma erişimi sağlamak öncelikli hedeflerimizden biridir. Bu amaçla okulumuz daha ilk açıldığı yıl başta sınıflarımız olmak üzere okulun her birimi teknolojik donanıma kavuşmuş, bunların etkin bir biçimde kullanılması yönünde planlamalar yapılmıştır.

Kurum içindeki iletişim büyük oranda elektronik ortamda gerçekleşmektedir. Öğrenci kaydı, öğrenci nakli, personel ve öğretmen görevlendirmesi, bilgi edinme ve yazışmaların internet ve elektronik posta yoluyla yapılması vb. konularda iş ve işlemlerin başlatılma, yürütülme ve sonuçlandırılmasında bilişim teknolojileri en üst düzeyde kullanılmaktadır.

Okulumuzun web sayfası iletişimde etkin olarak kullanılmakta, haber ve duyurulara anında yer verilmekte ve sürekli güncel tutulmaktadır.

Araç-Gereçler	2023 Yılı itibariyle Mevcut
Bilgisayar	3
Yazıcı	1
Akıllı Tahta	3
Projeksiyon	1
Televizyon	2
Telefon	2
Fotokopi Makinası	2
Okulun internet sitesi	Var
Klima	7
Kamera Sistemi	Var

Tablo 13. Teknolojik Araç-Gereç Durumu

Okulumuz küçük olduğundan fiziki olarak hem avantajlara hem dezavantajlara sahiptir. Fiziki alanlarımız bu dezavantajlar nedeniyle kısıtlı ve fiziki mekan yapılabilecek bir Alana sahip değildir.

Fiziki Mekân	Var	Yok	Adedi	İhtiyaç
Öğretmen Çalışma Odası		X		1
Kütüphane	X		1	
Rehberlik Servisi	X		1	
Resim Odası		X		
Müzik Odası		X		
Çok Amaçlı Salon	X		86 Kişilik	
Bilgisayar laboratuvarı		X		
Yemekhane	X		40 Kişilik	
Spor Salonu		X		
Otopark		X		
Spor Alanları		X		
Kantin		X		
Fen Bilgisi Laboratuvarı		X		
Atölyeler		X		
Bölmelere Ait Depo		X		
Bölüm Laboratuvarları		X		
Yönetici Odaları	X		3	
Arşiv	X			

Tablo 14. Fiziki Mekân Durumu

2.7.4. Mali Kaynaklar

Okulumuzun mali kaynaklarını büyük ölçüde öğrenci aidatlarından oluşmakla birlikte Okul Aile Birliği bağışları ve çocuk kulübü aidatlarının da katkısı olmaktadır. Gelirler sabit gelirler olarak sene başında hazırlanan tahmini bütçeye uygun olarak harcanmaktadır. Giderlerle ilgili düzenlemeler Okul Aile Birliği ve komisyonlar tarafından yapılmaktadır. Okulumuzun aidatlar, okul aile birliği gelirleri ve çocuk kulübü gelirleri dâhil olmak üzere gelir ve giderlerine ilişkin son üç yıl gerçekleşme bilgileri alttaki tabloda verilmiştir.

Tablo 15. Gelir-Gider Tablosu

Yıllar	2021		2022		2023	
	<u>GELİR</u>	<u>GİDER</u>	<u>GELİR</u>	<u>GİDER</u>	<u>GELİR</u>	<u>GİDER</u>
Aidat	₺121.688,80	₺116.429,63	₺306.725,17	₺288.033,82	₺560.711,36	₺525.187,65
Okul Aile Birliği	₺350.054,33	₺161.198,55	₺111.158,71	₺51.164,13	₺463.058,52	₺312.911,90
Çocuk Kulübü	₺68.186,51	₺65.911,34	₺118.425,96	₺80.363,66	₺345.280,40	₺279.838,23
Genel Toplam:	₺539.929,64	₺343.539,52	₺536.309,84	₺419.561,61	₺1.369.050,28	₺1.117.937,78

Tablo 16. Harcama Kalemler

HARCAMA KALEMI	ÇEŞİTLERİ
Personel Maaş ve SGK	Sözleşmeli olarak çalışan personelin (memur, temizlik ve mutfak personeli) ücret, vergi, sigorta vb. giderleri
Gıda Alımları	Öğrencilerin beslenme giderleri
Bakım ve Onarım	Okul binası ve tesisatlarıyla ilgili her türlü küçük onarım; makine, bilgisayar, yazıcı vb. bakım giderleri
Temizlik Mal ve Malzemeleri	Temizlik malzemeleri alımı
İletişim	Telefon ve internet giderleri
Kırtasiye İhtiyaçları	Her türlü kırtasiye ve sarf malzemesi giderleri

Okulumuzun gelirleri öğrenci aidatları, kulüp aidatları, bağış ve yardımlar, etkinlik gelirlerinden oluşurken okulumuzun giderlerini genel olarak beslenme, personel gideri, temizlik malzemesi giderleri, kırtasiye giderleri, iletişim giderleri ve bakım onarım giderleri oluşturmaktadır.

2.7.5. İstatistiki Veriler

2023-2024 Yılı Kurumdaki Mevcut Yönetici Sayısı:

Sıra	Görevi	Erkek	Kadın	Toplam No
1	Müdür	1		1
2	Müdür Yrd.		1	1

Tablo 17. Kurumdaki Mevcut Yönetici Sayısı

2023-2024 Yılı Kurumdaki Mevcut Öğretmen Sayısı:

Sıra No	Branşı	Erkek	Kadın	Toplam
1	Okulöncesi Öğretmeni		X	
2	Okulöncesi Öğretmeni		X	
3	Okulöncesi Öğretmeni		X	
4	Okulöncesi Öğretmeni		X	
5	Okulöncesi Öğretmeni		X	
6	Okulöncesi Öğretmeni		X	
7	Okulöncesi Öğretmeni		X	
8	Okulöncesi Öğretmeni		X	
9	Okulöncesi Öğretmeni		X	
10	Okulöncesi Öğretmeni		X	
11	Okulöncesi Öğretmeni		X	
12	Okulöncesi Öğretmeni		X	
13	Rehber Öğretmen		X	
TOPLAM				13

Tablo 18. Kurumdaki Mevcut Öğretmen Sayısı

Destek Personele (Hizmetli- Memur) İlişkin Bilgiler:

2023-2024 Yılı Kurumdaki Mevcut Hizmetli/ Memur Sayısı:

Sıra No	Görevi	Erkek	Kadın	Eğitim Durumu	Hizmet Yılı	Toplam
1	Memur		1	Lisans	5 Yıl	1
2	Hizmetli		2	İlkokul	5 Yıl	2
3	İŞKUR Personeli		1	İlkokul	1 Yıl	1

Tablo 19. Kurumdaki Mevcut Hizmetli/ Memur Sayısı

Karşılaştırmalı Öğretmen/Öğrenci Durumu (2023)

ÖĞRETMEN	ÖĞRENCİ			OKUL
Toplam öğretmen sayısı	Öğrenci sayısı		Toplam öğrenci sayısı	Öğretmen başına düşen öğrenci sayısı
	Kız	Erkek		
6	81	83	164	27,3

Tablo 20. Karşılaştırmalı Öğretmen/Öğrenci Durumu

Öğrenci Sayısına İlişkin Bilgiler (Geçmiş Yıllar)						
	2020		2021		2022	
	Kız	Erkek	Kız	Erkek	Kız	Erkek
Öğrenci Sayısı	72	81	79	82	82	85
Toplam Öğrenci Sayısı	153		161		167	
Ortalama Sınıf Mevcutları	25,5		26,8		27,8	

Tablo 21. Öğrenci Sayısına İlişkin Bilgiler

Sosyal Alanlar		
Tesisin adı	Kapasitesi (Kişi Sayısı)	Alanı
Yemekhane	50 Kişilik	
Çok amaçlı salon	86 Kişilik	

Tablo 22. Sosyal Alanlar Tablosu

Sosyal Etkinlikler		
	2022	2023
Tiyatro ve sinema	X	X
Resmi bayram ve Törenler	X	X
Mezuniyet Programı	X	X
Belirli Gün ve Haftalar	X	X
Kurs ve Seminerler	X	X
Yardım Kampanyamız	X	X
İnceleme Gezilerimiz	X	X
Sağlık Taramalarımız	X	X

Tablo 23. Sosyal Etkinlikler Tablosu

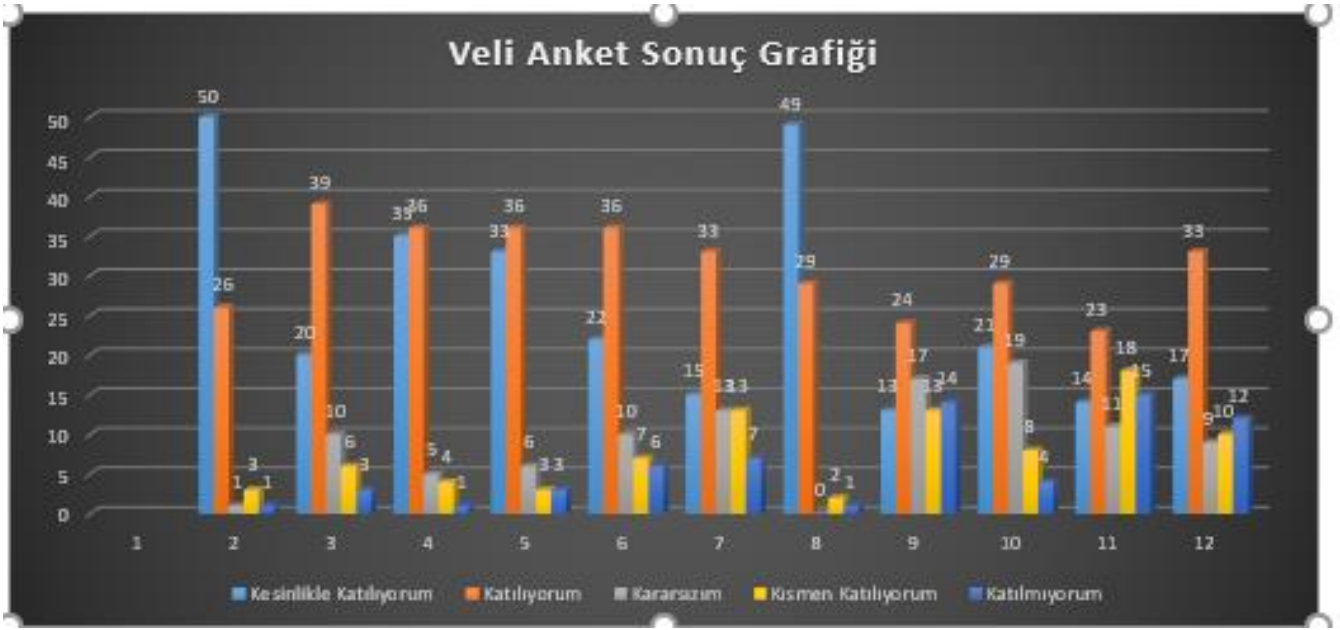
Sosyal ve Sportif Etkinliklere Katılım Oranı					
	2020	2021	2022	2023	Plan Sonu Hedef
Sosyal Etkinliklerine Katılım Oranı	%83	%81	%85	%90	2028 %98

Tablo 24. Sosyal ve Sportif Etkinliklere Katılım Oranı Tablosu

2.2. Çevre Analizi (PESTLE)

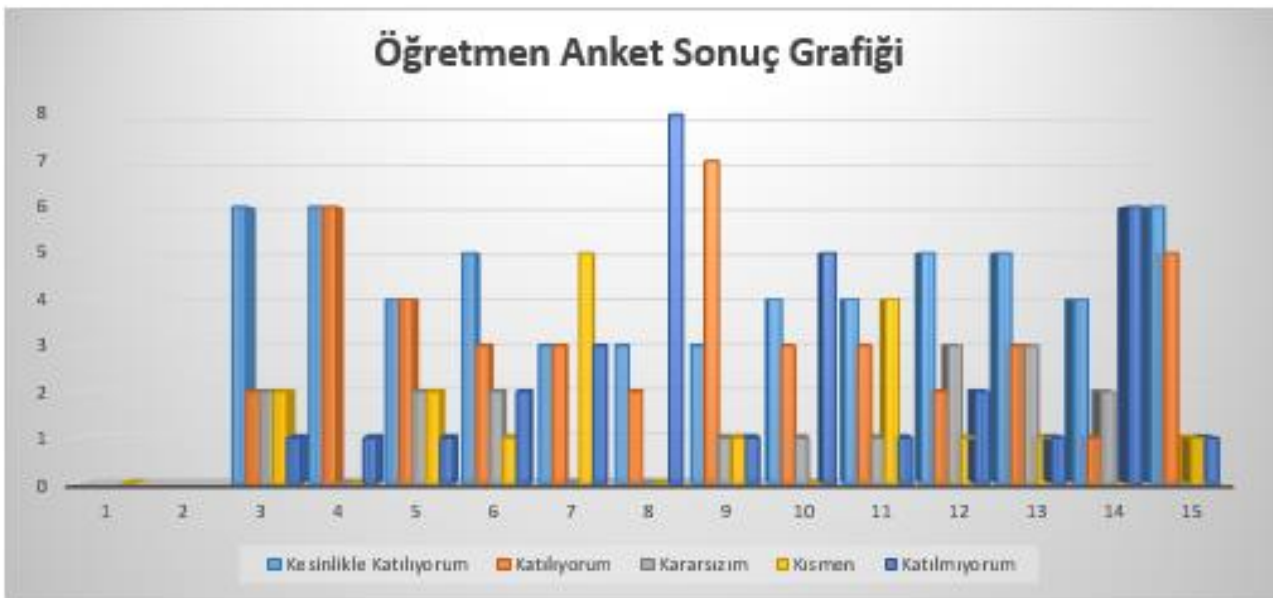
Çevre Analizinde Sema Bozkır Anaokulu olarak paydaşlarımızın fikirleri de alınarak analize başlanmış ve faaliyetleri ve yönetim süreci politik, ekonomik, sosyokültürel, teknolojik, yasal ve çevresel dış etkenler tespit edilerek PESTLE Matrisinde gösterilmiştir. PESTLE Matrisi hazırlanırken “Uygulanmakta Olan Stratejik Planın Değerlendirilmesi, Türkiye Yüzyılı Politikası, Mevzuat Analizi, Üst Politika Belgeleri Analizi, Faaliyet Alanları, Paydaş Görüşleri, Kurum İçi Analiz” birlikte değerlendirilmiştir. Ayrıca öğretmen ve velilere yapılan anketler de dikkate alınarak analiz bütünleştirilmiştir. Politik, ekonomik, sosyal ve teknolojik değişimlerin sakıncalı(tehdit) taraflarından korunmak, avantajlı(fırsat) taraflarından yararlanmaya çalışmaktır. Okulumuz politik, ekonomik, sosyal ve teknolojik alanlardaki çevre değişkenlerini değerlendirmiş, bu değişkenlerin okulun gelişimine nasıl katkı sağlayacağını ya da okul gelişimini nasıl engelleyeceğini belirlenmiştir. Bu değişkenlerden okulumuzun gelişimine katkı sağlayacak olanlar bir fırsat olarak değerlendirilmiştir.





Şekil 2. Veli Anket Sonuç Grafiği

Durum Analizi: Veli anket sonuçlarına göre öğretmenlerin ve çalışanları ilgili oluşu, çocukların okula seyerek geldiği, okulun güvenilir olması, sanatsal ve kültürel faaliyetlerin yeterli olması yönünden olumlu değerlendirilmiş, bahçenin yetersiz donanıma sahip olması ve yetersiz kullanımı, sınıf mevcudunun kalabalıklığı, fiziki mekanların yetersizliği, tuvalet alt yapısından kaynaklanan sorunlar yönünden iyileştirmeye açık görülmüştür.



Şekil 3. Öğretmen Anket Sonuç Grafiği

Durum Analizi: Öğretmen anket sonuçlarına göre; duyuruların zamanında yapılması, öğretmen kadrosunun tecrübeli olması, öğretmenleri çocuk merkezli yaklaşımı, okulun güvenli olması, idareyle iletişimin güçlü olması yönünden olumlu değerlendirilmiş, sınıfların kalabalık olması, teknoloji ve materyal eksikliği, idarenin destekleyici olmayan tutumu, öğretmenler arası iş birliği olmaması, okul iklimini güçlendirici etkinliklerin azlığı yönünden geliştirilmeye açık bulunmuştur.

Tablo 25. PESTLE Analiz Tablosu

Politik ve Yasal Etmenler	Ekonomik Çevre Değişkenleri
<ul style="list-style-type: none">❖ Kalkınma Planı ve Orta Vadeli Program❖ Bakanlık, il ve ilçe stratejik planlarının incelenmesi,❖ Yasal yükümlülük ve dayanakların belirlenmesi,❖ Kurul ve komisyonların belirlenmesi.❖ Personelin yasal hak ve sorumlulukları,	<ul style="list-style-type: none">❖ Okulun bulunduğu çevrenin gelir durumu,❖ Okulun gelir ve giderlerini artırıcı unsurlar,❖ Tasarruf sağlama imkânları,❖ Mal-ürün ve hizmet satın alma imkânları,❖ İş kapasitesi.❖ Kullanılabilir bütçe
Sosyal-Kültürel Çevre Değişkenleri	Teknolojik Çevre Değişkenleri
<ul style="list-style-type: none">❖ Aile ve öğrencilerin Okul Öncesi Eğitim hakkında bilinçlenmesi,❖ Aile yapısında meydana gelen değişimler,❖ Nüfus artışı ve göç,❖ Beslenme alışkanlıkları.❖ Hayat beklentilerindeki değişimler (Hızlı para kazanma hırısı, lüks yaşama düşkünlük, kırsal alanda kentsel yaşam),❖ Değerler, mesleki etik kuralları vb.	<ul style="list-style-type: none">❖ Teknoloji kullanım durumu,❖ E-devlet uygulamalarını kullanma durumu,❖ E-öğrenme, internet imkânları,❖ Dijital Platformlar üzerinden uzaktan eğitim imkânları,❖ Personelin ve öğrencilerin teknoloji kullanım kapasiteleri,❖ Teknoloji alanındaki gelişmeler❖ Okulun sahip olmadığı teknolojik araçlar ve bunların kazanılma ihtimali,❖ Teknolojinin eğitimde kullanımı,❖ Teknolojinin ilerlemesinin, yayılmasının ve benimsenmesinin artması,❖ Bilginin hızlı üretimi, erişilebilirlik ve kullanılabilirliğinin gelişmesi,❖ Teknolojinin sağladığı yeni öğrenme ve etkileşim-paylaşım olanakları
Çevresel Değişkenler	
<ul style="list-style-type: none">❖ Hava ve su kirlenmesi,❖ Toprak yapısı,❖ Bitki örtüsü,❖ Doğal kaynakların korunması için yapılan çalışmalar,❖ Çevrede yoğunluk gösteren hastalıklar,❖ Doğal afetler (deprem kuşağında bulunma, Covid 19, kene vakaları, diğer salgın hastalıklar vb.)	

2.3. GZFT Analizi

Okulumuzun performansını etkileyecek iç ve dış stratejik konuları belirlemek ve bunları yönetebilmek amacıyla gerçekleştirilen durum analizi çalışması kapsamında SPE tarafından GZFT Analizi yapılmıştır. İç paydaşlarla anket tekniği ile iki aşamada gerçekleştirilen çalışmalar, dış paydaş mülakatları kapsamında elde edilen görüş ve öneriler ve SPE tarafından GZFT Analizine temel girdiyi sağlamıştır. Paydaşlarla yapılan çalışmalar ile SPE tarafından gerçekleştirilen diğer analizlerin birleştirilmesi neticesinde Okulumuzun güçlü ve zayıf yanları, fırsat ve tehditlerini içeren uzun bir liste oluşturulmuştur. Analiz çerçevesinde ortaya konacak stratejik konuların daha gerçekçi ve ulaşılabilir bir çerçevede ele alınması amacıyla GZFT analizinde bir önceliklendirme yapılması kararlaştırılmıştır.

Okul Müdürlüğümüzün GZFT Analizi çalışmaları kapsamında;

1.Stratejik Plan Hazırlama ekibi tarafından oluşturulan GZFT Analiz Formu iç paydaşlarımızla paylaşılarak,

2.Öğretmenler Kurulu ve diğer bilgilendirme toplantılarıyla,

3. Öğrenci, veli ve personele uygulanan anketlerden çıkan sonuçlar doğrultusunda,

Okul müdürlüğümüzün zayıf ve güçlü yanları ile fırsat ve tehditlerinin tespiti yapılmıştır. Yapılan çalışmalara göre kurumumuzun güçlü ve zayıf yönleri ile fırsatları ve tehditleri 3 tema başlığı altında aşağıda yer almaktadır.

2.9.1. Güçlü ve Zayıf Yönler

GÜÇLÜ YANLARIMIZ		
Eğitim ve Öğretimi Tamamlama	Eğitim ve Öğretimde Kalite	Kurumsal Kapasite
<ul style="list-style-type: none">Okulun materyal donanımının iyi olması,Öğrenciler için oyun alanı, bahçe, uygulama bahçesi alanın olmasıKayıt alanındaki tüm çağ nüfusunun okul öncesine kayıtlarının yapılmasıÖzel eğitime muhtaç çocuklara gerekli yönlendirmelerin yapılması	<ul style="list-style-type: none">Okulumuzun binasının yeni olmasıOkulu yapan bağışçının desteğiOkulumuzun bahçesinin eğitim öğretime uygun durumda bulunmasıYeşil bir bahçe etrafında çocukların fidan dikimi yapabileceği doğal alanlara sahip olmasıÇalışan, veli ve öğretmenlerin yönetimle rahatlıkla konuşabilmeleri, idarenin ulaşılabilir olması	<ul style="list-style-type: none">Velilerin eğitim seviyesinin yüksek olması,Okulumuz konferans salonunun olmasıOkulumuzun yapısı itibarıyla depreme dayanıklı olmasıÖğretmenlerin öğrenmeye ve kendilerini geliştirme eğilimlerinin olması

ZAYIF YANLARIMIZ

<i>Eğitim ve Öğretimi Tamamlama</i>	<i>Eğitim ve Öğretimde Kalite</i>	<i>Kurumsal Kapasite</i>
<ul style="list-style-type: none"> • <i>Mezun öğrencilerin takibinin sağlanamaması</i> 	<ul style="list-style-type: none"> • <i>Okul aidatının zamanında ve yeterli düzeyde toplanamaması</i> • 	<ul style="list-style-type: none"> • <i>Okulun küçük olması,</i> • <i>Okulda sınıfların dışında boş alan olmaması</i> • <i>Okulumuzda sığınak olmaması</i> • <i>Okulumuzda materyalleri koyacak bir deponun olmaması</i> • <i>Kadrolu yardımcı personel olmaması</i>

2.9.2. Fırsatlar ve Tehditler

FIRSATLAR

<i>Eğitim ve Öğretimi Tamamlama</i>	<i>Eğitim ve Öğretimde Kalite</i>	<i>Kurumsal Kapasite</i>
<ul style="list-style-type: none"> • <i>Kayıt alanı ve Ulusal Adres veri sistemi uygulaması ile okula tüm çağ nüfusunun kaydının yapılması</i> • <i>Meslek lisesi öğrencilerinin kulumuzda staj yapması</i> 	<ul style="list-style-type: none"> • <i>Velilerin, okulun eğitim kalitesinin (sosyal etkinlikler gibi) artırılmasını sağlama potansiyelinin olması</i> • <i>Okulun bulunduğu konumun merkezi, ulaşılabilir, olumsuz örnek oluşturabilecek yerlerden uzak olması,</i> 	<ul style="list-style-type: none"> • <i>İlçe Milli Eğitim Müdürlüğü, Belediye vs. kurumlarla çok iyi bir iletişim içinde olunması</i> • <i>Okulun şehirde merkezi konumda olması</i>

TEHDİTLER

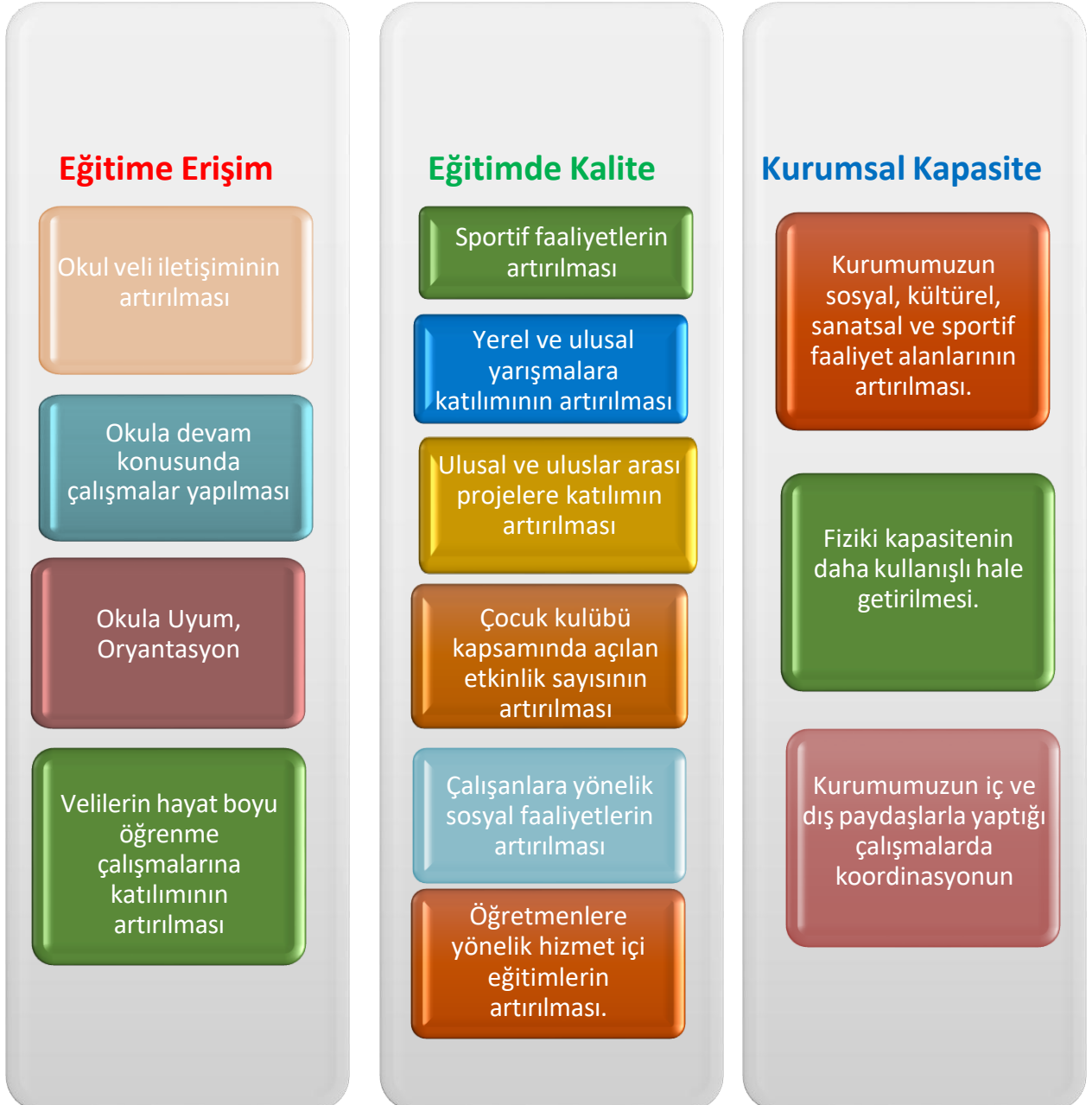
<i>Eğitim ve Öğretimi Tamamlama</i>	<i>Eğitim ve Öğretimde Kalite</i>	<i>Kurumsal Kapasite</i>
<ul style="list-style-type: none"> • <i>Çevre bölgede okul öncesi eğitim döneminde bulunan çocuk sayısının fazla olması ve ileride doğacak öğrenci talebini karşılayamama ihtimali,</i> • <i>Velilerin okul öncesi eğitime karşı bilinçsiz olması</i> 	<ul style="list-style-type: none"> • <i>Öğrencilerin okula devam mecburiyetinin olmaması.</i> 	<ul style="list-style-type: none"> • <i>Okulun sokak arasında olup yola yakın olması</i>

Tablo 26. GZFT Analizi Tablosu

2.4. Tespit ve İhtiyaçların Belirlenmesi

Gelişim ve sorun alanları ayırımında eğitim ve öğretim faaliyetlerine ilişkin üç temel tema olan Eğitime Erişim, Eğitimde Kalite ve kurumsal Kapasite kullanılmıştır. Eğitime erişim, öğrencinin eğitim faaliyetine erişmesi ve tamamlamasına ilişkin süreçleri; Eğitimde kalite, öğrencinin akademik başarısı, sosyal ve bilişsel gelişimi ve istihdamı da dâhil olmak üzere eğitim ve öğretim sürecinin hayata hazırlama evresini; Kurumsal kapasite ise kurumsal yapı, kurum kültürü, donanım, bina gibi eğitim ve öğretim sürecine destek mahiyetinde olan kapasiteyi belirtmektedir. Gelişim ve sorun alanları analizi ile GZFT analizi sonucunda ortaya çıkan sonuçların planın geleceğe yönelim bölümü ile ilişkilendirilmesi ve buradan hareketle hedef, gösterge ve eylemlerin belirlenmesi sağlanmaktadır.

Tablo 27. Tespit ve İhtiyaçları Belirlenmesi Tablosu

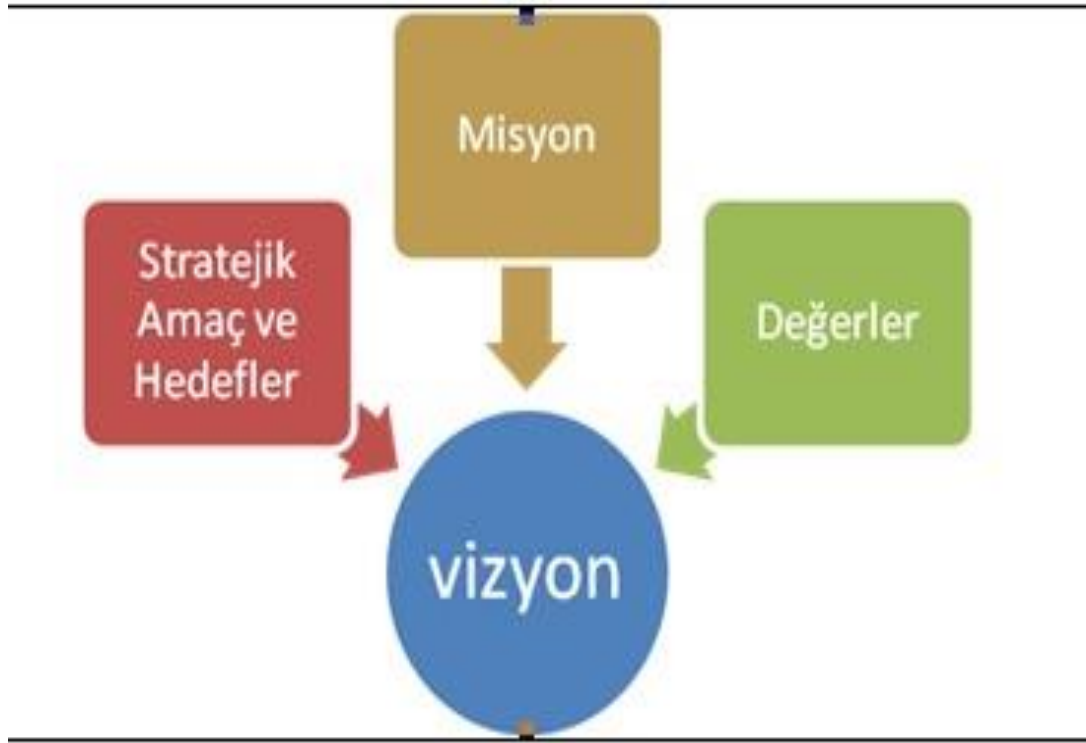


3. BÖLÜM

GELECEĞE YÖNELİM

3. GELECEĐE BAKIŐ

Okul M¼d¼rl¼ğ¼m¼z¼n Misyon, vizyon, temel ilke ve deđerlerinin oluŐturulması kapsamında ¼ğretmenlerimiz, ¼ğrencilerimiz, velilerimiz, alıŐanlarımız ve diđer paydaŐlarımızdan alınan g¼r¼Őler, sonucunda stratejik plan hazırlama ekibi tarafından oluŐturulan Misyon, Vizyon, Temel Deđerler; Okulumuz ¼st kurulana sunulmuŐ ve ¼st kurul tarafından onaylanmıŐtır.



3.1. Misyon



Şekil 4. Misyonumuz

3.2. Vizyon

Çocukların onların daha sonraki eğitim hayatlarına temel oluşturacak düzeyde kaliteli eğitim veren, sosyal-kültürel-sportif-sanatsal- psikomotor faaliyetlerle okullaşma oranını artıran, eğitim materyalleri yönünden zengin, ebeveynlerin öncelikli tercih ettiği bir okul olmak

Şekil 5. Vizyonumuz

3.3. Temel Değerler

- Genellilik
- Planlılık
- Ferdin ve toplumun ihtiyaçları
- Laiklik
- Karma eğitim
- Okul ve ailenin işbirliği
- Her yerde eğitim
- Süreklilik
- Atatürk inkılap ve ilkeleri ve Atatürk Milliyetçiliği
- Yönelme
- Fırsat ve imkan eşitliği
- Eğitim hakkı
- Mesleki sorumluluk ve bağımlılık
- Yeterlilik ve yenilikçilik
- Tarafsızlık

Şekil 6. Temel Değerlerimiz

4. BÖLÜM

AMAÇ, HEDEF VE
PERFORMANS GÖSTERGESİ
İLE STRATEJİLERİN
BELİRLENMESİ

4. AMAÇ, HEDEF VE PERFORMANS GÖSTERGESİ İLE STRATEJİLERİN BELİRLENMESİ

Stratejik amaçlar; misyon, vizyon, ilke ve değerlerle uyumlu, misyonun yerine getirilmesine katkıda bulunacak ve mevcut durumdan gelecekteki arzu edilen duruma dönüşümü sağlayabilecek nitelikte, ulaşılmak istenen noktayı açık bir şekilde ifade eden ve stratejik planlama sürecinin sonraki aşamalarına rehberlik edecek şekilde stratejik konulara uygun olarak tespit edilmiştir. Hedeflerin tespitinde; paydaş beklentileri, konulara ilişkin alternatifler, mevcut durum analizi ve istatistikî verilerin varlığı, verilere olan ihtiyaç ve Türkiye Yüzyılı Politikası göz önünde bulundurulmuştur. Stratejik planlama çalışmaları ile; kurumsal rol ve sorumluluklar çerçevesinde stratejinin operasyonlara dönüştürülmesi, hizmet birimleri arasında sinerji yaratılarak, tespit edilen stratejilerine yönlendirilmesi, bireysel stratejilerin kurumsal stratejiler ile ilişkilendirilerek bütünleştirilmesi, bir başka ifadeyle stratejik yönetimin sürekli bir süreç haline getirilmesi ve herkes tarafından benimsenmesinin sağlanması hedeflenmiştir.

Bu bölümde Sema Bozkır Anaokulu 2024-2028 Stratejik Planı'nın amaç, hedef, hedef kartı ve stratejilerine yer verilmiştir. Stratejilere ilişkin yapılacak çalışmaları belirten eylemler ile hedef kartlarında yer alan göstergelerin tanım, formül ve kavramsal çerçevesine eylem planlarında yer verilmiştir.



TEMA 1- EĞİTİM VE ÖĞRETİME ERİŞİMİN ARTTIRILMASI

Eğitime ve Öğretime Erişim: Her bireyin hakkı olan eğitime ulaşabilmesi ve bu eğitimi tamamlayabilmesidir.

STRATEJİK AMAÇ-1: Okulumuz hedef kitesinde bulunan bütün öğrencilerin adil şartlarda en iyi eğitimi alması konusunda eğitime ve öğretime erişimi sağlamak.

Stratejik Hedef 1,1: Plan dönemi sonuna kadar tüm öğrenciler ve özellikle okul öncesi eğitimindeki öğrenci devamsızlıklarının asgari seviyeye indirilmesini; özel eğitim ihtiyacı olan öğrencilerin özel eğitime erişim oranının artırılmasını; öğrenciler ile ilgili velilere gerçekçi ve sık geri dönütler vererek, okul-veli etkileşiminin artırılmasını ve yetenekli öğrencilerin tespit edilerek özel yeteneklerini geliştirebilecekleri ortamlar sağlamak.

Bu stratejik hedefe ait performans göstergeleri aşağıdaki tabloda verilmiştir

Tablo 28: Eğitim ve Öğretime Erişimin Artırılması İçin Performans Göstergeleri

No	PERFORMANS GÖSTERGESİ	Mevcut	Hedef				
		2023	2024	2025	2026	2027	2028
PG.1.1.a	Okul öncesi eğitimde devamsızlık yapan öğrenci oranı (%)	%0.13	%0.1	0	0	0	0
PG.1.1.b	Özel eğitime ihtiyaç duyan bireylerin kendilerine uygun eğitime erişim oranı(%)	%100	%100	%100	%100	%100	%100
PG.1.1.c	Öğrenciler ile ilgili velilere yapılan geri bildirim sayısı	20	25	30	35	40	45

Bireylerin eğitim ve öğretime katılması sosyal ve ekonomik kalkınmanın sürdürülebilmesinde en önemli etkenlerden biridir. Bu nedenle kurumumuzun tamamında adil ve sürdürülebilir bir ilerlemenin kaydedilebilmesi için tüm bireylerin hazır bulunuşluk düzeyleri, ilgi ve yetenekleri, doğrultusunda eğitim öğretimin her aşamasına katılımını sağlamak hedeflenmektedir. Söz konusu stratejik hedefin gerçekleşmesi için planlanan eylemler aşağıdaki tabloda verilmiştir.

Tablo 29: Eğitim ve Öğretime Erişimin Artırılması İçin Eylem Tablosu

Eylem İfadesi	Eylem Sorumlusu	Eylem Tarihi
1- Devamsızlık yapan öğrencilerin tespiti ve velilerin bilgilendirilmesi yapılacaktır.	Okul İdaresi- Öğretmenler	Eğitim öğretim yılı boyunca
2- Devamsızlık yapan öğrenciler e-okul sistemine aksatılmadan girilmesi sağlanacaktır.	Öğretmenler	Eğitim öğretim yılı boyunca
3- Okul yönetimi, öğretmen ve veli işbirliği ile okulda uygulanan ulusal ve uluslararası projeler planlanarak, uygulanacaktır.	Okul İdaresi- Öğretmenler	Eğitim öğretim yılı boyunca
4- Özel eğitime yönlendirilen bireylerin yönlendirildikleri eğitime erişimi takip edilecektir.	Rehberlik servisi	Eğitim öğretim yılı boyunca
5- Özel eğitime yönlendirilen bireylerin velileri ile rehberlik servisi toplantılar yapacaklardır.	Rehberlik servisi	Eğitim öğretim yılı boyunca
6- Her öğrenci ile ilgili sınıf ve rehberlik öğretmeni aylık olarak velileri ile görüşmeler yaparak, öğrencinin gelişimi ile ilgili geri dönüşler sağlayacaklardır.	Rehberlik servisi- Öğretmenler	Her ay

TEMA 2- EĞİTİM-ÖĞRETİMDE KALİTE

Kaliteli Eğitim ve Öğretim: Eğitim ve öğretim kurumlarının mevcut imkânlarının en iyi şekilde kullanılarak her öğrenciye ulusal ve uluslararası ölçütlerde bilgi, beceri, tutum ve davranışın kazandırılmasıdır.

STRATEJİK AMAÇ-2: Her eğitim ve öğretim kademesinde, özverili ve deneyimli personelle; ruhsal ve fiziksel gelişim süreçleri dikkate alınarak, ulusal ve uluslararası ölçütlerde düzenlenen sportif, sanatsal ve kültürel aktiviteler eşliğinde; akademik bilgi ve iletişim teknolojileri alanında ilgi ve yeteneğine göre beceri, tutum ve davranış geliştirebilen, dil becerileri yüksek, iletişime ve öğrenmeye açık, özgüven sahibi, girişimci, yenilikçi ve yaratıcı bireylerin yetiştirilerek eğitim ve öğretimde kalite artırılabilecektir.

Stratejik Hedef 2.1: Öğrencilerin akademik başarı ve öğrenme kazanımları dikkate alınarak, öğrencilerimiz arasındaki başarı düzeyi farklılıklarını azaltmak ve eğitim kalitesini yükseltmek.

Bu stratejik hedefe ait performans göstergeleri aşağıdaki tabloda verilmiştir.

No	PERFORMANS GÖSTERGESİ	Mevcut	Hedef				
		2023	2024	2025	2026	2027	2028
PG.2.1.a	Eğitim öğretim sürecinde bilimsel, sanatsal, sportif ve kültürel faaliyetlere katılan öğrenci sayısı	83	85	90	93	95	100
PG.2.1.b	Öğrencilerin sosyal etkinlik faaliyetlere (uzman konuk, gezi, eğitim fuarları, yazar etkinlikleri vb.) katılım sayısı	87	89	91	93	95	100

Tablo 30: Eğitim ve Öğretimin Kalitesinin Artırılması İçin Stratejik Hedef 2.1. Performans Göstergeleri

Toplumun sosyal ve ekonomik refahının artması, eğitim ve öğretimde kalitenin artmasıyla doğru orantılıdır. Özgüvene sahip ve nitelikli bireylerin yetiştirilmesine imkân sağlayacak kaliteli bir eğitim sisteminin verimli bir şekilde uygulanabilmesi için, bireylerin bedensel, duygusal ve zihinsel gelişimleri desteklenerek ilgi ve yetenekleri doğrultusunda potansiyelleri açığa çıkarılmalı ve etkin bir şekilde kullanılarak akademik alanda başarılı olmaları sağlanmalıdır.

Bu nedenle kurumumuzda kaliteli bir eğitim ortamına ulaşmak için bütün bireylerin bedensel, duygusal ve zihinsel gelişimlerine yönelik faaliyetlere katılım oranlarının ve öğrencilerin akademik başarı düzeylerinin artırılması hedeflenmektedir.

Sağlıklı ruhsal ve fiziksel gelişim süreçleri içinde, akademik başarı ve öğrenme kazanımları dâhilinde, ilgi ve yeteneğine göre beceri, tutum ve davranış geliştirebilen, sportif, sanatsal ve kültürel aktiviteleri yaşam biçimi haline getirebilen, dil becerileri yüksek, iletişime ve öğrenmeye açık, özgüven sahibi, girişimci, yenilikçi ve yaratıcı bireylerin yetiştirilmesi hedeflenmektedir.

Söz konusu stratejik hedefin gerçekleşmesi için planlanan eylemler aşağıdaki tabloda verilmiştir.

Eylem İfadesi	Eylem Sorumlusu	Eylem Tarihi
1- Eğitim öğretim sürecinde bilimsel, sanatsal, sportif ve kültürel faaliyetlere öğrenci katılımını arttırmak için öğrenciler teşvik edilecek, bu konularla ilgili etkinlikler düzenlenecektir.	Okul İdaresi- Rehberlik Servisi- Öğretmenler	Eğitim öğretim yılı boyunca
2- Öğrencilerin sosyal yeterliliğini arttırılmalarına yönelik okul içi/dışı etkinlikler düzenlenecektir.	Okul İdaresi- Öğretmenler	Eğitim öğretim yılı boyunca
3-Öğrenci motivasyonunu artırmak ve velilerin öğrencilerin başarısına katkı sağlamalarına yönelik uzman konuklar ile atölye çalışmaları yapılacaktır.	Rehberlik Servisi- Öğretmenler	Eğitim öğretim yılı boyunca
4- Öğrencilerin eğitimde bilgi ve iletişim teknolojilerini kullanmalarına fırsatlar yaratılacaktır.	Okul İdaresi- Öğretmenler	Eğitim öğretim yılı boyunca

Tablo 31: Eğitim ve Öğretimin Kalitesinin Artırılmasına Yönelik Stratejik Hedef 2.1. İçin Eylem Tablosu

Stratejik Hedef 2.2: Etkin bir rehberlik anlayışı ve eğitimde yenilikçi yaklaşımlar ile öğrencilerimizin yabancı dil yeterliliğini, sosyal faaliyetlere etkin katılımlarını, ulusal ve uluslararası alanda hareketliliğini artırmak.

Bu stratejik hedefe ait performans göstergeleri aşağıdaki tabloda verilmiştir.

No	PERFORMANS GÖSTERGESİ	Mevcut	Hedef				
		2023	2024	2025	2026	2027	2028
PG.2.2.a	Sanat, bilim, kültür ve spor alanlarında en az bir faaliyete katılan öğrenci oranı (%)	%90	%10 0	%10 0	%10 0	%10 0	%10 0
PG.2.2.b	Ulusal ve Uluslararası faaliyetlere katılan öğrenci oranı (%)	%0.03	%0.1	%0.0 5	%1	%1	%1
PG.2.2.c	Değerler eğitimi çalışmalarının sayısı	10	10	10	10	10	10
PG.2.2.d	Akran Zorbalığı konusunda yapılan çalışmaların sayısı	5	3	2	1	0	0

Tablo 32: Eğitim ve Öğretimin Kalitesinin Artırılması İçin Stratejik Hedef 2.2. Performans Göstergeleri

Günümüzde küreselleşme ile birlikte iş hayatında, kültürel faaliyetlerde, en önemlisi de eğitimde ulusal ve uluslararası iş birliğinde hareketlilik ön plana çıkmaktadır. Kurumumuzun içinde bulunduğu geniş kültürel havzanın, eğitimle ilgili fırsatlara dönüştürülebilmesi ve potansiyelin daha verimli bir şekilde değerlendirilebilmesi için bölgesel ve uluslararası iş birliği hareketliliğinin artması beklenmektedir. Okulumuz öğrencilerinin sosyal yeterliliklerini, akademik başarılarını, bilişsel yeterliliklerini arttırmak, olumlu davranış gelişimlerini sağlamak ve bir üst eğitim kurumuna hazır olarak gitmek, çevrenin farkına varmalarını sağlamak ve bunu kazanıma dönüştürmek, okulumuza devam eden öğrenci sayılarını artırmak, bireysel yeteneklerinin, gizli güçlerinin, özel yeteneklerinin ortaya çıkmasını sağlamak amacıyla ilgili mevzuat ve yönetmelikler uyarınca okulumuzda öğretmen ve öğrencilerimize yönelik birçok etkinlik yapılmış ve yapılmaya devam edecektir.

Öğrencilerimiz sosyal, sportif ve kültürel gelişimleri noktasında desteklenmekte, ilçe düzeyinde yapılan yarışmalara, etkinliklere katılım sağlamaktadır. Diğer yandan yarışmalara katılım konusunda teşvikleri sağlanmaktadır. Sosyal, kültürel ve sportif etkinlikler yıllık olarak planlanmayıp aylık planlar doğrultusunda bu etkinlikler yürütülmektedir. Yıl içerisinde çeşitli tiyatro, gezi, mini yarışma ve turnuvalar, alan gezileri, öğrenci ve velilere yönelik çeşitli eğitim ve seminerler düzenlenmektedir. Okul öncesi fen ve doğa çalışmaları kapsamında eğlenceli bilim çalışmaları yürütülmektedir.

Ayrıca okulumuzda yürütülen çocuk kulübü çalışmaları kapsamında yaratıcı sanat etkinlikleri, hareket ve jimnastik çalışmaları, mutfak atölyeleri, eğlenceli matematik çalışmaları, drama- orff

etkinlikleri, değerler eğitimi, görsel sanatlar eğitimi vb. gibi birçok alternatif çalışmalarda yürütülmektedir.

Okulumuzda bulunan konferans salonunda sahne ve görsel sanatları kapsamında eğitici filmler izlenmekte ve tiyatro çalışmaları yapılmaktadır.

Öğrencileri ilkokula ve hayata hazırlama sorumluluğuna sahip olan okul rehberlik servimiz özellikle bu konuyla ilgili çeşitli çalışmalar yürütmektedir. Öğrencileri bir üst eğitim kurumuna hazırlama konusunda veli seminerleri yapılmakta, öğrencilerle birlikte kurum ziyaretleri yapılmakta, imkânlar ölçüsünde öğretmenler birebir görüşmelerle rehberlik etmekte ya da farklı kurumlardan seminerlerle ilgili destek sağlanmaktadır.

Söz konusu stratejik hedefin gerçekleşmesi için planlanan eylemler aşağıdaki tabloda verilmiştir.

Eylem İfadesi	Eylem Sorumlusu	Eylem Tarihi
1-Öğrencilere yönelik sosyal, sportif ve kültürel faaliyetler ile yarışmalardaki çeşitliliği nitelik ve nicelik yönünden artırıcı çalışmalar yapılacaktır.	Okul İdaresi- Öğretmenler	Eğitim öğretim yılı boyunca
2- Öğrencilerdeki teknolojik bağımlılığa karşı mücadele çalışmaları artırılması sağlanacaktır.	Rehberlik Servisi- Öğretmenler	Eğitim öğretim yılı boyunca
3- Okul yöneticisi, öğretmen, öğrenci ve velilere öfke kontrolü, akran baskısına karşı koyabilme, çatışma çözebilme vb. eğitimler verilecektir.	Rehberlik Servisi	Eğitim öğretim yılının 2. Dönemi boyunca
4- Değerler eğitimi çalışmalarının sayısı artırılabilecektir.	Okul idaresi – Öğretmenler	Eğitim-öğretim yılı boyunca
5- Arkadaş gruplarının olumsuz etkilerini azaltmak için sosyal, sportif ve kültürel faaliyetler arttırılacaktır.	Okul İdaresi- Öğretmenler	Yıl boyunca
6-Eğitimde İyi Örnekler çalışmaları ile okul/kurumlarımızda uygulanan projelerden iyi örnek teşkil edebilecek olanların paylaşımı ve yaygınlaştırılması sağlanacaktır.	Okul İdaresi- Öğretmenler	Eğitim öğretim yılı boyunca

Tablo 33: Eğitim ve Öğretimin Kalitesinin Artırılmasına Yönelik Stratejik Hedef 2.2. İçin Eylem Tablosu

TEMA 3 - KURUMSAL KAPASİTENİN GELİŞTİRİLMESİ

Kurumsal Kapasite Geliştirme: Kurumsallaşmanın geliştirilmesi adına kurumun beşeri, fiziki ve mali altyapı süreçlerini tamamlama, yönetim ve organizasyon süreçlerini geliştirme, enformasyon teknolojilerinin kullanımını artırma süreçlerine bütünsel bir yaklaşımdır.

STRATEJİK AMAÇ-3: Mevcut personelin tecrübe ve yeterlilikleri dikkate alınarak, iş analizleri ve iş tanımları dâhilinde yapılacak etkin insan kaynağı planlaması ve enformasyon teknolojileri desteğiyle beşeri, fiziki ve teknolojik yapıyı en verimli şekilde kullanarak kurumsal kapasiteyi geliştirmek.

Stratejik Hedef 3.1: İşlevsel bir insan kaynakları planlamasında, kurumumuzda görev yapan yönetici ve her kademede görev yapan personelin iş tanımları dâhilinde mesleki yeterliliğini ve çalışma motivasyonlarını artırmak.

Bu stratejik hedefe ait performans göstergeleri aşağıdaki tabloda verilmiştir.

No	PERFORMANS GÖSTERGESİ	Mevcut	Hedef				
		2023	2024	2025	2026	2027	2028
PG.3.1.a	Personel başına yıllık hizmet içi eğitim süresi (saat)	120	136	140	145	150	155
PG.3.1.b	Lisansüstü eğitimi tamamlayan personel oranı (%)	%44	%60	%65	%75	%95	%100
PG.3.1.c	Sanatsal ve sportif faaliyetlere katılan öğretmen sayısı	6	8	9	10	11	13
PG.3.1.d	Ulusal /Uluslararası projelerde görev alan öğretmen sayısı	3	4	7	9	11	13

Tablo 34: Kurumsal Kapasitenin Geliştirilmesine Yönelik Stratejik Hedef 3.1 İçin Performans Göstergeleri

Hizmet içi eğitim uygulamalarının yaygınlaştırılmasıyla kurumumuzda görev yapan personelin beceri düzeyinin artırılması ve işlevsel bir performans değerlendirme sisteminin geliştirilmesi açısından önem arz etmektedir. Yetkin öğretmenler daha eğitim sistemine daha kapsamlı yön erebilmektedir. Hizmet içi eğitim uygulamalarının yaygınlaştırılması yoluyla, kurumumuzda görev yapan personelin mesleki beceri düzeyinin artırılması ve işlevsel bir performans değerlendirme sisteminin geliştirilmesi hedeflenmektedir.

Söz konusu stratejik hedefin gerçekleşmesi için planlanan eylemler aşağıdaki tabloda verilmiştir.

Eylem İfadesi	Eylem Sorumlusu	Eylem Tarihi
1-İhtiyaç duyulan hizmetiçi eğitimlerin tespitinin yapılarak, kişi sayısına göre okul ortamında yapılması sağlanacaktır.	Okul idaresi-Öğretmenler	Eğitim-öğretim yılı boyunca
2-Üniversiteler ile iş birliğine gidilerek, lisansüstü eğitim görmüş öğretmen ve personel sayısının artırılması için çalışmalar yapılacaktır.	Okul idaresi-Öğretmenler	Eğitim- öğretim yılı boyunca
3- Üniversitelerin ve iş dünyasının imkânlarından faydalanarak çalışanlara yönelik sosyal kültürel ve sportif etkinlikler artırılabacaktır.	Okul idaresi - Öğretmenler	Eğitim-öğretim yılı boyunca
4-Üniversitelerle iş birliği yapılarak, çalışanların motivasyonunu yükseltici çalışmalar düzenlenecektir.	Okul İdaresi-Öğretmenler	Eğitim öğretim yılı boyunca
5-Lisansüstü eğitime devam eden personelin ders programları, lisansüstü eğitime gittikleri günlere göre düzenlenmesi sağlanacaktır.	Okul idaresi-Öğretmenler	Eğitim-öğretim yılı boyunca
6-Uluslararası projeye katılan öğretmenlerin gittikleri ülkelerdeki izlenimlerinin diğer öğretmenlerle paylaşılması sağlanacaktır.	Okul idaresi-Öğretmenler	Eğitim-öğretim yılı boyunca
7-İl ve ilçe çapında MEB, diğer kamu kurum ve kuruluşlarının ve Sivil Toplum Örgütlerinin düzenlediği sanatsal ve sportif faaliyetler ile ilgili bilgilendirme yapılması azami katılım yapılması sağlanacaktır.	Okul idaresi-Öğretmenler	Eğitim-öğretim yılı boyunca

Tablo 35: Kurumsal Kapasitenin Geliştirilmesine Yönelik Stratejik Hedef 3.1 İçin Eylem Tablosu

Stratejik Hedef 3.2: Plan dönemi sonuna kadar, belirlenen kurum kalite standartlarına ve iş sağlığı ve güvenliği normlarına uygun eğitim ortamlarını tesis etmek ve etkin kullanımını sağlamak.

Bu stratejik hedefe ait performans göstergeleri aşağıdaki tabloda verilmiştir.

No	PERFORMANS GÖSTERGESİ	Mevcut	Hedef				
		2023	2024	2025	2026	2027	2028
PG.3.2.a	Konferans salonunda faaliyete katılan öğrenci oranı (%)	%83	%85	%89	%90	%95	%100
PG.3.2.b	Okulda yapılan iş sağlığı ve güvenliği kapsamında çalışma sayısı	13	11	7	5	3	1
PG.3.2.c	Okul hijyeni konusunda bildirilen memnuniyetsizlik oranı(%)	%17	%15	%14	%13	%11	%10
PG.3.2.d	Hijyen, gıda güvenliği, bulaşıcı hastalıklar ile ilgili konularda eğitim alan destek eğitim personeli sayısı	2	3	5	7	11	13

Tablo 36: Kurumsal Kapasitenin Geliştirilmesine Yönelik Stratejik Hedef 3.2 İçin Performans Göstergeleri

Konferans salonunda yapılan faaliyete katılan öğrenci sayısının çoğaltılması, yapılan etkinliklerin sosyal ve kültürel açıdan zengin çeşitlilikle artırılması, öğretmen, öğrenci ve velilerde hijyen, gıda güvenliği, bulaşıcı hastalıklar konusunda farkındalık yaratmak amacıyla ilgili sağlık kuruluşlarıyla iş birliği yapılarak bilinçlenme düzeyinin artırılması, okulda yapılan iş sağlığı ve güvenliği kapsamında personel, veli ve öğrencilere yapılacak bilgilendirme çalışmalarının artırılması, iş sağlığı ve güvenliği riskli durum sayısının en aza indirilmesi ve böylece okulu öğretmen ve öğrenciler için risksiz hale getirilmesini sağlamak, okul hijyeni konusunda bildirilen memnuniyetsizlik sayısının dönem sonuna kadar azaltılması hedeflenmektedir.

Söz konusu stratejik hedefin gerçekleşmesi için planlanan eylemler aşağıdaki tabloda verilmiştir.

Eylem İfadesi	Eylem Sorumlusu	Eylem Tarihi
1-Konferans salonunda faaliyete katılan öğrenci oranının artması sağlanacaktır.	Okul idaresi- Öğretmenler	Eğitim-öğretim yılı boyunca
2-Okulda yapılan iş sağlığı ve güvenliği kapsamında çalışmalar artırılacaktır.	Okul idaresi	Eğitim-öğretim yılı boyunca
3-Okul hijyeni konusunda bildirilen memnuniyetsizlikler çözülecektir.	Okul idaresi	Eğitim-öğretim yılı boyunca
4-Okul Yönetimi ve Okul Aile Birliği işbirliği ile okul çevresinde güvenlik önlemleri üzerine çalışmalar yapılacaktır.	Okul idaresi	Eğitim-öğretim yılı boyunca
5- Eğitim ortamları iş sağlığı ve güvenliği yönergesine uygun hâle getirilecektir	Okul idaresi	Eğitim-öğretim yılı boyunca
6- Öğrenci, öğretmen ve velilerde farkındalık oluşturmak için bağımlılıkla mücadele, akran zorbalığı, siber zorbalık, sağlıklı beslenme ve obezite, hijyen, bulaşıcı hastalıklar ve gıda güvenliği gibi konularda alan uzmanları ile iş birliğinde eğitimler düzenlenecektir.	Okul idaresi	Eğitim-öğretim yılı boyunca

Tablo 37: Kurumsal Kapasitenin Geliştirilmesine Yönelik Stratejik Hedef 3.2 İçin Eylem Tablosu

4.1. Maliyetlendirme

Bu çalışmalar Müdürlüğümüzün sahip olduğu mali kaynakların stratejik amaç, hedef ve faaliyetlerin gerçekleştirilmesinde etkin ve gerçekçi bir şekilde kullanılmasını hedeflemektedir. Stratejik Planın başarısında plan-bütçe bağlantısı büyük önem arz etmektedir. Okulumuzun belirlenen amaç ve hedeflere ulaşmak için hazırlanan maliyetlendirme tablosunda, okulun mevcut durumu, çevrenin sosyo-ekonomik durumu, yerel yönetimlerden gelebilecek destek, velilerin katkısı göz önünde bulunurulmuştur.

Kaynak Tablosu	2023	2024	2025	2026	2027	Toplam
Genel Bütçe (Okul Aidatları)	60.000,00 ₺	75.000,00 ₺	85.000,00 ₺	95.000,00 ₺	100.000,00 ₺	415.000,00 ₺
Valilikler ve Belediyelerin Katkısı	-	-	-	-	-	-
Diğer (Okul Aile Birlikleri)	30.000,00 ₺	45.000,00 ₺	55.000,00 ₺	65.000,00 ₺	75.000,00 ₺	270.000,00 ₺
TOPLAM	90.000,00 ₺	120.000,00 ₺	140.000,00 ₺	160.000,00 ₺	175.000,00 ₺	685.000,00 ₺

Tablo 38. Tahmini Maliyet Tablosu

Okulumuzun Stratejik Plan maliyetlendirme çalışmaları şu şekilde yapılmıştır:

- Hedeflere ilişkin eylemler durum analizi çalışmaları sonuçlarından hareketle birimlerin katılımlarıyla tespit edilmiştir,
- Eylemlere ilişkin maliyetlerin bütçe dağılımları yapılmadan önce genel yönetim giderleri ayrılmıştır,
- Eylemlere ilişkin tahmini maliyetler belirlenmiştir,
- Eylem maliyetlerinden hareketle hedef maliyetleri belirlenmiştir,
- Hedef maliyetlerinden yola çıkılarak amaç maliyetleri belirlenmiş ve amaç maliyetlerinden de Stratejik Plan maliyeti belirlenmiştir.

5. BÖLÜM

İZLEME VE DEĞERLENDİRME

5.1. İZLEME VE DEĞERLENDİRME

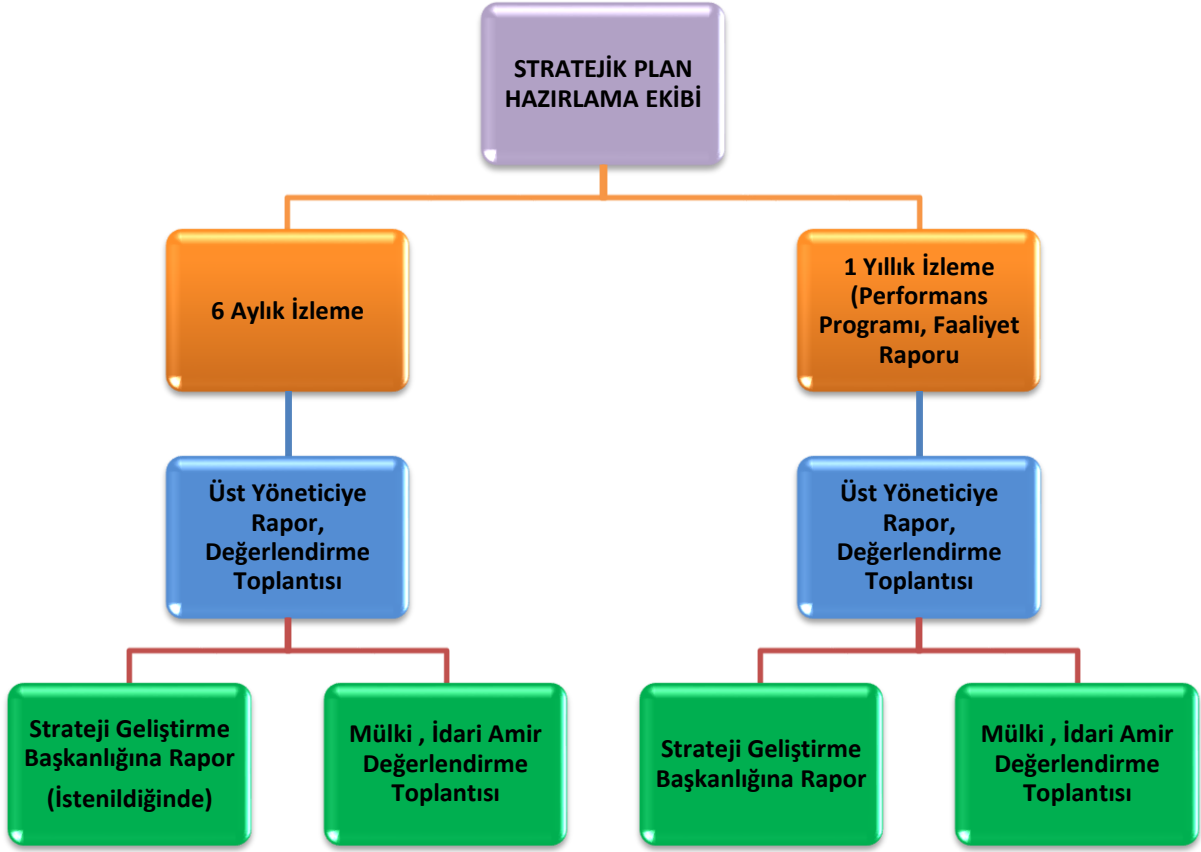
Sema Bozkır Anaokulu, 2024-2028 dönemine ilişkin kalkınma planları ve programlarda yer alan politika ve hedefler doğrultusunda kaynaklarının etkili, ekonomik ve verimli bir şekilde elde edilmesi ve kullanılmasını sağlamak üzere okulumuz 2024-2028 Stratejik Planını hazırlamıştır. Hazırlanan planın gerçekleştirme durumlarının tespiti ve gerekli önlemlerin zamanında ve etkin biçimde alınabilmesi için Çekmeköy İlçe Milli Eğitimin 2024-2028 Stratejik Planı İzleme ve Değerlendirme Modeli örnek alınmıştır.

Sema Bozkır Anaokulu 2024-2028 Stratejik Planı İzleme ve Değerlendirme Modeli'nin çerçevesini;

1. Sema Bozkır Anaokulu 2024-2028 Stratejik Planı ve performans göstergelerinin gerçekleştirme durumlarının tespit edilmesi,
2. Performans göstergelerinin gerçekleştirme durumlarının hedeflerle kıyaslanması,
3. Sonuçların raporlanması ve paydaşlarla paylaşımı,
4. Gerekli tedbirlerin alınması süreçleri oluşturmaktadır.

Okulumuzun 2024-2028 Stratejik Planındaki performans göstergelerinin gerçekleştirme durumlarının tespiti yılda iki kez yapılacaktır. Stratejik planın yıllık izleme ve değerlendirme raporu hazırlanarak paydaşlar ile paylaşılacaktır.





Şekil 7. İzleme Değerlendirme Şeması

İzleme Değerlendirme Dönemi	Gerçekleştirilme Zamanı	İzleme Değerlendirme Dönemi Süreç Açıklaması	Zaman Kapsamı
Birinci İzleme Değerlendirme Dönemi	Her yılın Temmuz ayı içerisinde	<ul style="list-style-type: none"> → İzleme ve değerlendirme ekibi tarafından hedeflerin gerçekleşme durumlarına ilişkin verilerin toplanması → Göstergelerin gerçekleşme durumları hakkında hazırlanan raporun İlçe Milli Eğitim Müdürlüğüne sunulması 	Ocak- Temmuz dönemi
İkinci İzleme Değerlendirme Dönemi	İzleyen yılın şubat ayı sonuna kadar	<ul style="list-style-type: none"> → İzleme ve değerlendirme ekibi tarafından hedeflerin yılsonu gerçekleşme durumları, varsa gösterge hedeflerinden sapmalar ve bunların nedenleri üst yönetici başkanlığında ilgili yöneticiler ile birlikte değerlendirilerek gerekli tedbirlerin alınması 	Tüm yıl

Tablo 39: İzleme ve Değerlendirme Şablon Tablosu

EKLER

EKLER

Ek-1 Paydaş Anketleri

Kıymetli Öğretmenimiz;

- Bu anketin amacı, okul çalışmalarını hakkındaki görüşlerinizi almaktır.
- Bu ankette kimlik bilgileri yer almaz.
- Lütfen okul hakkındaki görüşlerinizi en iyi yansıtan kutuya "X" işareti koyarak belirtiniz.
- Anketimize katıldığınız için teşekkür ederiz.

Sıra No	MADDELER	Kesinlikle Katılıyorum	Katılıyorum	Kararsızım	Kısmen	Katılmıyorum
1	Okulumuzda alınan kararlar, çalışanların katılımıyla alınır.	6	2	2	2	1
2	Kurumdaki tüm duyurular çalışanlara zamanında iletilir.	6	6	0	0	1
3	Her türlü ödüllendirmede adil olma, tarafsızlık ve objektiflik esastır.	4	4	2	2	1
4	Kendimi, okulun değerli bir üyesi olarak görürüm.	5	3	2	1	2
5	Çalıştığım okul bana kendimi geliştirme imkânı tanımaktadır.	3	3	0	5	3
6	Okul, teknik araç ve gereç yönünden yeterli donanıma sahiptir.	3	2	0	0	8
7	Okulda çalışanlara yönelik sosyal ve kültürel faaliyetler düzenlenir.	3	7	1	1	1
8	Okulda öğretmenler arasında ayırım yapılmamaktadır.	4	3	1	0	5
9	Okulumuzda yerelde ve toplum üzerinde olumlu etki bırakacak çalışmalar yapmaktadır.	4	3	1	4	1
10	Yöneticilerimiz, yaratıcı ve yenilikçi düşüncelerin üretilmesini teşvik etmektedir.	5	2	3	1	2
11	Yöneticiler, okulun vizyonunu, stratejilerini, iyileştirmeye açık alanlarını vs. çalışanlarla paylaşır.	5	3	3	1	1
12	Okulumuzda sadece öğretmenlerin kullanımına tahsis edilmiş yerler yeterlidir.	4	1	2	0	6
13	Alanıma ilişkin yenilik ve gelişmeleri takip eder ve kendimi güncellerim.	6	5	0	1	1

Kıymetli Velimiz;

- Bu anketin amacı, okul çalışmaları hakkındaki görüşleriniz almaktır.
- Bu ankette kimlik bilgileri yer almaz.
- Lütfen okul hakkındaki görüşlerinizi en iyi yansıtan kutuya "X" işareti koyarak belirtiniz.
- Anketimize katıldığınız için teşekkür ederiz.

Sıra No	MADDELER	Kesinlikle Katılıyorum	Katılıyorum	Kararsızım	Kısmen Katılıyorum	Katılmıyorum
1	İhtiyaç duyduğumda okul çalışanlarıyla rahatlıkla görüşebiliyorum.	50	26	1	3	1
2	Bizi ilgilendiren okul duyurularını zamanında öğreniyorum.	44	32	2	1	1
3	Öğrencimle ilgili konularda okulda rehberlik hizmeti alabiliyorum.	21	35	9	7	8
4	Okula ilettiğim istek ve şikâyetlerim dikkate alınıyor.	20	39	10	6	3
5	Öğretmenler yeniliğe açık olarak derslerin işlenişinde çeşitli yöntemler kullanmaktadır.	35	36	5	4	1
6	Okulda yabancı kişilere karşı güvenlik önlemleri alınmaktadır.	33	36	6	3	3
7	Okulda bizleri ilgilendiren kararlarda görüşlerimiz dikkate alınır.	22	36	10	7	6
8	E-Okul Veli Bilgilendirme Sistemi ile okulun internet sayfasını düzenli olarak takip ediyorum.	15	33	13	13	7
9	Çocuğumun okulunu sevdiğini ve öğretmenleriyle iyi anlaştığını düşünüyorum.	49	29	0	2	1
10	Okul, teknik araç ve gereç yönünden yeterli donanıma sahiptir.	13	24	17	13	14
11	Okul her zaman temiz ve bakımlıdır.	21	29	19	8	4
12	Okulun binası ve diğer fiziki mekânlar yeterlidir.	14	23	11	18	15
13	Okulumuzda yeterli miktarda sanatsal ve kültürel faaliyetler düzenlenmektedir.	17	33	9	10	12

Tablolar Listesi

- Tablo 1** ... *Strateji Geliştirme Kurulu ve Stratejik Plan Ekibi Tablosu*
- Tablo 2** ... *Dayanak-Kanun-Yönetmelik-Genelge Tablosu*
- Tablo 3** ... *Üst Politika Belgeleri Analizi Tablosu*
- Tablo 4** ... *Faaliyet Alanlar/Ürün ve Hizmetler Tablosu*
- Tablo 5** ... *Paydaş Listesi*
- Tablo 6** ... *Paydaş Etki Önem Matrisi Tablosu*
- Tablo 7** ... *Eğitim Yılı Kurumdaki Mevcut Yönetici Sayısı*
- Tablo 8** ... *Okul Yöneticilerinin Eğitim Durumları*
- Tablo 9** ... *Eğitim-Öğretim Yılı Kurumdaki Mevcut Öğretmen Sayısı*
- Tablo 10** ... *Öğretmenlerin Eğitim Durumları*
- Tablo 11** ... *Öğrenci Sayısına İlişkin Veriler ve Sınıf Başına Düşen Öğrenci Sayıları*
- Tablo 12** ... *Destek Personele İlişkin Bilgiler*
- Tablo 13** ... *Teknolojik Araç-Gereç Durumu*
- Tablo 14** ... *Fiziki Mekân Durumu*
- Tablo 15** ... *Gelir-Gider Tablosu*
- Tablo 16** ... *Harcama Kalemler*
- Tablo 17** ... *Kurumdaki Mevcut Yönetici Sayısı*
- Tablo 18** ... *Kurumdaki Mevcut Öğretmen Sayısı*
- Tablo 19** ... *Kurumdaki Mevcut Hizmetli/ Memur Sayısı*
- Tablo 20** ... *Karşılaştırmalı Öğretmen/Öğrenci Durumu*
- Tablo 21** ... *Öğrenci Sayısına İlişkin Bilgiler*
- Tablo 22** ... *Sosyal Alanlar Tablosu*
- Tablo 23** ... *Sosyal Etkinlikler Tablosu*
- Tablo 24** ... *Sosyal ve Sportif Etkinliklere Katılım Oranı Tablosu*
- Tablo 25** ... *PESTLE Analiz Tablosu*
- Tablo 26** ... *GZFT Analizi Tablosu*
- Tablo 27** ... *Tespit ve İhtiyaçları Belirlenmesi Tablosu*
- Tablo 28** ... *Eğitim ve Öğretime Erişimin Artırılması İçin Performans Göstergeleri*
- Tablo 29** ... *Eğitim ve Öğretime Erişimin Artırılması İçin Eylem Tablosu*
- Tablo 30** ... *Eğitim ve Öğretimin Kalitesinin Artırılması İçin Stratejik Hedef 2.1. Performans Göstergeleri*

Tablo 31 ... Eğitim ve Öğretimin Kalitesinin Artırılmasına Yönelik Stratejik Hedef 2.1. İçin Eylem Tablosu

Tablo 32 ... Eğitim ve Öğretimin Kalitesinin Artırılması İçin Stratejik Hedef 2.2. Performans Göstergeleri

Tablo 33 ... Eğitim ve Öğretimin Kalitesinin Artırılmasına Yönelik Stratejik Hedef 2.2. İçin Eylem Tablosu

Tablo 34 ... Kurumsal Kapasitenin Geliştirilmesine Yönelik Stratejik Hedef 3.1 İçin Performans Göstergeleri

Tablo 35 ... Kurumsal Kapasitenin Geliştirilmesine Yönelik Stratejik Hedef 3.1 İçin Eylem Tablosu

Tablo 36 ... Kurumsal Kapasitenin Geliştirilmesine Yönelik Stratejik Hedef 3.2 İçin Performans Göstergeleri

Tablo 37 ... Kurumsal Kapasitenin Geliştirilmesine Yönelik Stratejik Hedef 3.2 İçin Eylem Tablosu

Tablo 38 ... Tahmini Maliyet Tablosu

Tablo 39 ... İzleme ve Değerlendirme Şablon Tablosu

Şekiller Listesi

Şekil	1	...	<i>Okul Teşkilat Şeması</i>
Şekil	2	...	<i>Veli Anket Sonuç Grafiği</i>
Şekil	3	...	<i>Öğretmen Anket Sonuç Grafiği</i>
Şekil	4	...	<i>Misyonumuz</i>
Şekil	5	...	<i>Vizyonumuz</i>
Şekil	6	...	<i>Temel Değerlerimiz</i>
Şekil	7	...	<i>İzleme Değerlendirme Şeması</i>